



## Actions de pédagogie et sensibilisation autour des poissons migrateurs amphihalins du bassin de la Dordogne

Dossier ALP2ED15



*I. CAUT  
S. GRACIA  
L. GUILHIEN  
D. FILLOUX*

**Juillet 2016**



# TABLE DES MATIERES

---

|   |           |
|---|-----------|
| <b>TABLE DES MATIERES</b> .....   | <b>2</b>  |
| <b>LISTE DES ILLUSTRATIONS</b> .....  | <b>4</b>  |
| <b>INTRODUCTION</b> .....   | <b>5</b>  |
| <b>1 LES ACTIONS DE PEDAGOGIE / SENSIBILISATION A L'ENVIRONNEMENT</b>         | <b>6</b>  |
| <b>1.1 Description des actions de sensibilisation</b> .....                   | <b>7</b>  |
| 1.1.1 Actions Pédagogiques dans le cadre scolaire .....                       | 7         |
| 1.1.2 Actions Pédagogiques dans le cadre périscolaire .....                   | 14        |
| 1.1.3 Manifestations .....  | 16        |
| 1.1.4 Autres interventions Poissons migrateurs .....                          | 17        |
| 1.1.5 Sensibilisation indirecte, par l'intermédiaire de supports MIGADO ..... | 18        |
| 1.1.6 Matériels .....   | 19        |
| <b>2 PARTENARIATS ET COLLABORATIONS</b> .....                                 | <b>21</b> |
| <b>2.1 Partenariat et collaboration</b> .....                                 | <b>21</b> |
| <b>2.2 Partenariat et collaboration avec EDF</b> .....                        | <b>22</b> |
| 2.2.1 Interventions hors site de Tuilières.....                               | 22        |
| 2.2.2 Interventions sur le site de Tuilières – collaboration MANATOUR .....   | 22        |
| 2.2.3 Aquarium CIP de Tuilières .....   | 22        |
| 2.2.4 Temps dédié au travail de sensibilisation mené par EDF .....            | 23        |
| <b>3 PUBLIC</b> .....   | <b>25</b> |
| <b>3.1 Public Direct 2015</b> .....   | <b>25</b> |
| <b>3.1 Public Indirect 2015</b> .....   | <b>25</b> |
| <b>3.2 Evolution du public</b> .....  | <b>25</b> |
| <b>4 CONCLUSION</b> .....   | <b>27</b> |
| <b>ANNEXES</b> .....  | <b>28</b> |



## LISTE DES ILLUSTRATIONS

---

|  |    |
|--|----|
| Figure 1 : Animation au bord du ruisseau de Castels .....  | 5  |
| Figure 2 : Offre éducative MIGADO .....  | 6  |
| Figure 3 : Incubateur pédagogique .....  | 7  |
| Figure 4 : Chargement des œufs de Saumon atlantique.....   | 8  |
| Figure 5 : Alevin vésiculé de Saumon atlantique .....  | 8  |
| Figure 6 : Déversement des alevins à la pisciculture de Castels .....                                      | 9  |
| Figure 7 : Découverte de la faune et de la flore du ruisseau de la pisciculture de Castels.....            | 9  |
| Figure 8 : Attestation de reconnaissance.....  | 10 |
| Figure 9 : Remise des diplômes.....  | 10 |
| Figure 10 : Résultats de l'action « saumon en classe » 2014 – 2015 .....                                   | 11 |
| Figure 11 : Résultats de l'action « saumon en classe » 2015 - 2016.....                                    | 11 |
| Figure 12 : Fresque du bassin de la Garonne .....  | 12 |
| Figure 13 : Projet artistique et culturel « A la Recherche du Dragon Coulobre » .....                      | 14 |
| Figure 14 : Illustration des animations TAP à Lalinde .....  | 15 |
| Figure 15 : Stands manifestations : La Chevèche et fête du fleuve à Bordeaux .....                         | 16 |
| Figure 16 : Conférences au colloque international de la Grande Alose à Bergerac.....                       | 17 |
| Figure 17 : Visites commentées du site de Castels .....  | 17 |
| Figure 18 : Intervention en classe .....   | 18 |
| Figure 19 : Aquarium d'exposition de Gens de Garonne .....   | 19 |
| Figure 20 : Dossards du jeu de rôle « Saumon » .....   | 20 |
| Figure 21 : Portes de la salle ERP de Castels .....  | 20 |
| Figure 22 : Intervention en collaboration avec la FDAAPPMA de la Dordogne à la salle de Castels .....      | 21 |
| Figure 23 : Smolt (jeune saumon) du Centre d'Information du Public de Tuilières d'EDF.....                 | 23 |
| Figure 24 : Tableau d'intervention d'entretien de l'aquarium.....  | 23 |
| Figure 25 : Tableau de synthèse des interventions dans le cadre de la sensibilisation menées par EDF ..... | 23 |
| Figure 26 : Tableau de synthèse du public direct par projet.....   | 25 |
| Figure 27 : Tableau de synthèse du public indirect.....  | 25 |
| Figure 28 : Evolution du public direct depuis 2008.....  | 26 |
| Figure 29 : Evolution du public indirect depuis 2008.....  | 26 |

## INTRODUCTION

---

Depuis 2007, des actions de pédagogie/sensibilisation sont conduites par l'association MIGADO. Ces actions visent à éduquer et sensibiliser le public à l'environnement et au développement durable en utilisant la ressource patrimoniale locale des poissons migrateurs. Depuis plusieurs années, de nombreuses actions sur les poissons migrateurs sont menées sur le bassin de la Dordogne. A ce stade des programmes consacrés aux migrateurs, en raison notamment des difficultés rencontrées et des nombreuses échéances à venir, il paraît maintenant indispensable de promouvoir ces espèces, de valoriser les actions menées sur le bassin et de sensibiliser le grand public aux enjeux qu'ils représentent.

L'utilisation d'une ressource locale telle que les poissons migrateurs, comme support de l'éducation à l'environnement et au développement durable, permet de :

- faire connaître cette richesse naturelle et patrimoniale du territoire;
- promouvoir et soutenir le travail des acteurs locaux dans ce domaine;
- faire découvrir les différentes espèces de poissons migrateurs du bassin de la Dordogne par leurs divers aspects (biologie, écologie,...) et, plus généralement, comprendre le fonctionnement des milieux aquatiques et les interrelations des hommes avec ce milieu;
- faire apprécier et aimer le milieu naturel pour donner envie de le respecter et d'agir autrement.

Au-delà de la découverte des richesses du milieu aquatique, ce programme permettra assurément de développer une écocitoyenneté active fondée sur le respect, la tolérance, la responsabilité et l'engagement individuel et collectif.

**" Va prendre tes leçons dans la Nature, là est le futur" *Léonard de Vinci***



**Figure 1 : Animation au bord du ruisseau de Castels**

# 1 LES ACTIONS DE PEDAGOGIE / SENSIBILISATION A L'ENVIRONNEMENT

MIGADO développe depuis 2008 un programme d'éducation et de sensibilisation à l'environnement et au développement durable via la découverte des poissons migrateurs. Ce programme touche tous les publics. Cependant, la priorité est donnée au public scolaire car la portée des actions est double et peut se développer au sein de l'établissement scolaire mais aussi au sein de la famille.

MIGADO a donc mis en place une offre éducative proposée dans les établissements scolaires et développée afin de toucher un public plus vaste.

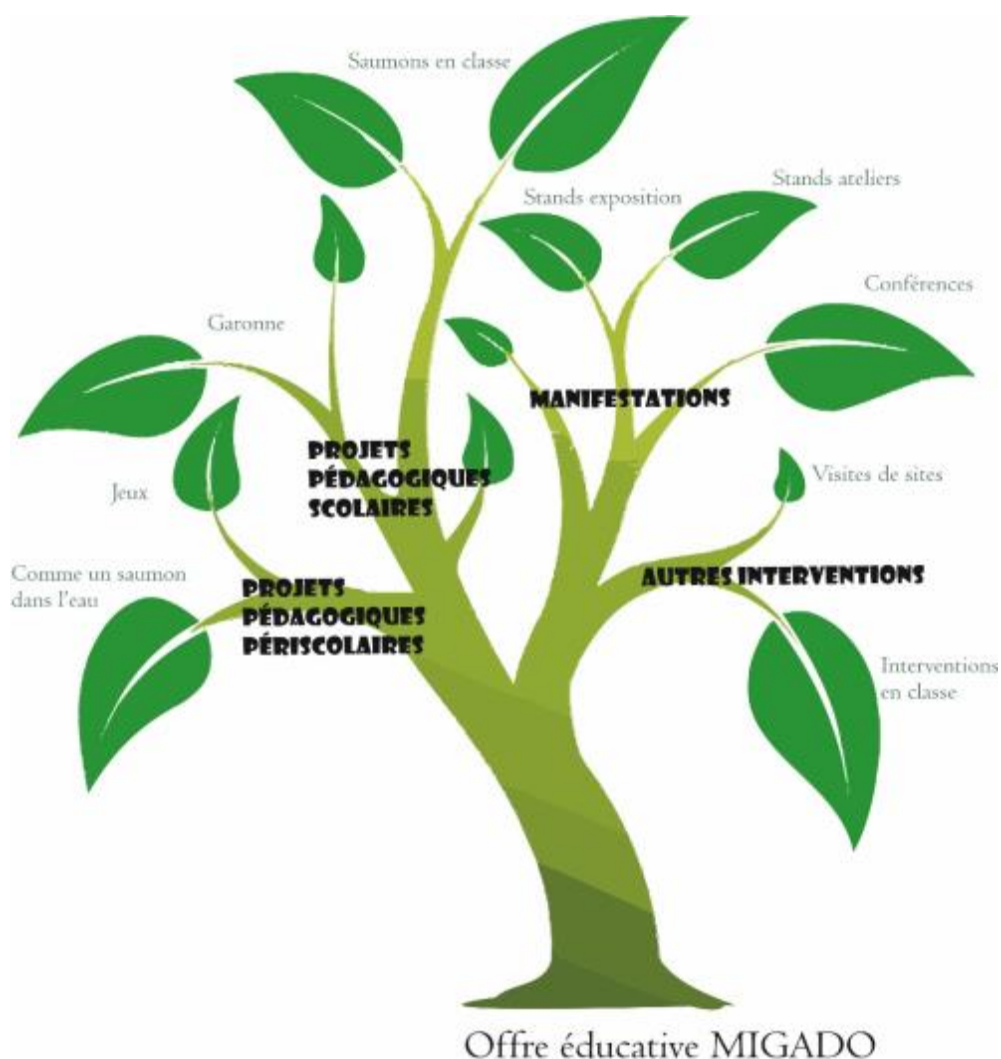


Figure 2 : Offre éducative MIGADO

## 1.1 Description des actions de sensibilisation

Après une structuration de l'offre éducative au sein de l'association MIGADO, il est possible de décliner le programme d'éducation et de sensibilisation à l'environnement et au développement durable via la découverte des poissons migrateurs, par type d'action et par type de public.

### 1.1.1 Actions Pédagogiques dans le cadre scolaire

L'offre éducative présentée par l'association est déclinée et proposée à tous les niveaux d'enseignement.

#### 1.1.1.1 Projet pédagogique « Saumon en classe »

Ce projet est inspiré de la « Trousse éducative sur la biologie du saumon atlantique » proposé au Québec depuis 2004 par la Corporation de Bassin de la Jacques-Cartier (CBJC). MIGADO a décidé de mettre à disposition des établissements scolaires des incubateurs d'œufs de saumons en classe.

Au début de l'année 2009, MIGADO a développé avec des professionnels un « kit d'incubation » à moindre coût pour répondre aux besoins matériels de cette nouvelle action pédagogique. L'objectif de ce projet est de mettre à disposition des établissements scolaires un outil pédagogique permettant une sensibilisation à la problématique des poissons migrateurs et du milieu aquatique en général. Dans le cadre de ce projet pédagogique, un partenariat a été établi avec les Fédérations Départementales des Associations Agréées pour la Pêche et la Protection des Milieux Aquatiques.

Cette action propose un projet pédagogique adapté au niveau scolaire (la diversité des thèmes abordés permet d'en adapter le contenu) et complet grâce la participation des Fédérations de pêche sur des thèmes complémentaires. Ce projet présente plusieurs étapes décrites ci-dessous.

#### La mise en service des incubateurs



**Figure 3 : Incubateur pédagogique**

L'incubateur de classe est composé d'un aquarium de 90 L équipé d'un système de filtration et d'une unité réfrigérante alimentée par une pompe. La valeur de l'équipement est d'environ 550 €. L'unité de réfrigération est la pièce maîtresse permettant de conserver un milieu viable pour les œufs et les alevins (entre 8 et 10°C). Elle comprend un compresseur,



une tubulure réfrigérante, un moteur et un système de ventilation. Le matériel est installé une à deux semaines avant l'arrivée des œufs dans les salles de classe pour effectuer une mise en service des filtres et vérifier le fonctionnement de l'ensemble du dispositif.

#### Le chargement des incubateurs



**Figure 4 : Chargement des œufs de Saumon atlantique**

Trois cents œufs sont ensuite placés dans chaque incubateur sur un lit de gravier et de sable. Ces œufs proviennent des piscicultures MIGADO sur la Dordogne (Castels ou Bergerac). Les œufs installés sont transportés au stade œillé, ce qui signifie que les yeux du futur alevin sont visibles au travers la membrane. Les œufs sont alors âgés de « 270 degrés jours », ce qui correspond à 27 jours d'incubation dans une eau à 10°C.

#### Le suivi des incubateurs



**Figure 5 : Alevin vésiculé de Saumon atlantique**

L'éclosion des œufs a lieu environ deux semaines après le chargement des incubateurs.

*Cet outil pédagogique a pour but d'enseigner aux enfants le respect de l'environnement (éducation à l'environnement vers un développement durable). Des œufs de saumons sont placés dans ces dispositifs et incubent sous la surveillance des élèves. Dans ce cadre, ils doivent être attentifs à l'évolution de la température de l'eau, ils doivent retirer et comptabiliser les morts, entretenir le contact avec MIGADO. L'observation est source de*



questionnement chez l'enfant et permet dans le cas du saumon d'introduire les notions abordées en classe de sciences telles que le bassin hydrographique, le cycle de l'eau, la reproduction chez les animaux, les poissons, les notions "proies/prédateurs"... .. L'élevage d'animaux nécessite au préalable d'établir des règles de comportement en classe, avec une règle de base qui est *le respect de tout être vivant*. Ce procédé d'enseignement place les élèves en situation de responsabilité pour conduire le projet à son terme et permet ainsi de développer une éco citoyenneté active fondée sur le respect, la tolérance, la responsabilité et l'engagement individuel et collectif. A l'issue de l'expérience, les élèves déversent les alevins dans la rivière. Pour cela, ils doivent mener à bien l'incubation et le développement des alevins. Les déversements font ensuite l'objet d'une sortie scolaire (motivation supplémentaire).

#### Le déversement des alevins



**Figure 6 : Déversement des alevins à la pisciculture de Castels**

Le déversement des alevins se fait après résorption complète de la vésicule vitelline. Les poissons peuvent rester 1 à 2 semaines dans les incubateurs en attendant la sortie organisée pour l'occasion avec les élèves. Dans le cadre de ce projet pédagogique, un partenariat a été établi avec les Fédérations Départementales des Associations Agréées pour la Pêche et la Protection des Milieux Aquatiques (FDAAPPMA) et notamment celle de la Dordogne. L'animateur de la Fédération de pêche réalise une intervention découverte de la faune et de la flore du ruisseau de déversement, ce qui permet aux élèves d'évaluer en fonction de leur niveau les potentialités d'accueil du ruisseau vis-à-vis des alevins qui sont ensuite déversés.



**Figure 7 : Découverte de la faune et de la flore du ruisseau de la pisciculture de Castels**

## Attestation de reconnaissance



**Figure 8 : Attestation de reconnaissance**



**Figure 9 : Remise des diplômes**

A l'issue du déversement, une "cérémonie" de remise de diplôme est organisée. L'attestation de reconnaissance remise est nominative. L'enfant conserve le document ainsi que les plaquettes des expositions élaborées avec l'établissement territorial de bassin EPIDOR.

Le taux de réussite de l'incubation varie de 70 à 95 %. La préparation des élèves à l'arrivée de l'incubateur en classe est indispensable à la réussite du projet. Elle permet de créer des équipes de suivi du dispositif. Bien que les contacts réguliers entre MIGADO et l'établissement scolaire demandent beaucoup de temps, ils se révèlent très utiles puisqu'ils permettent de prévenir des éventuels dysfonctionnements pouvant occasionner la mort de tous les poissons. **Le projet pédagogique porté sur la totalité de l'année scolaire demande donc plusieurs interventions de MIGADO** pour un même établissement scolaire mais s'avère être complètement satisfaisant pour les élèves et les professeurs. L'action est donc développée dans la mesure des possibilités de la structure, puisque les ressources humaines disponibles dédiées à l'ensemble de l'action au sein de l'association restent limitées. MIGADO s'est associée en 2012 à l'école des sciences de Bergerac afin d'adapter les différentes interventions et supports aux programmes éducatifs ainsi qu'aux attentes des professeurs des écoles. Ce travail est précieux dans la préparation des actions en permettant aux intervenants MIGADO de bien appréhender le niveau des différents élèves

au sein de l'école primaire et de présenter efficacement l'offre éducative de l'association auprès de ce type d'établissement.

| Etablissement                 | Département | Niveau  | Nombre d'élèves impliqués directement | Nb d'enfants dans les établissements |
|-------------------------------|-------------|---------|---------------------------------------|--------------------------------------|
| école de Monsac               | 24          | CM      | 22                                    | 0                                    |
| collège du Cluzeau            | 24          | 5è      | 68                                    | 298                                  |
| école de Vayrac               | 46          | CE-CM   | 26                                    | 72                                   |
| école Lalinde                 | 24          | CE-CM   | 52                                    | 54                                   |
| école privée Veyrines         | 24          | collège | 15                                    | 23                                   |
| collège St Céré               | 46          | 6è      | 25                                    | 375                                  |
| écoles St Michel              | 24          | cm      | 47                                    | 0                                    |
| école St Germain et Mons      | 24          | CE      | 72                                    | 0                                    |
| collège Beaulieu              | 19          | 6è      | 40                                    | 133                                  |
| lycée Neuvic                  | 19          | BTA     | 11                                    | 189                                  |
| école primaire Couze          | 24          | CE-CM   | 74                                    | 0                                    |
| école Mompazier               | 24          | CE-CM   | 73                                    | 18                                   |
| école Lalinde                 | 24          | mat     | 51                                    | 0                                    |
| école Castelnaud              | 24          | mat     | 42                                    | 0                                    |
| écoles de St André D'Allas    | 24          | CM      | 24                                    | 65                                   |
| collège de Sarlat             | 24          | 5è      | 30                                    | 210                                  |
| écoles des Vaures             | 24          | CE-CM   | 26                                    | 131                                  |
| collège de Laforce            | 24          | 6è      | 30                                    | 520                                  |
| école Clément Chausson Tulle  | 19          | CE      | 25                                    | 57                                   |
| <b>Total saison 2014 2015</b> |             |         | <b>753</b>                            | <b>2145</b>                          |

**Figure 10 : Résultats de l'action « saumon en classe » 2014 – 2015**

L'accueil des élèves est concomitant avec les années scolaires. Certains élèves de la saison 2015-2016 ont donc déjà commencé le projet en fin d'année 2015.

| Etablissement                 | Département | Niveau     | Nombre d'élèves impliqués directement |
|-------------------------------|-------------|------------|---------------------------------------|
| école du Fleix                | 24          | mat CE CM  | 40                                    |
| école primaire Le Buisson     | 24          | cp-cm      | 80                                    |
| collège Laforce               | 24          | 6è         | 25                                    |
| école de Creysse              | 24          | maternelle | 32                                    |
| collège du Cluzeau            | 24          | 5è         | 45                                    |
| <b>Total saison 2015 2016</b> |             |            | <b>222</b>                            |

**Figure 11 : Résultats de l'action « saumon en classe » 2015 - 2016**

### 1.1.1.2 Projet pédagogique « Garonne »

L'association MIGADO développe un nouveau projet pédagogique autour de la Garonne. L'année dernière, MIGADO a proposé au collectif En Jeux Durables de piloter le projet en associant les associations membres du collectif, ceci afin d'étendre largement les thématiques abordées et les disciplines utilisées. Ainsi, MIGADO, la Fédération de pêche du Lot et Garonne, le CEDP Paysage et Médiation et la Réserve de la frayère d'Agen ont travaillé au montage d'un programme pouvant intégrer la convention éducative du département du Lot et Garonne lors de sa révision. Les associations Ligue de l'enseignement et Au Fil des Séounes se sont greffées au projet.

Le projet a intégré cette année le projet Fleuve Grandeur Nature (piloté par la Ligue de l'enseignement Loire) pour mettre en place des outils pédagogiques pour l'éducation à l'environnement sur le bassin de la Garonne.



**Figure 12 : Fresque du bassin de la Garonne**

Les outils devaient être testés en fin d'année mais le retard pris dans la réalisation de la fresque ne l'a pas permis. Les tests débiteront au début de l'année 2016.

La proposition de MIGADO sur le thème « Garonne » est à l'image du projet « Saumon en classe », mais autour de l'alose. L'association a développé en 2013 un nouveau programme pédagogique intégrant un incubateur d'œufs de grandes aloses. Pour ce faire, un dispositif simple et efficace pour l'incubation a été testé au printemps 2012, avec un livret associé pour l'utilisation du matériel. Un kit d'élevage d'artémias a aussi été testé pour être proposé aux établissements scolaires (niveau collège). En 2013, la participation du collège Jasmin d'Agen a permis de mettre en application une partie du projet, mais le manque de disponibilité des œufs lié aux faibles migrations de l'espèce n'a pas permis de mener le projet dans son ensemble. Ce programme était envisagé à plus grande échelle, dans le cadre d'une coopération franco-allemande des élèves.

Au programme :

- Elevage des larves de grande alose ;
- Elevage d'artémias en parallèle pour la nourriture des larves ;

- Visite de Golfech ;
- Visite de la pisciculture de Bruch pour les élèves français ;
- Visite de la pisciculture allemande pour les élèves allemands ;
- Les larves partiront avec celles de Bruch dans le convoi à destination de l'Allemagne ;
- Déversement des larves par les élèves allemands ;
- Blog d'échange entre les élèves français et allemands.

Résultats attendus de la coopération :

Le succès d'un tel projet pourrait permettre de déposer une candidature à un programme d'échange européen type COMENIUS REGIO, à condition qu'une collectivité porte la candidature. Les objectifs étant de :

- Renforcer le contenu de l'enseignement;
- Renforcer les compétences linguistiques;
- Développer les échanges culturels;
- Favoriser la mobilité des élèves;
- Développer un réseau de communication entre les élèves des 2 pays;
- Développer la communication sur la problématique poissons migrateurs pour les structures partenaires.

Cependant, la mise en œuvre de ce projet ambitieux est particulièrement difficile, notamment pour la partie élevage en classe. La disponibilité du matériel biologique, le temps d'incubation (temps d'observation et d'appropriation très court), le nourrissage des larves (étape particulièrement critique de la vie de l'alose), sont autant de facteurs déterminant la réussite du programme.

La possibilité de réaliser, dès 2016, les déversements de larves d'aloses sur les bassins Garonne et Dordogne facilitera le projet. Les élèves pourront bénéficier à minima :

- D'une intervention en classe sur les poissons migrateurs avec un zoom sur la Grande Alose ;
- D'une visite de Golfech ;
- D'une visite de la pisciculture de Bruch ;
- D'une animation autour d'un lâcher de larves d'aloses.

#### 1.1.1.3 Projet « le Saumon au cœur du Dragon »

Dans le cadre de l'élargissement du champ disciplinaire du programme « Saumon en classe », MIGADO a accepté le rapprochement avec un projet artistique et culturel, Lauréat des trophées de la réserve de biosphère, « A la recherche du dragon Coulobre sur la rivière Dordogne », de l'association Zone Franche. Il est possible de retrouver ce projet sur le site de la Réserve de Biosphère Dordogne à l'adresse suivante :

**<http://biosphere-bassin-dordogne.fr/la-legende-du-coulobre/>**





**Figure 13 : Projet artistique et culturel « A la Recherche du Dragon Coulobre »**

Les projets ont fusionné pour donner un programme inédit : « Le Saumon au cœur du Dragon ». Ce programme introduit dans l'enseignement les sciences de l'eau, les poissons migrateurs et le milieu aquatique par la porte artistique et culturelle. Cette approche ludique et créative entraîne les élèves du bassin versant de la Dordogne à participer pleinement au programme de réintroduction du saumon sur la rivière. Les élèves deviennent acteurs de la préservation de leur patrimoine naturel et culturel. Le programme les amène à la découverte des spécificités locales de leur territoire en lien avec la rivière Dordogne, tout en intégrant la notion d'appartenir à une seule et même population à l'échelle du bassin versant.

Cette année, 2 établissements pour 3 classes sont concernés. Les écoles du Fleix et du Buisson de Cadouin tentent l'expérience. Leur parcours est compilé sur le blog dédié à ce programme : <http://zfreCORDS.wix.com/educ-saumon-dragon#!presentation/cusw>

#### 1.1.2 Actions Pédagogiques dans le cadre périscolaire

Suite la réforme des rythmes scolaires, une demande a émergé depuis 2013 de la part des communes qui ont à leur charge l'animation de ce nouveau temps libre. Des réflexions ont été menées, engagées par Graine d'Aquitaine et le département du Lot et Garonne, en collaboration avec le réseau En Jeux Durables.

##### 1.1.2.1 Projet TAP « Comme un saumon dans l'eau »

MIGADO a décidé de développer un projet décliné du projet « Saumon en classe », permettant de répondre aux exigences de la réforme et aux contraintes des communes. Avec la participation de l'association BASE animatrice des TAP de l'école de Creysse en Dordogne le projet s'est dessiné et concrétisé fin 2014 pour équiper dès 2015 l'école de Lalinde. Pour ce projet, une collaboration a été engagée avec la FDAAPPMA de la Dordogne et l'AAPPMA du Roseau lindois.

Cette année, des supports d'activités ont été mis à disposition de l'AAPPMA de Lamothe Montravel pour leurs animations menées dans le cadre des TAP.



**Figure 14 : Illustration des animations TAP à Lalinde**

Un groupe de travail organisé par le Collectif Enjeux Durables a permis de mieux cerner les attentes des collectivités en charge des TAP et les difficultés des associations s'investissant dans l'éducation à l'environnement à s'inscrire dans ces temps de loisirs.

Notre expérience sur les TAP a permis de se rendre compte de la difficulté d'intervenir sur des créneaux très courts (3/4 d'h) et répétitifs (chaque semaine).

MIGADO en collaboration avec la FDAAPPMA de la Dordogne a donc travaillé à l'élaboration d'une mallette pédagogique à destination des animateurs. Cet outil permettra de répondre à la demande en limitant le temps d'intervention. Les fiches d'activités ont été réalisées puis testées dès le début de l'année 2015 avec les TAP de Lalinde. Ces fiches sont des déclinaisons du projet « saumon en classe ». Un travail de conception graphique a été réalisé. Le livret des animateurs reste à finaliser et les fiches jeux à valider pour l'obtention d'une mallette autonome. De dimension A3, cette mallette sera remise aux animateurs qui



en feront la demande. Ces animateurs (ou les bénévoles des sociétés de pêche locales) seront formés à l'utilisation de cet outil pour être parfaitement autonomes. Cependant, il sera difficilement envisageable de mettre à disposition des incubateurs avec les malles. La mallette se limitera à des activités ludiques sur le thème de l'eau et des poissons migrateurs, sans outil biologique.

**Au cours de l'année 2015, 65 enfants de 3 départements ont bénéficié de 10.5h d'interventions de l'association MIGADO dans le cadre des TAP.**

### 1.1.3 Manifestations

MIGADO participe à diverses manifestations comme la semaine du développement durable, la fête de la science, la fête de la nature, la fête de la pêche, la journée du collectif En Jeux durables, des forums des métiers, ...) avec différentes activités décrites ci-dessous.

#### 1.1.3.1 Stands d'expositions ou ateliers

Ces manifestations se déroulent sur 1 ou plusieurs journées. L'équipement en matériel d'exposition est nécessaire pour faciliter les installations.



**Figure 15 : Stands manifestations : La Chevêche et fête du fleuve à Bordeaux**

**Au cours de l'année 2015, 333 personnes de 5 départements ont été touchées directement par l'action (en lien direct avec un animateur) et 929 personnes ont pu bénéficier des supports mis à disposition.**

Le nombre de personnes sensibilisées dépend de l'ampleur de l'évènement. Cette action demande beaucoup de temps de préparation et d'installation des supports et des stands. L'intervention s'étend parfois sur plusieurs jours, il est donc nécessaire de bien choisir l'évènement qui sera couvert.

#### 1.1.3.2 Conférences

Ces interventions sont réalisées dans le cadre des partenariats techniques de MIGADO, qui intervient au titre d'expert auprès des professionnels en particulier.



**Figure 16 : Conférences au colloque international de la Grande Alose à Bergerac**

Ci-dessus le colloque international de conservation de la Grande Alose qui s'est tenu à Bergerac. Détails du colloque sur le site : <http://lifealose2015.com/fr/accueil/>

Plus d'une centaine de personnes sont venues assister à la restitution du Programme LIFE+ de restauration de la Grande alose sur le Rhin (2011-2015), ainsi qu'à un bilan des connaissances disponibles sur cette espèce passionnante, mais aussi à la présentation d'autres expériences menées dans le monde entier.

#### 1.1.4 Autres interventions Poissons migrateurs

Ces interventions sont réalisées en réponse à une demande ponctuelle de certains établissements scolaires, associations ou professionnels. Cette année, des professionnels de l'Agence de l'Eau Adour Garonne et des professionnels internationaux sont venus visiter les sites.

##### 1.1.4.1 Visites commentées

Ces visites ont lieu au centre de Bergerac, à la pisciculture de Castels ou sur le site EDF de Tuilières. Cette année, MIGADO a organisé 2 jours d'accueil grand public sur le site de Castels en collaboration avec l'office du tourisme de St Cyprien et de la FDAAPPMA de la Dordogne. Les 2 dates affichaient complet (20 personnes). Devant le succès d'une telle mesure, il a été décidé de proposer 5 dates en 2016, au cours de la période estivale. Cet accueil participe pleinement au développement touristique local du territoire.



**Figure 17 : Visites commentées du site de Castels**

**Au cours de l'année 2015, 78 personnes ont été touchées directement par l'action, dont 43 sur le site de Castels lors des ouvertures grand public.**

#### 1.1.4.2 Intervention en classe



**Figure 18 : Intervention en classe**

Ces interventions sont ponctuelles et n'entrent pas dans le cadre des projets pédagogiques mis en place. Elles sont réalisées pour répondre à des demandes d'animations sur les poissons migrateurs. En général, ce sont les enseignants qui font cette démarche. **Cette année, 493 élèves et étudiants de 6 départements ont bénéficié de l'action.**

#### 1.1.5 Sensibilisation indirecte, par l'intermédiaire de supports MIGADO

##### 1.1.5.1 Accès libre aux incubateurs à saumon des projets « saumons en classe »

Les incubateurs pédagogiques de MIGADO équipent des établissements de niveaux variés. Dans certains cas (petites structures), la totalité des élèves suit le projet dans sa globalité. Par contre, au sein de structures plus importantes, accueillant parfois plusieurs centaines d'enfants, seules quelques classes profitent de l'intégralité du suivi. Dans ces situations, les systèmes d'incubation sont placés, aussi souvent que possible, de façon à ce que la totalité des élèves de l'établissement puissent accéder librement à l'aquarium et s'informer par l'observation des poissons et des notes explicatives annexées. Cette configuration permet d'augmenter considérablement la portée de l'action. **Cette année, l'action concerne plus de 2000 élèves (cf. figure 10 du présent rapport).**

##### 1.1.5.2 Prêt de l'exposition itinérante

L'association met à disposition des établissements scolaires et autre structure qui en fait la demande son exposition mobile. **Cette année, l'Office de Tourisme de Branne a profité de l'exposition au mois de juillet pour toucher près de 400 personnes.**

##### 1.1.5.3 Mise à disposition de supports de travail pour les enseignants

MIGADO entretient de nombreux contacts avec des structures scolaires. Autour d'actions concrètes (visites ou incubateurs pédagogiques) ou sur simple demande, l'association fournit aux enseignants des supports de travail sur le thème des poissons migrateurs (jeux, diaporamas, rapports d'études...). Cette année, des supports d'activités ont

été mis à disposition de l'AAPPMA de Lamothe Montravel pour leurs animations menées dans le cadre des TAP. La société de pêche n'a pas communiqué le nombre d'élèves touchés par leurs interventions.

#### 1.1.5.4 Outils de communication « MIGADO » au sein de structures recevant du public

Dans le cadre de son volet sensibilisation à l'environnement, l'association MIGADO est partenaire de plusieurs structures importantes qui reçoivent du public de façon régulière. A l'Aquarium du Périgord Noir (24), MIGADO met à disposition des outils (aquarium, exposition, plaquettes) et participe à la création de nouveaux panneaux sur la thématique des poissons migrateurs. Les animateurs du site se font le relais de MIGADO et sensibilisent désormais de nombreuses personnes sur le sujet. Le site de Gens de Garonne accueille aussi un aquarium, de jeunes saumons et autres documents d'information, mis à disposition par MIGADO. Enfin, des panneaux traitant des migrateurs et de l'association sont présents sur le site EDF de Tuilières et MIGADO apporte son aide pour la réalisation de nouveaux supports de communication au sein du CIP.



**Figure 19 : Aquarium d'exposition de Gens de Garonne**

En 2015, cette action a concerné l'Aquarium du Périgord Noir (24), l'incubateur de terrain de Beaulieu sur Dordogne (19), le site du barrage de Tuilières (24), le site de Gens de Garonne et a permis de sensibiliser plusieurs dizaines de milliers de personnes. **Cette année, cette action a concerné près de 140000 personnes.**

Cette action ne nécessite pas un investissement en personnel et en temps important et mérite d'être développée. Même si cette action ne permet pas une sensibilisation optimale en raison de son caractère indirect (pas d'intervenant), elle se fait le relais des nombreuses autres actions portées par l'association.

#### 1.1.6 Matériels

Dans le cadre des actions de sensibilisation à l'environnement de manière générale, chaque année, des brochures, des stickers, ... sont rééditées pour être distribuées. Des supports durables (dossards) ou temporaires sont imprimés chaque année.





**Figure 20 : Dossards du jeu de rôle « Saumon »**

Dans le cadre du projet pédagogique saumons en classe, quelques aquariums, épuisettes et des unités réfrigérantes sont achetées chaque année pour renouveler le matériel cassé ou défectueux. Le fonctionnement des aquariums nécessite aussi l'utilisation de consommables tels que la ouate de filtration, les tuyaux, le sable, les bandelettes test, les serpillères, et autres.

La salle ERP de Castels a été rafraîchie avec la pose de carrelage pour remplacer les tomettes anciennes qui s'effritaient avec le temps, la création d'un soubassement sur les murs pour les protéger d'éventuels chocs avec le mobilier.

Lors de l'aménagement de cette salle, les portes existantes avaient été déposées pour être retournées et créer un dégagement vers l'extérieur afin de répondre à la réglementation et assurer la sécurité incendie. Cette solution avait été retenue car elle était la moins onéreuse. Cependant, les portes vieillissantes se sont affaissées et s'ouvraient difficilement, n'assurant plus une ouverture aisée, et ne répondant donc plus aux exigences en matière de sécurité. Un remplacement des portes a été réaliser pour maintenir la conformité des lieux.



**Figure 21 : Portes de la salle ERP de Castels**

## 2 PARTENARIATS ET COLLABORATIONS

---

### 2.1 Partenariat et collaboration

Les fédérations départementales pour la pêche et la protection du milieu aquatique de la Corrèze, de la Dordogne, du Lot et du Lot et Garonne interviennent régulièrement auprès de MIGADO, de même que les AAPPMA de Tulle (19), Beaulieu sur Dordogne (19) ou Lalinde (24) et la Maison de l'Eau et de la Pêche (19). Les acteurs de la pêche sont d'excellents relais pour les actions d'éducation à l'environnement de MIGADO. Il serait même particulièrement intéressant d'étudier la possibilité de former les bénévoles des AAPPMA volontaires à l'utilisation de la future mallette pédagogique. En effet, ces bénévoles ont suffisamment de connaissances autour des poissons pour mieux comprendre toute la problématique liée aux poissons migrateurs. Il sera de fait plus facile d'initier des pêcheurs à ces outils pédagogiques que des animateurs parfois non avertis. De plus, ces bénévoles étant particulièrement sollicités pour intervenir sur les TAP, pourraient bénéficier de nouveaux outils.

La FDAAPPMA de la Dordogne est un partenaire privilégié, relais des actions MIGADO sur le département de la Dordogne avec lequel nous concevons des événements, des outils pédagogiques (mallette pédagogique TAP par exemple) et des animations.



**Figure 22 : Intervention en collaboration avec la FDAAPPMA de la Dordogne à la salle de Castels**

Le site EDF de Tuilières via le CIP (24), l'aquarium du Périgord Noir (24) ainsi que l'office du tourisme de Sainte Terre (33) accueillent des interventions, des poissons ou des supports de communication de l'association. MIGADO a été sollicité par Gens de Garonne à Couthures sur Garonne pour intégrer le comité scientifique et mettre à disposition un aquarium afin de sensibiliser leur public. Cette année, La maison pour la Science a sollicité MIGADO pour intégrer une journée de formation des enseignants à l'éducation à l'environnement.

La Communauté de communes Montaigne Montravel et Gurçon, a organisé comme chaque année, la fête de la rivière pour laquelle MIGADO a été sollicité pour l'animation (stand et déversement de smolts). La participation intervient dans le cadre du partenariat technique avec le SITAF (syndicat intercommunal pour les travaux d'amélioration du foncier).

Enfin, l'Ecole Des Sciences de Bergerac, et le collectif Enjeux Durables restent des partenaires techniques privilégiés.

A noter que cette année le Conservatoire des rives de la Dordogne et de ces affluents a fait l'objet d'une liquidation suite à la démission de l'ensemble de son bureau. L'association MIGADO a été retenue en Assemblée Générale Extraordinaire pour recevoir le matériel du Conservatoire ainsi que le Boni de liquidation, dans le cadre de son activité d'éducation à l'environnement. Ainsi, **il est possible dorénavant de disposer des expositions du Conservatoire sur demande auprès de MIGADO qui en assure le prêt gratuitement.**

## 2.2 Partenariat et collaboration avec EDF

EDF est un partenaire privilégié dans les actions d'éducation à l'environnement décrites ci-dessus, menées par MIGADO. EDF a confié à l'association MIGADO la mise en place, le suivi et la valorisation de l'outil aquarium du CIP de Tuilières. Grâce à ce partenariat, avec MIGADO, association de protection de l'environnement, EDF peut communiquer sur l'importance de la conservation des milieux aquatiques et sur son rôle dans cette préservation. Ce partenariat se décline en 3 types d'interventions, décrites ci-dessous :

### 2.2.1 Interventions hors site de Tuilières

Lors de ces interventions, MIGADO communique sur la thématique des barrages. Ce temps correspond à environ 5 min par heure d'intervention. Cette année, MIGADO a réalisé 313,5h d'interventions soit **26,1h** sur la thématique de l'hydroélectricité (contre 19,8h en 2014).

### 2.2.2 Interventions sur le site de Tuilières – collaboration MANATOUR

MIGADO apporte son concours à l'accueil du public sur le site de Tuilières, et notamment à l'ascenseur à poissons. Ce soutien aux animatrices de MANATOUR (prestataire EDF) permet à EDF de répondre à l'accueil de groupes importants avec plus de souplesse et de réactivité qu'EDF ne pourrait avoir en détachant une personne d'un autre site. De plus, cette solution permet de conserver la richesse du contenu des animations, qu'une personne non affiliée au site aurait du mal à retranscrire.

Le temps d'intervention sur le site de Tuilières correspond à **82 h** d'interventions du personnel de MIGADO, pour l'accueil de 752 personnes, dont 486 personnes sont venues à l'initiative de MIGADO.

### 2.2.3 Aquarium CIP de Tuilières

Pour EDF la préservation de l'environnement et de la biodiversité autour de ses aménagements est primordiale. C'est pourquoi EDF a souhaité s'associer à MIGADO pour mener des actions de communication et de sensibilisation du grand public et des scolaires à la préservation du milieu aquatique et en particulier aux poissons migrateurs. A cette fin, un aquarium de 400 litres, adapté à un espace recevant du public, a été installé à l'Espace EDF début 2014 pour développer un outil pédagogique attractif et ludique. EDF a sollicité MIGADO pour l'appuyer dans la mise en service, l'entretien et la fourniture de poissons adaptés pour communiquer sur la préservation du milieu aquatique.





**Figure 23 : Smolt (jeune saumon) du Centre d'Information du Public de Tuilières d'EDF**

La participation de MIGADO à l'animation de cet outil est indispensable compte tenu des aspects réglementaires liés à la mise en place d'un aquarium dans un espace recevant du public (fourniture d'espèce protégée telle que le saumon atlantique et conditions d'élevage notamment). Cette année, il y a eu des contraintes de développement d'algues sur les vitres et les décors de l'aquarium. Il est envisagé de modifier le spectre lumineux des néons.

| Type d'intervention | Renseignements sanitaires et dossiers réglementaires | Nourrissage | Nettoyage des vitres | Nettoyage de l'aquarium | Changement d'eau | Aménagement du décor | Bricolage divers | Approvisionnement poissons et plantes | Total heures | Total jours |
|---------------------|--|-------------|----------------------|-------------------------|------------------|----------------------|------------------|---------------------------------------|--------------|-------------|
| Nombre d'heures     | 28   | 6           | 18                   | 21                      | 17               | 17                   | 15               | 31                                    | 153          | 21,9        |

**Figure 24 : Tableau d'intervention d'entretien de l'aquarium**

#### 2.2.4 Temps dédié au travail de sensibilisation mené par EDF

|                        | Interventions hors site de Tuilières | Interventions sur le site de Tuilières - collaboration MANATOIR | Aquarium CIP Tuilières | Total |
|------------------------|--------------------------------------|---|------------------------|-------|
| Heures d'interventions | 26,1                                 | 82  | 153                    | 261,1 |
| Jours d'interventions  | 3,7                                  | 11,7  | 21,9                   | 37,3  |

**Figure 25 : Tableau de synthèse des interventions dans le cadre de la sensibilisation menées par EDF**

Cette synthèse ne prend pas en compte le temps passé :

- Au nettoyage de la vitre accessible au public ;
- A la mise à disposition de crédits photographiques ;
- De la préparation des animations et notamment lors de la Semaine Européenne du Développement Durable, pour laquelle il y a eu de nombreux échanges avec la Fédération de pêche et MANATOUR ainsi que la préparation et l'installation du matériel.
- A l'information et aux débats autour des passages de poissons aux stations de contrôle et du fonctionnement des ouvrages de franchissement avec le public dans le cadre ou non du travail du personnel MIGADO sur l'animation.

### 3 PUBLIC

#### 3.1 Public Direct 2015

Ce type de public est sensibilisé directement par des intervenants MIGADO. Cette année le public concerné est plus étendu géographiquement, avec 8 départements concernés et un public international, contre 7 départements l'année dernière.

Sept départements sont concernés par les interventions de MIGADO : 17, 19, 24, 33, 45, 46, 47 et 87.

|                                 | Associations | Pêcheurs | Professionnels | Scolaires | Périscolaires | GP  | TOTAL |
|---------------------------------|--------------|----------|----------------|-----------|---------------|-----|-------|
| Public Direct (Nb de personnes) | 100          | 92       | 82             | 1565      | 65            | 376 | 2280  |
| Temps d'animation (h)           | 5            | 10       | 16             | 298       | 9,5           | 57  | 395,5 |

**Figure 26 : Tableau de synthèse du public direct par projet**

Cette année, on peut noter 174 personnes en public direct en moins comparativement à l'année dernière. Cette variation s'explique par le caractère aléatoire de la fréquentation des manifestations organisées.

#### 3.1 Public Indirect 2015

Ce type de public est sensibilisé via les expositions (aquarium, stands ou exposition itinérante).

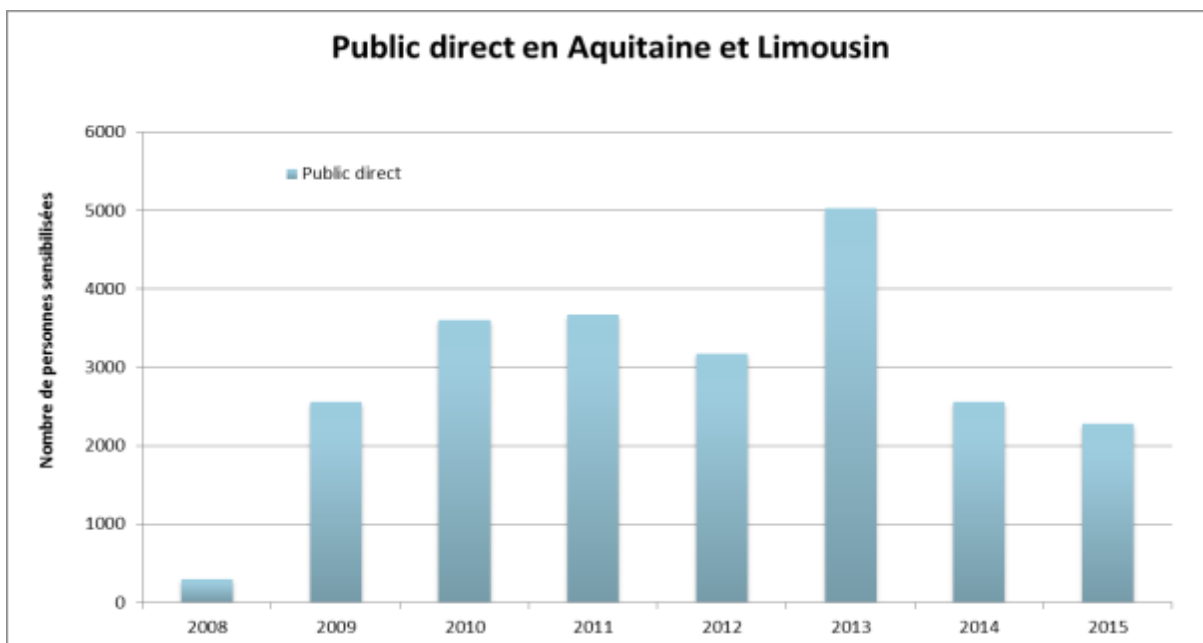
|           | Indirect |
|-----------|----------|
| Scolaires | 2145     |
| GP        | 140929   |
| Total     | 143074   |

**Figure 27 : Tableau de synthèse du public indirect**

#### 3.2 Evolution du public

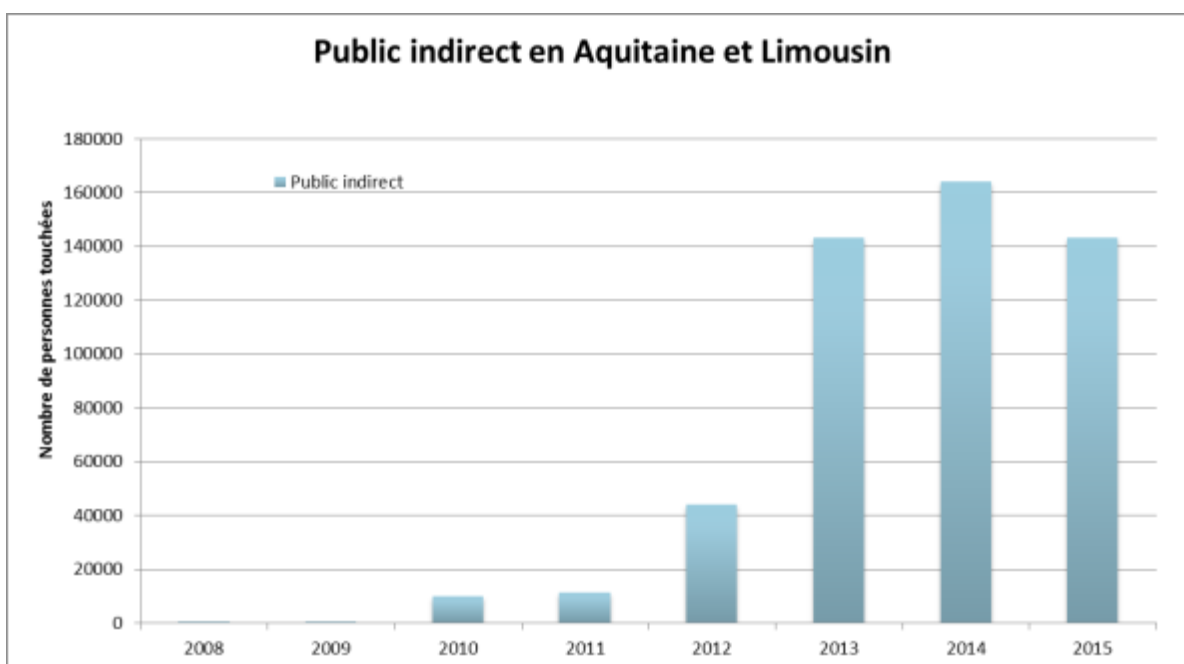
Le nombre de personnes sensibilisées directement avait nettement augmenté en 2013 avec la participation de MIGADO à la foire exposition de Bergerac. Les années suivantes, les résultats diminuent pour tomber en dessous des résultats des années précédentes, en raison des choix des établissements scolaires. Dès 2014, il a été décidé de ne pas privilégier les établissements scolaires de grande taille aux classes chargées, mais de proposer aussi les programmes pédagogiques aux petites écoles de campagne, afin de limiter les inégalités.

**Ce chiffre est très limité par les ressources humaines disponibles qui ne peuvent répondre à la totalité de la demande en augmentation constante.**



**Figure 28 : Evolution du public direct depuis 2008**

Le nombre de personnes sensibilisées indirectement est lié aux entrées des partenaires relais. L'aquarium du Périgord Noir totalise à lui seul plus de 130 000 entrées cette année. La baisse observée est à mettre en lien avec les très bons chiffres d'entrées de l'Aquarium du Périgord Noir en 2015 (plus de 150 000).



**Figure 29 : Evolution du public indirect depuis 2008**

## 4 CONCLUSION

---

Cette année encore, le nombre de personnes sensibilisées reste important avec près de 2300 personnes qui ont participé directement et plus de 140 000 personnes touchées indirectement notamment grâce à nos partenariats relais, pour des ressources humaines limitées à 150 homme/jour, soit moins de 0,7 Equivalent Temps Plein dédié à l'activité de sensibilisation.

Les partenariats se pérennisent et deviennent de plus en plus pertinents et efficaces de même que l'offre pédagogique de l'association.

Les retours sont toujours très positifs et les demandes d'interventions croissantes, notamment pour la mise en place d'incubateurs de classe. L'association essaie, autant que possible, de répondre favorablement mais les moyens humains restent très limitants car derrière les interventions réalisées, il y a un important travail de préparation, d'organisation et de réalisation de supports adaptés.

Les poissons migrateurs sont un bien précieux et déterminant dans le classement de la Dordogne en Réserve de biosphère de l'UNESCO. Ils sont aussi un indicateur clef dans l'évaluation de la qualité du milieu aquatique car intégrateurs de la plupart des pressions subies par les cours d'eau. La préservation du milieu et la conservation du label du programme Man And Biosphere de l'UNESCO dépendra notamment de l'implication des acteurs et de la population du bassin versant dans la préservation du milieu naturel. La sensibilisation est un outil indispensable à la découverte, à la valorisation et à la conciliation de cette ressource avec l'activité humaine.

## ANNEXES

### La réforme des rythmes scolaires



## La réforme des rythmes à l'école primaire



ministère  
Éducation  
nationale



Dossier de présentation

Source : [www.education.gouv.fr](http://www.education.gouv.fr)

Journée du collectif Enjeux Durables du 20 mai 2015

**EN JEUX DURABLES**  
Animations diverses

DECOUVRIR  
EXPERIMENTER  
INTERROGER  
JOUER

Mardi  
**20 Mai 2015**  
à partir de 14 h  
au Parc Passeligne-Pelissier

**GRATUIT**

Enjeux Durables



## Des animations pour petits et grands !

De 14h à 18h30 le collectif **En Jeux Durables** vous propose des animations pour découvrir les multiples facettes du développement durable.

Cette après-midi est gratuite et ouverte à tous.  
RDV au parc Naturel de Passeligne à Boé (47).

Demandez le programme !!

Découverte des savoirs oubliés



Découverte des petits êtres vivants bien cachés dans nos forêts

Les poissons migrateurs !

Découverte des poissons du lac !

Jeu des saveurs et des goûts



Partez à la découverte de l'environnement du parc et de son histoire



Atelier récup !

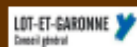
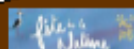
L'eau dans tous ces états



A la découverte des fruits et légumes de saisons !



Découverte du Jardin et de la terre !



## Fête de la rivière de Lamothe Montravel 2015



**DESCENTE en CANOES**



**7,50€ par personne**  
**3,75€ pour les -10 ans**  
être âgé au moins de 5 ans et jusqu'à 12 ans être accompagné d'un adulte.  
avec la participation du Club Saint Antoinais

de 12 h. à 16 h.  
Départ des canoës de la Base Nautique  
de Saint-Antoine-de-Breuilh à La Moutine n°1820

**PAUSE RAFRAICHISSEMENT**  
à Saint-Seurin de Prats  
(offert par la commune)

**Sur les quais de Lamothe Montravel**

**INITIATION**  
Pêche avec simulateur : par "L'hameçon Lamoithais"  
Initiation Kayak  
Stand Up Paddle

**ANIMATION**  
M.I.G.A.D.O : Poissons migrateurs  
Lâcher de saumons  
EPIDOR : Dordogne  
La Réserve Mondiale de Biosphère  
Exposition de photos et film  
"La bourgne et les lamproies"

Recherche

Services municipaux

Comptes rendus  
Intercommunalité  
Déplacements en ligne  
GANTHE  
Demandeur d'emploi

Vie pratique

Membres utiles  
Communes  
Associations  
Plan de ville  
CDC MONTAGNE-MONTRAVEL & GURSON  
INFOS LEGALES

Entreprendre

Entreprises  
Aide à l'emploi  
Entreprises

### FÊTE DE LA RIVIERE 2015

Après une journée maussade et très indécise par rapport au temps de la journée.

La fête de la rivière a été maintenue après 17h et la pluie a cessé du même coup, ce qui a permis de mettre l'installation des tables et chaises.

Les marchands ont pu s'installer également afin de proposer leurs produits lors du marché gourmand.

L'animation musicale a été assurée par Mickaël Vigneau qui a réussi à réchauffer l'ambiance sur les quais.

Un joli feu d'artifice a également assuré la soirée depuis la Dordogne avant de reprendre la piste du dance-floor (piste de dance) jusqu'à très tard dans la nuit.

Merci à

- la CDC Montagne-Montravel & Gurson
- la base nautique de St Antoine du Breuilh
- l'Hameçon Lamoithais
- le technicien rivière
- M.I.G.A.D.O

et à toute l'équipe municipale et bénévoles qui ont aidés à la réalisation de cette fête.

Photos en lien

Le Pays du Grand Bergeracots  
Le Pays de toutes les envies



## Visiteurs spontanés

### ❖ Ouverture sur le week-end

- Ressources présentes: 1 salarié Manatour - 3 Intervenants MIGADO le samedi et 2 le dimanche
- Fréquentation: 117 visiteurs dont 22 enfants

Samedi 30 Mai : 42 dont 6 enfants

Dimanche 31 Mai : 75 dont 16 enfants



Sur le week-end, le relevé de l'ascenseur à poissons nous permet de dire que la totalité des personnes présentes sur le site ont été comptabilisées au CIP.

L'ensemble des visiteurs présents (riverains essentiellement) n'avaient pas connaissance de cet évènement et se sont présentés par hasard après être passés à l'ascenseur à poissons. Ils étaient très satisfaits des échanges avec les intervenants présents.

### ❖ Ouverture du lundi 01 au vendredi 05 Juin

- Ressources présentes: les stands étaient autonomes mais ont pu être commentés par les intervenants présents.
- Fréquentation: 78 visiteurs

La présence des animations a permis de diriger les promeneurs vers le CIP.

Les quiz à destination du grand public ont été peu utilisés: le public de passage n'ayant pas identifié la manifestation avait des réticences à participer.

- ❖ Sur la semaine, nous avons reçu **195 visiteurs spontanés.**



## Visites organisées

❖ **Animation à la journée:** le matin était réservé aux ateliers et l'après-midi au jeu de rôle.

- **Ressources présentes:** 2 Salarées Manatour - 2 intervenants MIGADO - 1 Fédération de Pêche
- **Mardi 02 :** Ecole primaire de Lalinde- 52 enfants et 5 accompagnateurs
- **Vendredi 05 Juin:** Ecole de Saint Germain et Mons - 46 enfants et 5 accompagnateurs.

Les enseignants étaient ravis d'avoir participé à cette animation.



❖ **Visites guidées :**

- **Mardi 02:** 1 visite guidée-Ligue de l'enseignement - 15 enfants et 5 adultes
- **Mercredi 03 :** ressource présente: 1 salariée Manatour et 1 Fédération de pêche- 2 visites guidées:  
Association de Mme Baronnat- 15 adultes  
Centre de Loisirs de Lembras-14 enfants et 3 accompagnateurs. Pour ce groupe d'enfants, nous avons construit la visite autour du cycle de vie du saumon (aquarium, ascenseur à poissons) pour amener les enfants à participer à l'animation sur le parcours extérieur.
- **Jeudi 04:** 4 visites guidées  
Collège Jacques Prévert- 58 enfants et 03 adultes.  
My Périgord Travel
- **Vendredi 05 :** 1 visite guidée - Ecole Primaire de Saint Avit /Saint Nazaire, 22 élèves et 4 adultes. Un élève malvoyant était présent pour la visite. La centrale de réservation nous avait transmis la demande de l'enseignante: nous avons donc pu adapter le contenu de la visite et pu utiliser la maquette.

❖ 207 enfants et 44 adultes ont été reçus soit **251 visiteurs - 14 visites réalisées**

**manatour**  
Vivez les grandes aventures industrielles



## Analyse quantitative

**Cette année 2015, nous avons réalisé 14 visites, reçu 446 visiteurs** dont 251 visiteurs accompagnés en visite et 195 visiteurs spontanés.

**En 2014, nous avons réalisé 16 visites, reçu 436 visiteurs** dont 285 visiteurs accompagnés en visite et 151 visiteurs spontanés.

Au global, le bilan 2015 reste positif en nombre de visiteurs: il est à noter que cette année, nous avons bénéficié de 6 jours d'ouverture au grand public contre 3 l'année passée. De plus, le fait que cette manifestation ait été déplacée en Juin, a été bénéfique car c'est une période où en temps normal le public vient spontanément à l'ascenseur à poissons.

Quand aux nombres de visites, le manque d'information a contribué à cette baisse (2 visites en moins par rapport à 2014).

**manatour**  
Vivez les grandes aventures industrielles





## Bilan de la semaine

### ❖ Points à améliorer :

- Les visiteurs étaient surpris de ne pas retrouver dans la presse de communiqué et ont regretté de ne pas avoir eu connaissance de cet événement. Une amélioration de la communication pourrait permettre d'accueillir un plus grand nombre de visiteurs.

### ❖ Faits importants :

- *Exposition des rives de l'Art*: des journalistes se sont présentés sur le site pour l'exposition Ephémère. Nous avons été informés le matin par un cadre du GU de ne pas autoriser les prises de vues et de le contacter. Cependant, une journaliste du journal Sud-Ouest était venue pour écrire un article sur la semaine du développement durable : il était donc difficile de faire la part des choses sachant également que nous étions en ouverture grand public.

### ❖ Points positifs :

- *Satisfaction*: l'ensemble du public reçu à l'occasion de cette semaine du développement durable était très satisfait. Les visiteurs spontanés ont attentivement regardé l'animation « jeu de rôle »: ils ont trouvé cette initiative heureuse et souligné la qualité et l'intérêt pédagogique auprès d'un jeune public.
- *Des acteurs du territoire* (administrateur Fédération de Pêche, coordinateur local éducation nationale) sont venus profiter des animations proposées aux enfants.
- *Les groupes scolaires* participant aux visites guidées et aux animations ont été informés de cet événement par la fédération de pêche, l'association Migado et par des connaissances personnelles.

**manatour**  
Vivez les grandes ouvertures industrielles



Article paru dans le journal  
Sud-Ouest le 06/06/2015

**manatour**  
Vivez les grandes ouvertures industrielles




## Groupe Manatour

Rue Roger Béteille  
31700 Blagnac

**manatour**  
Vestir les grandes ouvertures industrielles

Evènement Semaine du Développement Durable à la pisciculture de Bruch en 2015




**POISSONS**  
**ALOSE**

**Maison Pêche Nature de BRUCH**

**18 ou 19 Mai 2015** dates périphériques des Journées de la Nature  
**04 Juin 2015** dans le cadre de la Semaine Européenne du Développement Durable

**DE 10H00  
À 16H00**

**ANIMATION GRATUITE**  
**SPECIAL SCOLAIRE (CE1 à CM2)**







## PROGRAMME

10h00 : Accueil des écoles  
 10h30 : Début des ateliers  
 12h00 : Pause repas  
 13h30 : Reprise des ateliers  
 15h00 : Fin des ateliers

Avec votre classe, découvrez les aloses de la Garonne

Les associations vous proposent de découvrir la pêche et le milieu aquatique, et vous présentent le cycle de l'Alose, poisson migrateur menacé, qui bénéficie d'un programme de restauration unique en Europe (LIFE Alose) dont le site de production d'alevins est basé à Bruch.



**PIQUE-NIQUE  
SUR PLACE**

**Journée d'animation composée de  
4 ateliers tournants de 40 min**

**RDV À BRUCH**



**Ateliers 1 et 2**



**La vie aquatique**

Fédération de Pêche de Lot-et-Garonne

Premier atelier : Film "Pêche-Nature" Durée : 40 min

Deuxième atelier, au choix :

- Allez à la rencontre des poissons de Garonne, découvrez leur biologie et apprenez à les reconnaître grâce à nos spécimens naturalisés ;
  - Visitez de la pisciculture ;
  - Découvrez l'activité pêche au coup sur les étangs de la pisciculture pour une rencontre des poissons vivants avec remise à l'eau.
- Durée : 40 min

**Atelier 3**



**Poissons Migrateurs /LIFE Alose**

Association Migrateurs Garonne Dordogne

Les poissons migrateurs de nos rivières : Pourquoi sont-ils si particuliers et si menacés? Visite du site de production du programme «LIFE Alose» unique en Europe et assurant le repeuplement en Grande Alose.  
Durée : 40 min

**Atelier 4**



**La Grande Alose en Garonne**

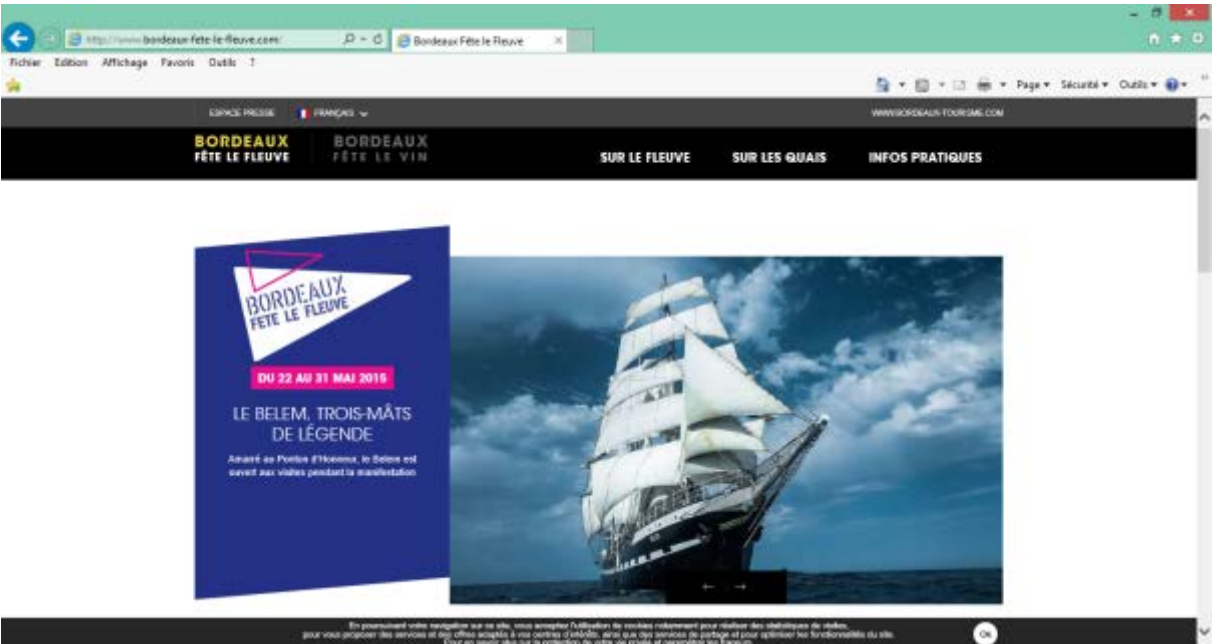
Réserve Naturelle de la Frayère d'Alose

Partons à la rencontre de la Grande Alose, poisson migrateur emblématique de la Garonne. Découvrez le cycle de vie de cette grande voyageuse dont le parcours semé d'embûches en fait aujourd'hui une espèce menacée de disparition.  
Durée : 40 min

**INSCRIPTION**

**Isabelle CAUT 06 81 48 18 14**

Fête du fleuve à Bordeaux du 22 au 31 mai 2015



## Remerciements



### interventions dans les écoles

E.M.PU - LALINDE <E.mat.lalinde@ao-bordeaux.fr> 14 septembre 2015 19:46  
À : MIGADO Caut <icaut.migado@orange.fr>, "stephane.jardrin" <stephane.jardrin@gmail.com>

Monsieur,

Par ce courrier, je vous informe que mon école de maternelle a participé au projet visant à expliquer la sauvegarde des saumons dans notre rivière qu'est la Dordogne. Ce projet, qui peut paraître ambitieux pour des élèves de maternelle, a été très enrichissant. Les élèves ont pu acquérir de réelles connaissances sur cet animal. Ils ont pu également se rendre compte que le saumon est un animal menacé. Un grand travail sur la citoyenneté a pu ainsi être mené. Cette réussite pédagogique a pu se réaliser grâce au travail de qualité proposé par Monsieur Jardrin et Madame Caut. Ils ont su proposer aux élèves des ateliers adaptés à leur âge. Les enfants ont pu manipuler et observer (très important pour que les apprentissages prennent du sens). De plus, Monsieur Jardrin et Madame Caut ont été très à l'écoute de nos demandes et ils ont construits avec nous le projet pour répondre au mieux aux besoins des enfants. Je vous remercie de permettre la réalisation d'un tel projet et j'espère que ces interventions dans les écoles perdureront.

Cordialement

Madame Legal, directrice de l'école maternelle de Lalinde  
05.53.61.03.72



Isabelle Caut &lt;isabelle.caut.1c@gmail.com&gt;

**Tr : Remerciement et encouragement**

1 message

stephane.jardrin &lt;stephane.jardrin@gmail.com&gt;

26 juin 2015 à 07:18

À : Isabelle &lt;icaut.migado@orange.fr&gt;

MERCİ Elodie...

envoyé via le réseau GFR

----- Message d'origine -----

De : Elodie MARCUZZO &lt;elodie.marcuzzo@free.fr&gt;

Date : 26/06/2015 00:48 (GMT+01:00)

À : federation.peche.24@gmail.com, Stéphane JARDRIN &lt;stephane.jardrin@gmail.com&gt;

Objet : Remerciement et encouragement

Mr le président de la fédération de pêche,

Je tenais à vous remercier personnellement pour votre engagement auprès des élèves qui ont la chance grâce aux interventions de votre fédération associée à celles de l'association MI.GA.DO de bénéficier d'un service de haute qualité. En effet, tout au long de l'année quatre classes de l'école de Lalinde (2 classes Élémentaires CP et CE ainsi que 2 classes de maternelle PS/MS/GS) ont pu découvrir non seulement le saumon européen mais aussi les autres poissons de ce milieu sans oublier la faune qui peuple les abords de notre rivière. Ces connaissances et ses compétences font partie de notre programme à de nombreux titres (connaissance du vivant, de la reproduction, du développement durable...). Cette intervention a permis à nos élèves de profiter de personnes qualifiées qui savent transmettre leur passion de ce milieu fragile qu'il faut apprendre à connaître pour mieux le préserver et le protéger. Cette sensibilisation est indispensable à tous les âges où l'enfant se forme, afin de devenir des citoyens éclairés et exigeants avec ce qui les entoure.

Ces interventions doivent rester à mon sens une priorité au sein de votre fédération car sans de telles interventions, les enfants passeront à côté de la rivière sans en comprendre le fonctionnement et risqueront donc de nuire à cet espace magnifique. La "prévention" reste une valeur qui surpasse de beaucoup la "réparation" même si les effets de ce travail ne se voit pas à court terme, il est le seul qui permette d'avancer dans la bonne direction.

Nous avons dans nos classes le fruit de ce travail, si vous désirez le consulter, nous pourrions vous le transmettre afin de vous montrer à quel point la démarche proposée est porteuse de sens.

Veuillez agréer, Monsieur, mes salutations distinguées,  
ainsi que nos remerciements les plus sincères  
L'équipe enseignante de Lalinde

SUD OUEST

samedi 9 juillet 2016

f t g

CONNEXION

S'ABONNER À PARTIR DE 1€

À LA UNE COMMUNES SPORT FAITS DIVERS SUD OUEST ÉCO ANNONCES

Rechercher

BORDEAUX AICHACHON MÉDOC LIBOURNE LANGON LA ROCHELLE SAINTES ROYAN COGNAC ANGOULÊME PÉRIGUEUX AGEN PAU BAYONNE BARBETZ MONT-DE-MARSAN DAX NARBONNE



▲ Coralie Huard et ses élèves surveillent quotidiennement l'incubateur et ses 200 alevins (au fond sur la photo). © PHOTO PHOTO C. BELLES

Dans le cadre du projet sur le thème de leau, mis en place pour l'année scolaire 2014-2015 par Séverine Digeas, coordinatrice du réseau des écoles de Beaumont, l'association Migateurs Garonne Dordogne (Migado), soutenue par l'Agence de leau et la Région Aquitaine, a proposé à Coralie Huard, professeur des écoles à Monsac, l'opération Saumons en classe, qui se déroule en quatre étapes.

Au premier trimestre, les 22 élèves de CM1-CM2 de l'école de Monsac ont assisté, au centre du saumon à Bergerac, à la reproduction artificielle des poissons.

200 ufs en incubateur

Le 15 janvier, Sébastien Gracia, de l'association Migado, est venu présenter aux enfants le cycle de vie des saumons et leurs difficultés pour effectuer leurs déplacements migratoires. Il leur a confié 200 ufs de saumons qui ont été placés dans un incubateur dans la classe, avec pour mission de mener à bien leur développement.

Chaque jour, les élèves vérifient la température de leau et sa qualité grâce à des bandelettes tests et notent le nombre de naissances. Mardi, tous les ufs, sauf un, étaient éclos.

La surveillance s'achèvera début mars à la résorption complète du sac vitellin où les alevins puisent leur nourriture, grande découverte pour les enfants qui pour la plupart pensaient que comme pour les mammifères les bébés poissons étaient nourris par la maman. Les élèves les déverseront alors dans le Moulan à la pisciculture de Castels qu'ils visiteront.

Cette opération se terminera en juin par la visite du barrage de Tuilières et bien entendu de son échelle à poissons.

Mieux qu'un livre, ce projet fait découvrir aux enfants le cycle complet de la vie d'un poisson migrateur et les sensibilise au respect du milieu naturel et à sa protection.

S'ABONNER À PARTIR DE 1€

f t g

0 COMMENTAIRE

ÉDITION ABONNÉS



Sur Web, Tablette et Mobile

Le journal et ses suppléments

L'accès aux articles abonnés

L'Édition du soir

Le club Abonnés

✓ ABONNÉ PAPIER ? ACTIVEZ VOTRE ACCÈS

✓ S'ABONNER À PARTIR DE 1€

Votez

Pour le prix du Polar 2016

Je vote

LES PLUS

+ LUS

+ COMMENTÉS

+ PARTAGÉS

29

Pays basque : le calendrier complet des fêtes et festivals de l'année 2016

111

France - Allemagne : y avait-il vraiment penalty ?

15

Béarn : un restaurateur de Marmande retrouvé mort dans son camping car

15

La sœur d'Antoine Griezmann raconte l'horreur du Bataclan au "New York Times"

23

Euro 2016 : la presse française s'extasie, les journaux allemands dépités

POUR DÉCOUVRIR CE QUI SE PASSE TRÈS TRÈS CHEZ VOUS.

> C'EST PAR ICI



# La bonne santé du Roseau lindois

PAR ANNE SOKOLOVA À BORDEAUX (PAR M. MATHIEU BOURG)

S'ABONNER À PARTIR DE 10€



3 COMMENTAIRES



Les membres du Bureau de l'association roseau lindois, en haut, devant le JARDIN DES COPRÉATEURS

C'est sous la présidence de Gérard Gouville et en présence d'une trentaine de pêcheurs que s'est tenue l'assemblée générale du Roseau lindois, lundi dernier.

Le rapport d'activités 2014 fait ressortir une augmentation des cartes de pêche locales aux pêcheurs locaux et aux vacanciers. 746 pêcheurs ont pratiqué la pêche sur le territoire de compétence de l'association agréée de pêche et de protection du milieu aquatique (AAPPMA) de Lalande, dont 222 jeunes de 3 à 17 ans et 116 vacanciers. Sur les finances, le budget 2015 est équilibré, à 9 000 euros.

Les alevins, réalisés par la Fédération de pêche et le Roseau, ont doublé et représentent plus d'une tonne de brochets, sandres, perches, carpes, gardons, tanches et truites. La suite du patrimoine piscicole fait ressortir des inquiétudes tant pour les salmonelles des nappes et cours d'eau de première catégorie que pour les poissons de la rivière Dordogne qui sont « pillés » par les communaux et privés, avec la disparition presque totale des belles truites de rivière.

Le président a attiré l'attention des élus sur la nécessité, en été, d'entretenir régulièrement le canal et ses bassins pour que les vacanciers puissent pratiquer dans de bonnes conditions la pêche. Un parcours expérimental de pêche en « no-kill » est mis en place au niveau de l'ancienne réserve de la Marouline, c'est-à-dire que tout carnassier capturé doit être remis à l'eau, sauf le silure (pêche au vif interdite).

Isabel Le Caut et Sébastien Garcia, chargés de mission à l'association Migrateurs Garonne, Dordogne (Migado) ont rappelé le déroulement de la pêche au saumon en classe et au JARDIN DES COPRÉATEURS de Lalande pour son implication dans cette opération. Après, ils ont informé les participants sur les résultats 2014 de la migration des saumons, aloses et lampreies.

## Un nouveau syndicat

Parricé Ilbart a présenté le nouveau syndicat Rivière, vallée et patrimoine en Gersacais (RVPG) qui regroupe quatre anciens syndicats et a rappelé l'action de celui-ci, notamment au niveau de la Co-cote, afin que soit respectée sa « continuité écologique ».

Puis, les membres du Roseau lindois ont posé un certain nombre de questions touchant au problème de la jassie ; à la disparition de langouille et au maintien de la pêche de la chelle en Gironda. Le conseiller général Serge Métréou a dit : « Je constate encore cette année la bonne santé de votre association et du travail constructif mené envers les jeunes pêcheurs et les enfants des écoles pour leur faire connaître la pêche, la rivière et ses poissons. ». Christian Résumier, maire de Lalande, a quant à lui précisé : « Sachez que la municipalité continuera à vous aider ».

Anne-Marie Sokolova

S'ABONNER À PARTIR DE 10€



3 COMMENTAIRES



## ÉDITION ASSOCIÉS



Bon Week, Tablette et tablette  
Les journaux en...  
Le journal...  
L'actualité des...  
L'actualité de...  
Le club...

ABONNÉ PAPIER À CETTE VOIE ACCÈS

S'ABONNER À PARTIR DE 10€

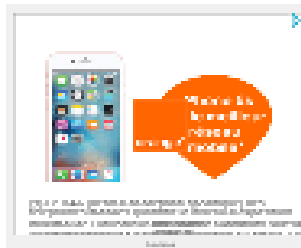


## Participez

Plus de 10 000 personnes ont...  
Plus de 10 000 personnes ont...  
Plus de 10 000 personnes ont...

## LES PLUS

- LES PLUS
- COMMENTS
- PARTIELS
- Pays Basque de...  
France - Allemagne...  
Mardi...  
La...  
Sud 2015...  
Sud 2015...



## Les élèves surveillent des bébés saumons

Publié le 07/04/2016 . Mis à jour à 07h18 par Jean-Luc Chanteau



Les élèves entourent l'aquarium qu'ils sont chargés de surveiller. © DR

### **C'est une très intéressante action qui est menée actuellement à l'école Maurice-Teillet, en lien avec l'objectif de repeuplement en saumons de la... l'objectif de repeuplement en saumons de la...**

C'est une très intéressante action qui est menée actuellement à l'école Maurice-Teillet, en lien avec l'objectif de repeuplement en saumons de la Dordogne, dans lequel s'implique l'association Migrateurs Garonne Dordogne (Migado). Les classes de Geneviève Couvidat (grande section et CP) et Françoise Sonderer (CP et CE1) y participent. |

Vendredi 18 mars, les élèves ont rencontré Sébastien, l'intervenant de Migado, qui était venu leur rendre visite. Un visiteur qui n'est pas arrivé les mains vides, puisqu'il a apporté 200 œufs de saumon, pour les confier aux écoliers. Une fois leurs hôtes placés dans un aquarium, ils ont dû surveiller la qualité de l'eau, qui doit rester fraîche, de 10 à 11° C.

Les enfants ont dû également veiller à retirer les œufs morts, reconnaissables par leur changement de couleur, passant de rose à blanc. Et le travail des écoliers s'est accru depuis lundi 29 mars, avec l'éclosion des premiers œufs.

En mai, ils iront relâcher dans la Dordogne les saumons adolescents, qui s'appelleront alors des tacons. Ces derniers resteront dans la rivière deux à trois ans, avant d'entamer leur grande migration vers l'océan.





a. Les enfants sont fiers de montrer le Couloubre qu'ils ont dessiné sur leur carnet de bord. © PHOTOD J. BOUJOU

### L'école Saint-Joseph, sous contrat d'association avec l'État, a fêté ses 150 ans en 2014. Elle accompagne les enfants de l'école élémentaire dans leur...

L'école Saint-Joseph, sous contrat d'association avec l'État, a fêté ses 150 ans en 2014. Elle accompagne les enfants de l'école élémentaire dans leur progression vers l'âge adulte. Il y a deux ans, l'école s'est équipée d'un tableau numérique, d'ordinateurs et tablettes, et de logiciels qui permettent de mettre en application des apprentissages en géométrie, mathématiques (1), géographie, français...

Devenir une éco-école, c'est le nouveau défi de Saint-Joseph, comme le précise Laurence de Saint-Viance, la directrice de l'établissement : « Le label éco-école permettra de valider des acquis inhérents au développement durable, une notion très actuelle. L'école étant située très près de la Dordogne, cela nous donne des facilités pour travailler le thème de l'eau. »

Le déroulé des activités pédagogiques montre l'orientation de l'école vers cette thématique : d'ores et déjà, les responsables de Migado (Migrateurs-Garonne-Dordogne) vont venir installer un aquarium pour l'élevage d'alevins de saumons. Les enfants auront découvert les installations de Migado, près du barrage de Bergerac.

Cette semaine, les enfants travaillent avec Anthony Bacchetta, un artiste qui initie les élèves à la représentation du Couloubre, ce dragon qui faisait chavirer les gabares en amont du pont de Lalinde. Les élèves vont aussi travailler des photographies de la rivière, faire des dessins, utiliser un carnet de bord qui va les accompagner tout au long de l'année. Les fameux alevins vont être remis à la Dordogne les 2 et 3 mai lors d'un voyage scolaire vers Castelnaud-la-Chapelle. Enfin, les CM1 et CM2 vont faire connaissance avec l'aviron grâce au club de canoë kayak de Port-Sainte-Foy. L'année scolaire prochaine sera axée sur le thème de la biodiversité.

Samedi 19 mars, portes ouvertes à l'école de 10 à 16 heures. L'équipe éducative sera à la disposition des parents qui pourront visiter les classes et questionner les enseignantes et la directrice. Des parents d'élèves, administrateurs et administratrices seront également à l'écoute du public. Renseignements au 05 53 24 60 76 ou par e-mail à stjofleix@free.fr. Site Internet www.ecolesaintjoseph-lefleix.fr.

Jacques Boujou

(1) La Fête des mathématiques, avec création de jeux, aura lieu le 24 mai pour les enfants, et le 27 mai pour les adultes.

S'ABONNER À PARTIR DE 1€



0 COMMENTAIRE

Plus d'infos

C. JAUMOUILLE PERDORD CHASSE MOUL  
Tél. 05 53 03 44 55  
Centre commercial Marsec à côté d'Archaos

#### ÉDITION ABONNÉS



Sur Web, Tablette et Mobile  
Le journal et ses suppléments  
L'accès aux articles abonnés  
L'édition du soir  
Le club Abonnés

ABONNÉ PAPIER ? ACTIVEZ VOTRE ACCÈS

S'ABONNER À PARTIR DE 1€

#### LES PLUS

- PAYS BASQUE : le calendrier complet des fêtes et festivals de l'année 2016
- FRANCE - ALLEMAGNE : y avait-il vraiment penalty ?
- La sœur d'Antoine Griezmann raconte l'honneur du Bataclan au "New York Times"
- Béarn : un restaurateur de Marmande retrouvé mort dans son camping car
- Vidéo : cinq blessés dont deux grièvement au deuxième encierro à Pampelune

📺 KIKI CLAIR  
TOUTES LES ANIMATIONS  
Rechargez la rubrique  
Retrouvez près de chez vous, les animations de la semaine

📖 JEUX DE SOCIÉTÉ  
Belle-terrasse-Dordogne  
Votez pour votre Terrasse de Restaurant préférée et gagnez un Repas pour deux personnes en Dordogne !  
— Jeu-concours

📄 SPÉCIAL DES MAÎTRES  
Des ateliers pour les enfants  
Dessin à pastel à Saint-Ligne (24) du 10 au 22 septembre.  
- Entrée libre - Démonstrations - Stage



**Gagnez du temps en vous formant...**  
**En Apprentissage ou Contrat Pro**

**Centre de Formation - Marmande**  
 100 rue de la République - 81100 MARMANDE - 05 63 31 21 22

# Le comité a fait le bilan des activités périscolaires

Publié le 18 MAI 2016, Mis à jour le jour de publication

S'ABONNER À PARTIR DE 1€     0 COMMENTAIRES



La table de ping-pong, cœur du comité de table. © PHOTOLABORATOIRE

Le comité de pilotage des temps d'activités périscolaires (TAP) s'est réuni vendredi 5 février, afin de faire le bilan de la période écoulée et d'envisager...

Le comité de pilotage des temps d'activités périscolaires (TAP) s'est réuni vendredi 5 février, afin de faire le bilan de la période écoulée et d'envisager les suivantes.

**Chaque jour, réservez parmi 11 activités parmi d'autres proposées**

**Le Recamp à la semaine**

Cette instance, créée à l'initiative de la municipalité, regroupe des enseignants, des parents d'élèves et des élus chargés de la jeunesse et se réunit quatre à cinq fois par an. Thierry Graugier, le coordonnateur des TAP, a commencé par souhaiter la bienvenue aux parents d'élèves nouvellement élus.

La municipalité permet aux 250 enfants de la commune de choisir leurs activités périscolaires parmi un panel d'animations sportives, artistiques ou culturelles : tricot, secourisme, théâtre, danse, multimédia, mécanique vélo, karaté, défi, escalade, tennis de table, anglais, groupes de parole autour de la citoyenneté, musiques, jeux d'adresse ou d'opposition. 100 fil des enfants scolaires à l'initiative y participent et ils sont apparemment ravis de ces moments de détente et de découverte. Les élèves ont trouvé petit à petit leur rythme même si il faut noter que pour certains la fatigue se fait sentir en fin de semaine.

### Formation continue

La quinzaine d'animateurs, déjà qualifiés du livret d'aptitude aux fonctions d'animateur (lifa), profite régulièrement de formations continues complémentaires pour la création et la mise en place des TAP, dernièrement pour des ateliers scientifiques et autour de la santé et de la nutrition. De plus, tous les personnels en charge des écoles et de l'accueil de loisirs municipal, soit plus de 20 personnes, ont suivi une formation au secourisme. L'association Présentation et secours civiques (PSC1) voulue par la municipalité permettent aux animateurs d'organiser une action citoyenne d'assistance aux enfants, en réalisant si besoin des gestes élémentaires de secours. Les associations locales poursuivent leur partenariat lors des TAP avec notamment l'USL Rugby l'AJMR pour l'anglais et le secourisme, la société de pêche, la gîte et bientôt l'association de Sauveterre, Au Fil du Drozeau.

Anne-Marie Gopioevitz

S'ABONNER À PARTIR DE 1€     0 COMMENTAIRES

### ÉDITIONS ASSOCIÉS

**Sur Web, Tablette et Mobile**  
 Le journal en 100% numérique  
 L'accès aux archives gratuites  
 L'édition du soir  
 Le club Abonnés

ABONNÉ PAPIER / ACTIFS WEB ET MOBILE

S'ABONNER À PARTIR DE 1€

### LES PLUS

- 1** Pays Breizh (le calendrier complet des fêtes et festivals de l'année 2016)
- 2** Prison à Albi (il y avait 8 détenus pendant 17 ans)
- 3** La course d'Antonio Guterres a été nommée l'événement de l'année du "New York Times"
- 4** Il y a un restaurant de Montmartre retrouvé dans son sous-sol
- 5** Vidéo : cinq témoins ont été interrogés par le gouvernement au deuxième épisode de l'enquête

**PUBLIWEB**

- 1** **LA 1000 ANS DE LA RÉVOLUTION**  
 Une édition spéciale de l'année 1000 ans de la Révolution. Les éditions d'aujourd'hui sont toujours les mêmes et les mêmes...
- 2** **LA 1000 ANS DE LA RÉVOLUTION**  
 C'est la 1000ème anniversaire à leur 1000ème anniversaire...
- 3** **LA 1000 ANS DE LA RÉVOLUTION**  
 C'est la 1000ème anniversaire à leur 1000ème anniversaire...
- 4** **LA 1000 ANS DE LA RÉVOLUTION**  
 C'est la 1000ème anniversaire à leur 1000ème anniversaire...
- 5** **LA 1000 ANS DE LA RÉVOLUTION**  
 C'est la 1000ème anniversaire à leur 1000ème anniversaire...

**LES 5000000**  
**5000000**  
**5000000**

## L'Unesco récompense l'asso Zone franche

Publié le 18/11/2015. Mis à jour le par Jean-Claude Faure

S'ABONNER À PARTIR DE 1€



COMMENTAIRE



▲ Isabelle Caut et Anthony Bacchetta à l'Unesco. © PHOTO B&W&C RÉCHAUD

**ARTICLE ABONNÉS** Après l'action « À la recherche du Dragon Coulobre sur la rivière Dordogne », menée avec le collège Elle-Faure en 2014 et 2015, l'association Zone...

**A**près l'action « À la recherche du Dragon Coulobre sur la rivière Dordogne », menée avec le collège Elle-Faure en 2014 et 2015, l'association Zone franche, animée par Anthony Bacchetta, entame, avec la classe d'Éliane Vasse, de l'école primaire de Port-Sainte-Foy, et cinq autres écoles du bassin-versant de la rivière Dordogne (Gironde, Lot, Corrèze, Cantal, Puy de Dôme), un second volet intitulé « Le Saumon au cœur du Dragon ».

Cette action est un projet artistique et scientifique qui se traduit par des ateliers, réalisés en classe ou sur le terrain, à l'attention des élèves des écoles.

Le projet « Le Saumon au cœur du Dragon » est la fusion de deux programmes existants : « Lou Drac Coulobre & la Dordogne », mis en scène par Zone Franche, et « Les Saumons en classe », par l'association Migado (Migrateurs Garonne Dordogne), avec Isabelle Caut, chargée de mission.

Les recherches menées depuis 2011 sur la partie artistique et culturelle de ce programme ont été récompensées cette année par l'Unesco, dans le cadre de son programme Man and biospher (MAB). Le trophée d'« homme-nature » a été remis à Anthony Bacchetta, qui a présenté son action à Qunli Han, de la division des sciences écologiques et de la terre, et au président du comité national MAB France, Didier Babin.

Avec ce programme, les jeunes sont amenés à découvrir leur patrimoine local, l'histoire et les traditions de leur propre culture et de celle des autres, mais aussi l'écologie et l'importance de préserver la biodiversité.

Ce projet révèle les relations étroites qui existent entre l'Homme et la rivière Dordogne.

Les élèves prennent conscience des menaces qui pèsent sur les rivières et apprennent à travailler pour sauvegarder ce patrimoine commun.

### ÉDITION ABONNÉS



Sur Web, Tablette et Mobile

Le journal et ses suppléments  
L'accès aux articles abonnés  
L'édition du soir  
Le club Abonnés

ABONNÉ PAPIER ? ACTIVEZ VOTRE ACCÈS

S'ABONNER À PARTIR DE 1€

### LES PLUS

+PLUS -COMMENTÉS +PARTAGÉS

20 Pays basque : le calendrier complet des fêtes et festivals de l'année 2016

128 France - Allemagne : y avait-il vraiment penalty ?

96 La sœur d'Antoine Griezmann raconte l'honneur du Bataclan au "New York Times"

95 Béarn : un restaurateur de Marmande retrouvé mort dans son camping car

81 Vidéo : cinq blessés dont deux grièvement au deuxième encierro à Pampelune

## Le Conservatoire de la rivière a été dissous

Publié le 17/08/2015 - Mis à jour le par Émilie Delpeyrat

S'ABONNER À PARTIR DE 1€



0 COMMENTAIRE



▲ Le Conservatoire des rives de la Dordogne organisait chaque année des animations autour du Big Jump. ©FANCO ARCHIVES MARIE-CLAUDE RAGUY

**ARTICLE ABONNÉS** L'absence de bénévoles motivés a conduit à la disparition de l'association de valorisation des rives de la Dordogne.

ÉMILIE DELPEYRAT

e.delpeyrat@sudouest.fr

Il avait contribué à faire connaître et aimer la Dordogne de Limeuil au bec d'Ambès (Gironde). Créé en 1999 par une ancienne conseillère municipale de Bergerac, Marie-Claude Raguy, le Conservatoire des rives de la Dordogne a été définitivement dissous en début d'année.

L'association avait beau être parfaitement saine sur le plan financier, personne n'a voulu succéder au dernier président en exercice, Jean-Pierre Comier. « Les personnes qui avaient été formées pour reprendre le flambeau ont finalement jeté l'éponge au dernier moment », regrette Jean-Pierre Comier, qui, pour raisons familiales, a dû quitter la Dordogne pour les Hautes-Alpes en début d'année.

L'argent reversé à Migado

Moins radicale que la dissolution, « une mise en sommeil provisoire » de la structure aurait sans doute laissé le temps aux bénévoles motivés de s'organiser. Mais les membres du bureau en ont décidé autrement : « C'est dommage, car il y avait du potentiel », déplore Jean-Pierre Comier, qui a assisté à distance à la liquidation du conservatoire au cours de ces derniers mois. « Tout cela m'a fait très mal », dit-il. Aujourd'hui, j'essaie de me consoler en me disant que nos fonds seront reversés à Migado (NDLR : association pour la restauration et la gestion des poissons migrateurs du bassin de la Garonne et de la Dordogne). »

Marie-Claude Raguy, qui a créé le conservatoire avant d'en devenir la présidente pendant plus de quinze ans, peine aussi à digérer la nouvelle. « Nous avons fait de très belles choses sur un linéaire qui transcendait à la fois les frontières administratives et

ÉDITION ABONNÉS



Sur Web, Tablette et Mobile

Le journal et ses suppléments  
L'accès aux articles abonnés  
L'édition du soir  
Le club Abonnés

ABONNÉ PAPIER ? ACTIVEZ VOTRE ACCÈS

S'ABONNER À PARTIR DE 1€

LES PLUS

+LUS -COMMENTÉS +PARTAGÉS

- 29 Pays basque : le calendrier complet des fêtes et festivals de l'année 2016
- 128 France - Allemagne : y avait-il vraiment penalty ?
- 10 La sœur d'Antoine Griezmann raconte l'horreur du Bataclan au "New York Times"
- 10 Béarn : un restaurateur de Marmande retrouvé mort dans son camping car
- 11 Vidéo : cinq blessés dont deux grièvement au deuxième encierro à Pampelune



▲ L'association Mouv & Dance a participé aux TAP, mais aussi à la fête des écoles. © PHOTO: ANNE-MARIE SOFROVITZ

### Suite aux réunions des conseils des trois écoles de Lalinde, enseignants, parents et enfants sont unanimes : les temps d'activités périscolaires (TAP) mis...

**S**uite aux réunions des conseils des trois écoles de Lalinde, enseignants, parents et enfants sont unanimes : les temps d'activités périscolaires (TAP) mis en place cette année sont une réussite.

Les trois conseils se sont félicités du travail accompli, de la qualité et de la diversité des activités, de l'investissement des animateurs et de la faculté d'adaptation des enfants. La municipalité permet aux 250 écoliers de la commune de choisir leurs TAP parmi un panel d'animations sportives, artistiques et culturelles.

Les associations impliquées

La rédaction vous conseille

- Mort dans sa voiture, au fond du canal
- Lalinde, intouchable

Thierry Grangier, coordonnateur des TAP, et la quinzaine d'animateurs ont su proposer aux enfants des activités intéressantes. Le monde associatif lindois a participé activement à la réussite des TAP en s'impliquant chaque semaine, le temps d'un cycle. C'est ainsi que les bénévoles de l'USL Rugby, des Marcheurs de la vallée, de Migado, de l'US Basket, de l'Action Jeunes en milieu rural (AJMR), entre autres, ont animé des ateliers. L'association Mouv & Dance, dirigée par Freddy Corion, s'est particulièrement investie dans les écoles communales, avec des ateliers en fin de journée, mais aussi pendant la pause méridienne. Elle a également pris part à la réussite du spectacle scolaire de fin d'année, en proposant une danse avec la classe de CM2.

Perspectives

Le comité de pilotage des TAP, composé de parents, d'enseignants et d'élus, s'est réuni à la fin de chaque cycle. En septembre, les modalités d'organisation et les horaires des TAP resteront les mêmes. La municipalité souhaite rester au plus près des attentes des enseignants, des parents et surtout des enfants, dans un esprit de collaboration.

En effet, les élus souhaitent que les TAP restent un moment de découverte, mais avant tout de plaisir et de bien-être pour les petits Lindois.

A.-M. S.

S'ABONNER À PARTIR DE 1€



0 COMMENTAIRE

À LIRE AUSSI

**-40%**  
**-30%**  
**-50%**  
**-40%**

Plus d'Infos

**C. JAUMOILLÉ PÉRIODE CHASSE PÊCHE**  
Tél. 05 53 03 44 55  
Centre commercial Marsec p. cdt d'Arche

ÉDITION ABONNÉS



- Sur Web, Tablette et Mobile
- Le journal et ses suppléments
- L'accès aux articles abonnés
- L'édition du soir
- Le club Abonnés

ABONNÉ PAPIER ? ACTIVEZ VOTRE ACCÈS

S'ABONNER À PARTIR DE 1€

LES PLUS

+LUS +COMMENTÉS +PARTAGÉS

- 26** Pays basque : le calendrier complet des fêtes et festivals de l'année 2016
- 126** France - Allemagne : y avait-il vraiment penalty ?
- 16** La sœur d'Antoine Griezmann raconte l'honneur du Bataclan au "New York Times"
- 16** Béarn : un restaurateur de Marmande retrouvé mort dans son camping car
- 11** Vidéo : cinq blessés dont deux grièvement au deuxième encierro à Pampelune

Publié

**LOTOS, MAI 9, 8H00**  
rechargez la rubrique  
Remontez près de chez vous, les animations de la semaine

**RELIÉ PAR TERRASSE EN DORDOGNE**  
Belle terrasse-dordogne  
Venez pour notre Terrasse de Restaurant grillée et dégustez un Raïas pour Deux personnes en Dordogne !  
—> le concours

**PREMIER DES ARTISTES**  
Festival d'arts et de spectacles  
Dessin à pastel à Gagnac (34)  
du 10 au 22 septembre.  
- Entrée libre - Démonstrations - Stage

**LES APPARTS DE... 15€ DE RÉDUCTION**  
- d'infos  
Une Senioriales pour habiter ou investir à Bergerac (34), logements disponibles immédiatement



À. Les élèves de CE1 ont emprunté le parcours d'un saumon qui remonte la rivière. © PHOTO ASSOCIATION ZOOLOGISTE

À l'occasion de la Semaine du développement durable, EDF a proposé plusieurs animations ludiques au barrage de Tuilières à Mouleydier, de samedi dernier à...

À l'occasion de la Semaine du développement durable, EDF a proposé plusieurs animations ludiques au barrage de Tuilières à Mouleydier, de samedi dernier à hier, en partenariat avec l'association Migrateur, Garonne, Dordogne (Migado) et la Fédération départementale de pêche.



Scolarisés et grand public ont été sensibilisés aux enjeux du développement durable, aux comportements responsables et aux solutions mises en œuvre pour préserver l'environnement. Le grand public a pu librement circuler le long d'un sentier reliant l'espace EDF à l'ascenseur à poissons du barrage. Un parcours jalonné de trois stands avec des thématiques consacrées au

fonctionnement du barrage, à la pollution des cours d'eau et à la pêche en rivière. Des amateurs étaient présents. Sur un mode ludique, un quiz permettait de tester ses connaissances.

« Un peu Koh Lanta »

La rédaction vous conseille
- Mort dans sa voiture, au fond du canal
- La Inde, into archaïe

Quant aux élèves du secteur, ils ont pris part à un jeu de rôle qui les a amenés à découvrir le cycle de vie d'un saumon. Pour faciliter la compréhension de ce jeu, trois ateliers leur ont été proposés. Les difficultés que rencontre un saumon pour rejoindre, depuis l'océan, son lieu de reproduction en amont de la rivière leur ont été expliquées. Une expérience plébiscitée par les élèves de CE1 de La Inde. Pour certains, c'était « un peu Koh Lanta ».

L'espace EDF du barrage de Tuilières est un site de référence pour la protection des espèces aquatiques. Le barrage est équipé d'un ascenseur à poissons unique en son genre, d'une passe à anguilles et d'un système expérimental de circulation pour les jeunes saumons. C'est ainsi un lieu de sensibilisation à la préservation de l'environnement : il permet d'observer les poissons migrateurs et de s'informer sur leur parcours. Situé à proximité immédiate du barrage hydroélectrique, c'est un endroit de communication pédagogique, ludique et interactif dédié aux différents moyens de production d'électricité.

ABONNÉ PAPER ? ACTIVEZ VOTRE ACCÈS
S'ABONNER À PARTIR DE 1€

- LES PLUS
Pays basque : le calendrier complet des fêtes et festivals de l'année 2016
France - Allemagne : y avait-il vraiment penalty ?
La sœur d'Antoine Griezmann raconte l'honneur du Bataclan au "New York Times"
Bilan : un restaurateur de Normandie retrouvé mort dans son camping car
Vidéo : cinq blessés dont deux grièvement au deuxième enclos à Perpétue

- PROCHAINS
LOTUS, KIA E, KPI COP
MILLIONS
KPI PE THOUERS PLOUFOURAN
PROTEUS ONE ELITEONE
I PR SPECIES PE - VIF M REPROCHER

