

L'anguille dans le Bassin Gironde Garonne Dordogne

Le bilan intermédiaire du PLAGEPOMI 2014-2019

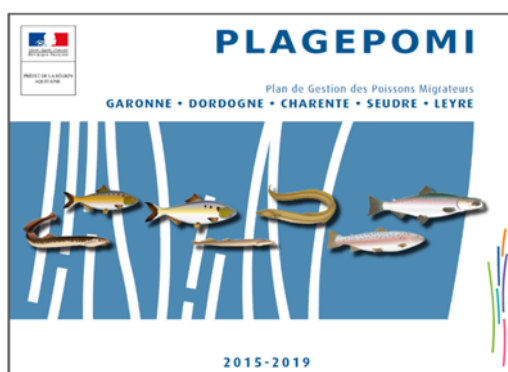
Sommaire :

- Page II : La répartition des actions en fonction des thématiques
- Page III : Différents maîtres d'ouvrages porteurs des actions
- Page IV : Un exemple d'action de suivi de la population d'anguilles

Liste des abréviations

- MIGADO : Migrateurs Garonne Dordogne Charente Seudre
- COGEPOMI : Comité de Gestion des Poissons Migrateurs
- PLAGEPOMI : Plan de Gestion des Poissons Migrateurs
- Irstea : Institut national de recherche en sciences et technologies pour l'environnement et l'agriculture
- FDAAPPMA33 : Fédération de pêche et protection des milieux aquatiques de Gironde
- Irstea : Institut national de recherche en sciences et technologies pour l'environnement et l'agriculture
- ONEMA : Office National de l'Eau et des Milieux Aquatiques
- AFB : Agence Française pour la Biodiversité

Le PLAGEPOMI a fait l'objet d'un bilan intermédiaire fin 2017, présenté en séance plénière du COGEPOMI en mai 2018. Le PLAGEPOMI 2014-2019, prolongé jusqu'en 2021, comprend différentes actions de gestion pour la sauvegarde des poissons migrateurs dont l'anguille, actions organisées autour de 7 thématiques.



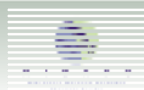
Page de garde PLAGEPOMI 2015-2019

Sur le bassin Garonne Dordogne Charente Seudre Leyre, le stock d'anguilles, en régulière diminution depuis 1980, reste au niveau le plus bas. Il se concentre sur les parties aval du bassin. Cette situation semble être le fait de multiples facteurs : la dégradation générale de la qualité des milieux et des habitats, l'abondance d'obstacles à la migration de montaison et de dévalaison, d'importants niveaux de parasitisme et de contamination, la pêche qui occasionne un prélèvement variable selon les catégories de pêcheurs et les stades biologiques ciblés et d'autres facteurs moins bien évalués y compris en mer.

Les éléments de connaissance et de suivi depuis l'adoption du PLAGEPOMI 2015-2019 ne révèlent pas d'évolution majeure, tant sur l'état et les tendances d'évolution de l'espèce que vis-à-vis des pressions qu'elle subit.

On note une **amélioration des densités observées dans le cadre du front de répartition en particulier dans les secteurs aval estuariens** concordant avec l'amélioration des remontées observées au niveau national dans le cadre du suivi du plan de gestion de l'anguille. Toutefois, bien qu'encourageants, ces éléments ne remettent pas en cause le bilan établi en 2015. Le bilan reste inchangé.

Animation



**Association MIGADO
 (Migrateurs Garonne
 Dordogne Charente Seudre)**

Vanessa Lauronce

Tél. : 05 56 30 34 20

Port. : 06 07 57 85 77

E-mail:

vanessa.lauronce@migado.fr

Bilan Initial 2015

Sous bilan espèce  

Sous bilan pressions  

Bilan global  

Bilan Intermédiaire 2017

Sous bilan espèce  

Sous bilan pressions  

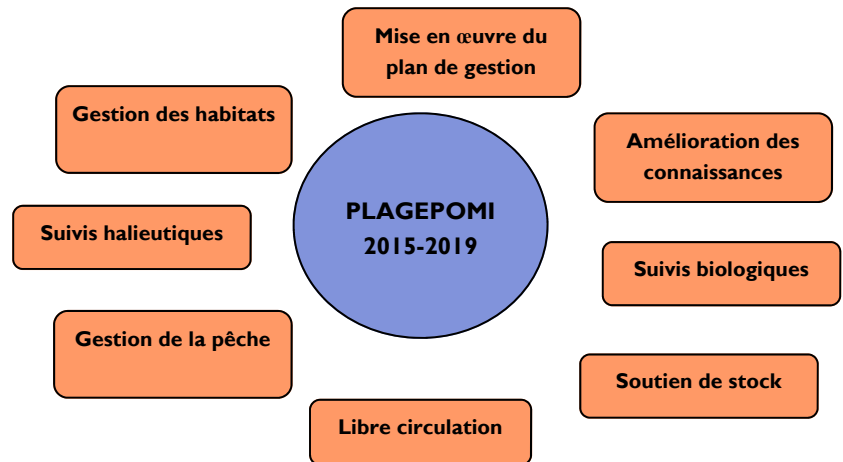
Bilan global  



La répartition des actions en fonction des thématiques

24 mesures concernent l'anguille, dont 7 sont spécifiques à cette espèce. Toutes les actions prévues dans le cadre du PLAGEPOMI sont en cours de réalisation, voire terminées.

Entre 2015 et 2017, les actions mises en place par les différents maîtres d'ouvrage couvrent les différentes thématiques du PLAGEPOMI.

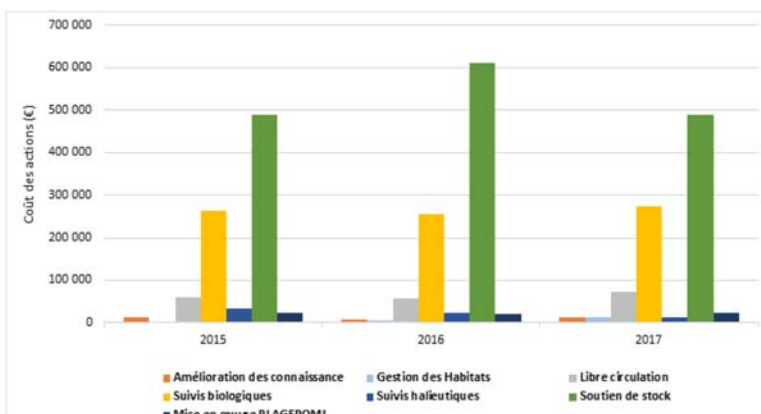
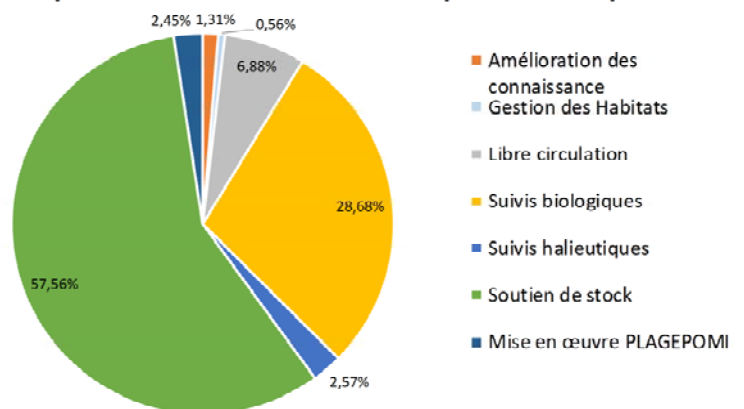


La plupart des actions concerne les thématiques **suivis biologiques** (suivi du flux entrant de civelles, pêches électriques de suivi d'état de la population, stations de contrôle...), **l'évaluation des dispositifs optimisant la libre circulation** (sachant que ne sont prises ici que les actions de suivi de l'optimisation de la franchissabilité des ouvrages, et évaluation de l'efficacité des aménagements...), **les suivis halieutiques** (évaluation de la pêche à la ligne, recueil des données de captures de pêche professionnelle et amateur aux engins...). Les actions de **soutien de stock** concernent les transferts de civelles, et les actions de **gestion des habitats** et l'intégration de la dévalaison des anguilles dans la gestion des marais. Les actions **d'amélioration de connaissances** concernent principalement des actions permettant de mieux comprendre le comportement migratoire de l'anguille.

Les suivis biologiques et les actions de soutien de stock représentent les actions ayant les coûts les plus élevés, ce qui correspond à 86% du coût global des actions de 2015 à 2017.

Le coût des travaux de mise en conformité réglementaire des obstacles pour optimiser la libre circulation piscicole ne sont pas représentés ici. Dans la partie libre circulation ne sont affichées que les actions de suivi de cette amélioration. La plupart des aménagements, et travaux mis en place sont multi-espèces, et on peut difficilement extraire une partie anguille ou les comparer avec des actions spécifiques anguilles. Cette thématique est traitée dans son ensemble dans le bilan global intermédiaire PLAGEPOMI.

Répartition du coût des actions par thématique

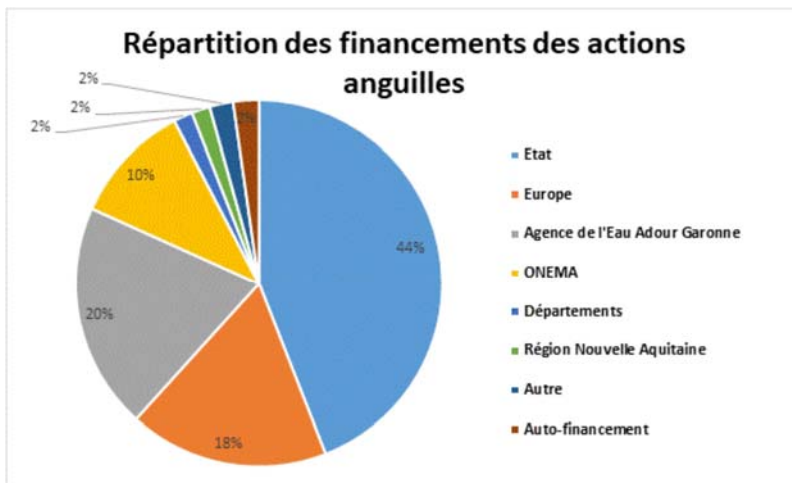
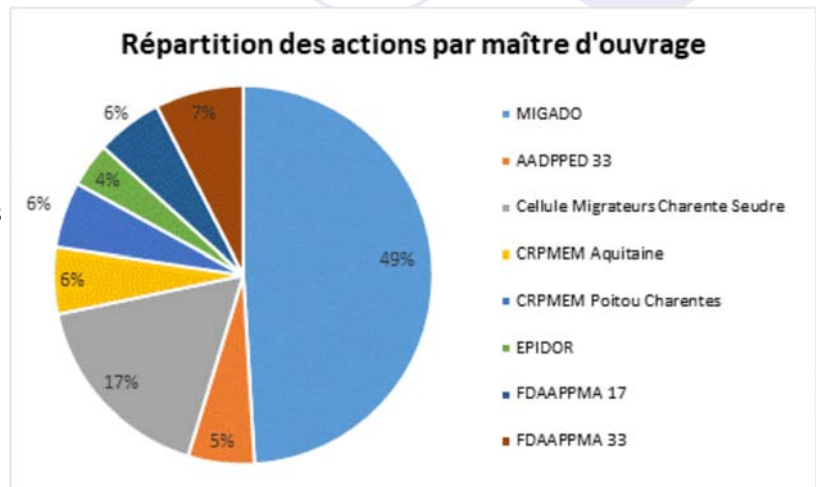


De 2015 à 2017, quasiment toutes les thématiques ont été traitées, hormis la thématique « gestion des habitats » qui ne comprend qu'une action qui a débuté en 2016, et se poursuit les années suivantes.

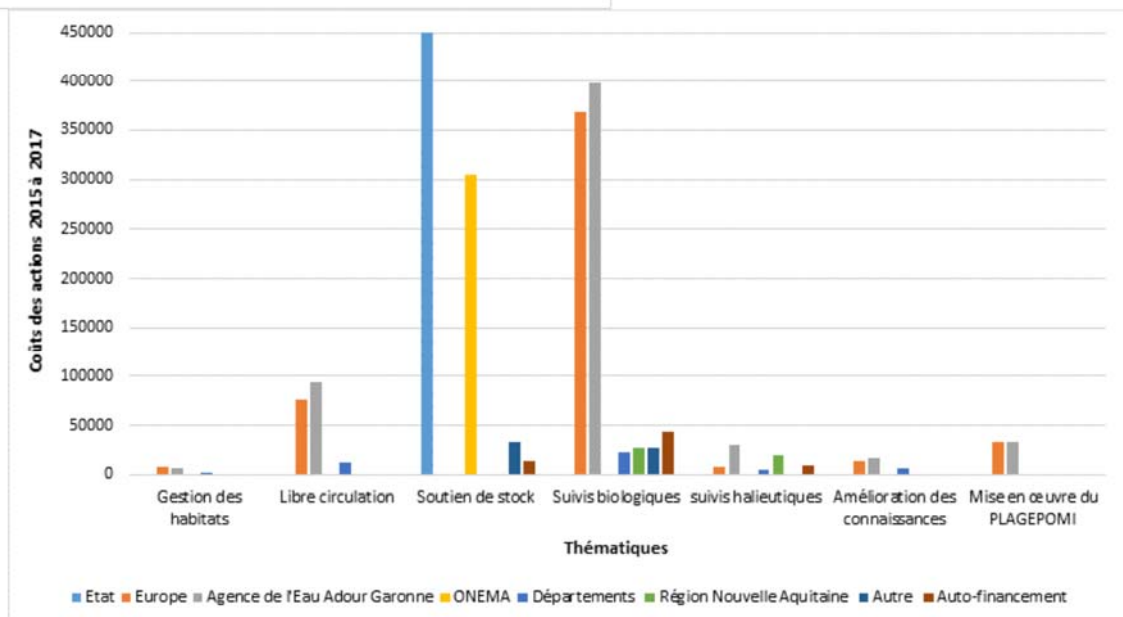


Différents maitres d'ouvrages porteurs des actions

Huit maitres d'ouvrages se répartissent les actions anguilles sur le territoire COGEPOMI.



Les principaux financeurs participant aux actions anguilles sont l'Etat, l'Agence de l'eau Adour Garonne, l'Europe et l'ONEMA (AFB), sachant que l'Etat et l'ONEMA (AFB) ne participent qu'au financement de l'action de soutien de stock. Les autres financeurs se répartissent sur les différentes thématiques.



Le document du PLAGEPOMI, présentant le détail du bilan de l'espèce, du contexte général, et des mesures évoquées est disponible en téléchargement sur le site internet de la DREAL Aquitaine :

<http://www.aquitaine.developpement-durable.gouv.fr/plan-de-gestion-des-poissons-migrateurs-plagepomi-a1654.html>



Exemple d'un projet multi-partenarial pour le suivi de la dévalaison de l'anguille sur le Canal des Etangs

En 2018, un suivi de la dévalaison des anguilles a démarré autour d'un projet développé entre plusieurs partenaires : le SIAEBVELG (Syndicat Intercommunal d'Aménagement des Eaux du Bassin Versant et Etangs du Littoral Girondin), MIGADO, la FDAAPPMA33 et Irstea,

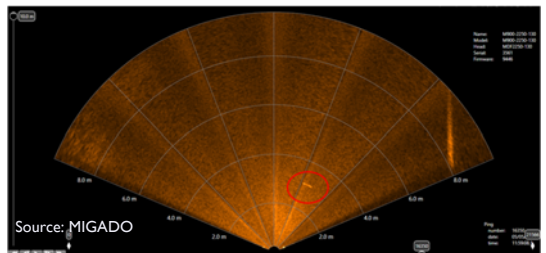


Le lac de Lacanau accueille des jeunes anguilles issues soit de la colonisation naturelle (Canal du Porge), soit de transfert de civelles réalisées de 2012 à 2017. L'objectif à terme est de mettre en place une surveillance qualitative et quantitative du flux d'anguilles argentées sortant de ce système. Afin de bien caler les méthodes qui seront utilisées, une première phase de suivis est engagée en 2018-2019.

Les deux années vont permettre **le suivi de l'intensité du flux dévalant** en associant pour la première fois et en phase de calage, deux méthodologies de suivis (captures par pêcherie et caméra sonar) et **l'observation de la qualité des individus** (qualité sanitaire, âge, profil génétique, origine des individus dévalants (transfert de civelles ou colonisation naturelle)).

Des travaux de restauration de l'ouvrage de Batejin portés par le SIAEBVELG, à la sortie

du Lac de Lacanau ont permis d'aménager la nouvelle écluse, et de l'équiper d'une caméra sonar.

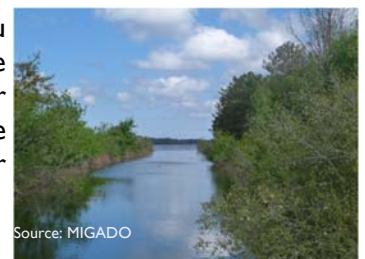


MIGADO a en charge le suivi de la dévalaison grâce à une caméra sonar, permettant ainsi d'évaluer la période et l'intensité des pics d'activité des anguilles dévalantes (abondance d'individus), et la connaissance des facteurs environnementaux conditionnant la migration d'avalaison.

La FDAAPPMA33 complète ces suivis et apportera des informations sur l'efficacité du suivi de la caméra sonar grâce à des captures au filet au niveau de l'ancien ouvrage, 50m en amont de la caméra. Les anguilles capturées permettront d'avoir des informations sur la caractérisation et la qualité des individus dévalants aux différentes périodes.



Irstea travaille sur le repérage de l'origine des individus (colonisation naturelle ou transfert de civelles) en recherchant une alternative non létale et utilisable à grande échelle pour repérer le marquage des civelles issues des transferts. De plus, cette première phase va permettre de préciser l'intérêt d'une caractérisation génétique des individus.



Partenaires financiers, techniques et scientifiques impliqués dans les différentes expérimentations



Conception et réalisation : V. Lauronce (MIGADO). Rédaction et comité de relecture : MIGADO, DREAL Nouvelle Aquitaine.

Publication : Novembre 2018. Imprimé par Exaprint à Montpellier sur papier recyclé—Ne pas jeter sur la voie publique.