

# Education à l'environnement en Occitanie, sur la thématique des poissons migrateurs de la Garonne

Année 2025

A. Soulard ; A. Nars



M I G A D O

## RESUME

# Education à l'Environnement en Occitanie, secteur Midi-Pyrénées

## Thème poissons migrateurs

### Chiffres clés

#### Projet saumon en classe



13 incubateurs installés en 2025

Un peu plus de 950 élèves sensibilisés de la maternelle au collège

3 départements concernés

#### Participation à des manifestations



23 participations à des manifestations sur le territoire d'Occitanie, secteur Midi-Pyrénées

Plus de 9 300 personnes sensibilisées

Nombreuses collaborations (partenaires historiques et nouveaux partenaires)

#### Bilan sensibilisation directe :

- 1 990 jeunes
- Près de 8 320 personnes du grand public

**Total 10 310 personnes touchées**

### Objectifs de l'action

- Promouvoir les opérations techniques mises en œuvre sur le bassin en faveur des espèces piscicoles migratrices ;
- Faire connaître ces espèces patrimoniales, souvent méconnues du grand public ;
- Le travail auprès d'un public jeune (scolaire et périscolaire) doit contribuer à faire des jeunes d'aujourd'hui les écocitoyens de demain et à leur faire connaître la richesse du milieu aquatique local (bassin de la Garonne) pour mieux le protéger ;
- La participation à des manifestations sur le territoire permet d'avoir des journées d'échanges avec divers publics et de toucher une grande diversité de personnes tant au niveau social qu'intergénérationnel.

### Bilan

L'année 2025 a permis de conforter l'ensemble du dispositif d'élevage de saumon en classe. Ce dispositif rencontre toujours un vrai succès auprès des élèves. La quasi-totalité des établissements concernés par le projet « Saumon en classe » a pu bénéficier d'une journée au bord de l'eau pour aller relâcher les petits saumons.

Les manifestations grand public sont assez stables et lors de ces journées, le public a répondu présent, montrant un intérêt certain pour la biodiversité et la nature en général. La thématique des poissons migrateurs reste très peu connue et le public se montre curieux.

L'exposition **Odysée Garonne** a pu continuer, durant l'année 2025, son itinérance le long de la Garonne et a rencontré un franc succès !

### Perspectives

Améliorer et développer des outils de sensibilisation auprès de tout public et en particulier auprès des plus jeunes.

Renforcer et développer des partenariats.

Diversifier nos sources de financement.

## REMERCIEMENTS

---

Nous tenons à remercier tous les organismes et toutes les personnes qui ont participé financièrement ou techniquement aux différentes actions, ou qui en ont assuré la promotion :

- L'Agence de l'Eau Adour-Garonne ;
- Toulouse Métropole ;
- Le Conseil Départemental de la Haute-Garonne ;
- La Réserve Naturelle Régionale Garonne Ariège ;
- La Fête de la Science ;
- Le CIRASTI – Exposciences en Occitanie (Collectif Inter-associatif pour la Réalisation d'Activités Scientifiques Techniques et Industrielles) ;
- L'association Délires d'Encre ;
- Les établissements scolaires qui ont accueilli un incubateur d'œufs de saumon atlantique durant l'année 2025 ;
- Les partenaires organisateurs de manifestations sur le territoire ;
- Les structures ayant accueilli l'exposition Odyssée Garonne ;
- L'équipe de travail MIGADO avec Pascal BAUDOUI, Stéphane BOSC, Laurent CARRY, Sébastien GRACIA, Luc MAYNADIER, Olivier MENCHI, Alexandre NARS, Anne SOULARD, Pierre TARDIEU et Christian VIGUIER.

## TABLE DES MATIERES

<b>REMERCIEMENTS</b>	<b>i</b>
<b>TABLE DES MATIERES</b>	<b>ii</b>
<b>LISTE DES ILLUSTRATIONS</b>	<b>iii</b>
<b>INTRODUCTION</b>	<b>1</b>
<b>1 Contexte et objet de l'action</b>	<b>2</b>
<b>2 Les actions de sensibilisation, de communication et d'éducation à l'environnement en Occitanie secteur Midi-Pyrénées</b>	<b>5</b>
<b>2.1 L'expérimentation avec les incubateurs d'œufs de saumon atlantique – public scolaire</b>	<b>5</b>
<b>2.2 Visites des stations de contrôle</b>	<b>11</b>
<b>2.3 Visite de la salmoniculture de Pont-Crouzet</b>	<b>12</b>
<b>2.4 Participation à divers événements ou manifestations</b>	<b>13</b>
<b>2.5 Itinérance de l'exposition Odysée Garonne</b>	<b>21</b>
2.5.1 Historique	21
2.5.2 Présentation générale de l'exposition	21
2.5.3 Itinérances en 2025 en Occitanie	22
<b>2.6 Formation</b>	<b>24</b>
<b>2.7 Développement d'outils de communication – tout public</b>	<b>24</b>
<b>3 Public et retombées médiatiques</b>	<b>26</b>
<b>3.1 Public</b>	<b>26</b>
<b>3.2 Médiatisation des actions menées en 2025</b>	<b>27</b>
<b>CONCLUSION ET PERSPECTIVES</b>	<b>28</b>
<b>ANNEXES</b>	<b>29</b>

## LISTE DES ILLUSTRATIONS

---

### Liste des tableaux

Tableau 1. Liste des établissements concernés par la mise en place d'incubateurs d'œufs de saumon (année scolaire 2024-2025).....	6
Tableau 2. Liste des interventions dans les stations de contrôle du bassin de la Garonne.....	12

### Liste des illustrations

Illustration 1. Visite du Bazacle avec des scolaires (Source MIGADO).....	3
Illustration 2. Animation pour la fête de la science à la Maison Garonne de Cazères (Source MIGADO) .....	3
Illustration 3. Journée du Loisir Scientifique à la Cité de l'Espace (Source MIGADO) .....	3
Illustration 4. Animation autour de l'exposition Odysée Garonne au Festival Pyrénicimes de Pibrac (Source MIGADO).....	4
Illustration 5. Incubateur pédagogique (Source MIGADO).....	5
Illustration 6. Interventions en classe (Source MIGADO).....	7
Illustration 7. Installation et mise en eau de l'aquarium dans les écoles Léguevin et Loubens-Lauragais (Source MIGADO) .....	7
Illustration 8. Les œufs de saumon (Source MIGADO).....	8
Illustration 9. Observation et installation des œufs de saumon (Source MIGADO).....	8
Illustration 10. Alevin vésiculé à gauche et alevin à droite (Source MIGADO) .....	8
Illustration 11. Lâchers d'alevins de saumons avec l'école d'Auriac sur Vendinelle et Loubens Lauragais, le collège d'Aussonne, l'école Catala de Saint Orens, l'école des Ponts Jumeaux de Toulouse ; le collège de l'annonciation à Seilh, l'école maternelle de la Terrasse à Toulouse (Source MIGADO) .....	9
Illustration 12. Ateliers proposés lors la journée au bord de l'eau dans le cadre du lâcher des alevins de saumon (Source MIGADO).....	10
Illustration 13. Diplôme remis au CFPPA de La Rouatière suite à la mise en place d'un incubateur d'œufs de saumon atlantique (Source MIGADO) .....	10
Illustration 14. Remise des diplômes aux élèves du collège d'Aussonne et l'école des Ponts Jumeaux lors de la journée du lâcher des alevins suite à la mise en place d'un incubateur d'œufs de saumon atlantique (Source MIGADO) .....	11
Illustration 15. Localisation des stations de contrôle des migrations sur le bassin Garonne-Dordogne .....	11
Illustration 16. Accompagnement des scolaires au Bazacle (Source MIGADO) .....	12

Illustration 17. Stand MIGADO au Printemps des Plantes (Source MIGADO) .....	13
Illustration 18. Stand MIGADO au festival Scientilivre (Source MIGADO) .....	13
Illustration 19. Journée du loisir scientifique à la cité de l'espace (Source MIGADO) .....	14
Illustration 20. Atelier MIGADO à l'Exposciences Occitanie (Source MIGADO).....	14
Illustration 21. Fête de la Nature à Balma en 2025 (Source MIGADO).....	14
Illustration 22. Festival National de la Pêche de Nantes (Source MIGADO).....	15
Illustration 23. Fête des vendanges au domaine de Candie (Source MIGADO) .....	15
Illustration 24. Animation de l'exposition Odysée Garonne lors des journées du patrimoine (Source MIGADO).....	16
Illustration 25. Stand MIGADO à la journée des Confluences (Source MIGADO).....	16
Illustration 26. Couverture de la présentation de la conférence faite à la Fête des Confluences en 2025.....	17
Illustration 27. Conférence faite à la Fête des Confluences en 2025.....	17
Illustration 28. Fête de la science au Bazacle (Source MIGADO).....	18
Illustration 29. Fête de la science à la Maison Garonne de Cazères (Source MIGADO) .....	18
Illustration 30. Atelier MIGADO lors de la Fête de la Science au Parc Monlong .....	19
Illustration 31. Atelier MIGADO lors de la Fête de la Science aux Forges de Pyrène à Montgailhard (source MIGADO).....	20
Illustration 32. Affiche du film « La Rivière » projeté lors du festival FreDD 2025 .....	20
Illustration 33. Stand MIGADO au Festi'Jardins Nature et Plantes (Source MIGADO) .....	21
Illustration 34. Modules de l'exposition Odysée Garonne en itinérance (Source MIGADO) .....	22
Illustration 35. Exposition Odysée Garonne à l'espace ODYSSELEC de Golfech (Source MIGADO) .....	23
Illustration 36. Exposition Odysée Garonne au festival Pyrénicimes (Source MIGADO).....	23
Illustration 37. Exposition Odysée Garonne aux espaces EDF du Bazacle (Source MIGADO).....	23
Illustration 38. Fresque Fleuve Grandeur Nature version Garonne.....	24

### **Liste des figures**

Figure 1. Evolution du nombre de personnes sensibilisées depuis 2013.....	26
---	----

## INTRODUCTION

---

L'association MIGADO a développé depuis 2013 une action de sensibilisation, de communication et d'éducation à l'environnement en Occitanie dans le secteur Midi-Pyrénées, sur la thématique des poissons migrateurs afin de répondre, dans un premier temps, aux sollicitations de différents partenaires (participation à des manifestations, demande de visites de sites...).

Cette action d'éducation à l'environnement et au développement durable s'appuie également sur la mesure MP01 du **PLAN de GEstion des POissons Migrateurs – PLAGEPOMI**, intitulée « Renforcer la communication sur les programmes de gestion et de restauration des poissons migrateurs ». Ce plan de gestion constitue un cadre unique et cohérent de gestion des poissons migrateurs de part et d'autre de la salure des eaux jusqu'à la limite transversale de la mer. Etabli sur le bassin de la Garonne, de la Dordogne, de la Charente, de la Seudre et de la Leyre, il définit les grandes orientations qui contribuent toutes au maintien ou à l'accroissement des effectifs des 7 espèces concernées.

Les actions proposées dans le cadre de ce dossier d'éducation à l'environnement permettent de **promouvoir les opérations techniques** mises en œuvre sur le bassin en faveur des espèces piscicoles migratrices et ont pour objectif **de faire connaître ces espèces patrimoniales**, souvent méconnues du grand public. Les interventions permettent également d'aborder des **thématiques plus larges liées à la biodiversité, au développement durable et au fonctionnement des milieux aquatiques** (interaction Homme/milieu). Elles allient un côté théorique mais également pratique, en particulier lors de la mise en place des incubateurs d'œufs de saumon atlantique dans les établissements scolaires.

Les actions concernent la sensibilisation d'un jeune public, essentiellement pendant le temps scolaire avec des interventions ponctuelles, des visites de sites ou la mise en place d'incubateurs d'œufs de saumon (projet s'inscrivant sur une durée de plusieurs mois). Nous travaillons également sur le volet périscolaire avec l'organisation et la participation aux journées du Loisir Scientifique et du Loisir Nature aux côtés du CIRASTI Exposciences en Occitanie. L'objectif est de contribuer à faire des jeunes d'aujourd'hui les écocitoyens de demain et de leur faire connaître la richesse du milieu aquatique local (bassin de la Garonne) pour mieux le protéger. Le deuxième volet abordé concerne la sensibilisation du grand public lors de journées portes ouvertes sur nos lieux d'implantation ou lors de notre participation à des événements / manifestations en Occitanie dans le secteur Midi-Pyrénées. Ces journées d'échanges permettent de toucher une grande diversité de personnes tant au niveau social qu'intergénérationnel.

## 1 CONTEXTE ET OBJET DE L'ACTION

---

L'année 2025 a permis de poursuivre ce projet, initié en 2013, consacré à la sensibilisation et à l'éducation à l'environnement en Occitanie, secteur Midi-Pyrénées, sur la thématique des poissons migrateurs. Nous avons également eu l'opportunité de renforcer les partenariats existants.

Les actions techniques mises en œuvre par MIGADO sur le bassin de la Garonne envers les poissons migrateurs ont servi de support aux actions de communication, d'éducation à l'environnement et au développement durable proposées en 2025.

La thématique principale abordée concerne les poissons migrateurs : Qui sont-ils ? Où vivent-ils ? Qu'est ce qui les différencie des autres poissons ? Quelles sont les espèces présentes sur le bassin de la Garonne ? Quelles sont les actions mises en œuvre pour leur gestion (différents types de suivis : station de contrôle ou suivi biologique) ou leur restauration (cas du saumon atlantique et de l'esturgeon européen avec les piscicultures dédiées à leur élevage pour permettre leur réintroduction dans le milieu naturel).

La deuxième thématique principale est l'eau ; elle permet d'aborder les notions de bassins versants, de milieux aquatiques et de leurs diversités (habitats) ou de la richesse biologique des cours d'eau avec la répartition des espèces selon leurs exigences écologiques.

Des thématiques plus générales sont également traitées en lien avec le développement durable par rapport à la gestion des ressources vivantes ou du milieu aquatique. Les activités humaines passées et présentes sont en lien direct avec l'état actuel des populations de poissons migrateurs et de leurs habitats (hydroélectricité, extraction de granulats dans le lit mineur, pêche...) ; les thématiques suivantes peuvent aussi être abordées comme la continuité écologique des espèces (migrations de montaison/dévalaison), le transport des sédiments ; la qualité des habitats vis-à-vis de la qualité de l'eau et de la qualité des sédiments...

Les actions proposées concernent 2 types de public :

- Le public jeune qui comprend les scolaires et le périscolaire. La sensibilisation des scolaires a été réalisée à travers des interventions ponctuelles en classe ou à l'occasion de visites de sites. Des incubateurs d'œufs de saumon ont également été installés dans une quinzaine d'établissements scolaires volontaires et ont permis aux élèves, pendant plusieurs mois, de suivre le développement des œufs : de l'éclosion des petits saumons jusqu'à leur lâcher dans le milieu naturel. En 2025, la plupart des élèves ont pu aller relâcher eux-mêmes leurs poissons. La sensibilisation des scolaires s'est faite également lors de la visite de stations de contrôle du Bazacle à Toulouse, le 10 avril, avec 2 classes de l'école CATALA de Saint-Orens de Gameville (illustration 1) ou lors de la fête de la science à la Maison Garonne de Cazères (illustration 2). La sensibilisation des périscolaires s'est faite lors de la Journée du Loisir Scientifique à la cité de l'Espace à Toulouse le 18 avril (illustration 3).



**Illustration 1. Visite du Bazacle avec des scolaires (Source MIGADO)**



**Illustration 2. Animation pour la fête de la science à la Maison Garonne de Cazères (Source MIGADO)**



**Illustration 3. Journée du Loisir Scientifique à la Cité de l'Espace (Source MIGADO)**

- Le grand public lors de manifestations ou d'événements tels que la Fête de la science, des journées d'informations, le Joli Mois de l'Europe en Occitanie, les journées du Patrimoine ...

- L'exposition Odysée Garonne a pu poursuivre son itinérance sur le territoire riverain de la Garonne (illustration 4).



**Illustration 4. Animation autour de l'exposition Odysée Garonne au Festival Pyrénéiques de Pibrac (Source MIGADO)**

## 2 LES ACTIONS DE SENSIBILISATION, DE COMMUNICATION ET D'EDUCATION A L'ENVIRONNEMENT EN OCCITANIE SECTEUR MIDI-PYRENEES

---

Les actions engagées en 2025 se déclinent autour de plusieurs axes :

- Le programme « saumons en classe » avec l'expérimentation avec les incubateurs d'œufs de saumon Atlantique installés en milieu scolaire ;
- Les visites des stations de contrôle ;
- La participation à diverses manifestations ;
- L'itinérance de l'exposition « Odyssée Garonne »
- Les partenariats ;
- Les formations ;
- Le développement d'outils de communication adaptés aux différents publics rencontrés.

### 2.1 L'expérimentation avec les incubateurs d'œufs de saumon atlantique – public scolaire

L'association MIGADO propose la mise à disposition d'incubateurs d'œufs de saumon atlantique à des établissements scolaires volontaires. Le protocole consiste à déposer des œufs de saumons dans des aquariums équipés d'un groupe froid permettant de conserver une température de l'eau aux alentours de 10 °C (optimum de température pour le développement de cette espèce).

Les incubateurs d'œufs de saumon atlantique (Illustration 5) servent d'outil pédagogique aux enseignants durant plusieurs mois, de janvier/février jusqu'au mois de mai/juin. Ce projet a pour objectif d'enseigner aux enfants le respect de l'environnement et s'inscrit dans un cadre scientifique plus général. En effet, il est possible, selon les classes, d'aborder différentes thématiques comme la notion de bassin versant, le cycle de l'eau, la reproduction chez les animaux, les poissons, la notion de proie-prédateur...



*Illustration 5. Incubateur pédagogique (Source MIGADO)*

À la suite de contacts pris avec des enseignants ou des établissements scolaires, 13 aquariums ont été installés au niveau de la Région Occitanie, secteur Midi-Pyrénées durant l'année scolaire 2024-2025 (tableau 1).

**Tableau 1. Liste des établissements concernés par la mise en place d'incubateurs d'œufs de saumon (année scolaire 2024-2025)**

Nom de l'établissement	Département	Classe
Ecole Elémentaire de Varilhes	09	Tout l'établissement
Lycée agricole La Rouatière, Souilhanel	11	1 classe de 4 <sup>ème</sup>
Ecole Maternelle de la Terrasse, Toulouse	31	2 classes de moyenne et grande section
Ecole maternelle et primaire d'Issus	31	Tout l'établissement
Ecole Maternelle et primaire de Léguevin	31	Tout l'établissement
Ecole Elémentaire d'Auriac sur Vendinelle	31	1 classe de CE1-CE2
Ecole Elémentaire de Loubens Lauragais	31	1 classe de CE1-CE2
Ecole Elémentaire des Ponts Jumeaux, Toulouse	31	1 classe de CM1-CM2
Ecole Elémentaire de Baziège	31	2 classes de CM1-CM2
Ecole Elémentaire d'Ayguésvives	31	3 classes de CM2
Ecole Elémentaire CATALA de Saint Orens	31	2 classes de CE1-CE2
Collège Aussonne	31	2 classes de 5 <sup>ème</sup>
Collège de Seilh	31	5 classes de 5 <sup>ème</sup>
<b>TOTAL public scolaire sensibilisé dans le cadre du projet « Saumons en classe »</b>		<b>961</b>

L'implication des enseignants et des encadrants est essentielle pour la réussite de ce type de projet. Toutefois, il est également nécessaire de planifier l'organisation du personnel de l'association MIGADO afin que l'opération se déroule dans les meilleures conditions.

L'incubateur est mis gratuitement à disposition de l'établissement scolaire. L'installation du matériel et l'intendance du dispositif au cours de l'opération sont assurées par le personnel technique de l'association MIGADO.

Lors de l'installation, une intervention en classe (Illustration 6) est programmée avec l'enseignant pour, selon le niveau, présenter l'anatomie d'un poisson, les espèces migratrices

présentes sur le bassin de la Garonne et, en particulier, le saumon ; le cycle biologique de ces espèces ainsi que le dispositif mis en place dans l'établissement. Le protocole de suivi est expliqué aux élèves qui auront un certain nombre de paramètres à noter quotidiennement et un certain nombre de tâches à réaliser pour que tout se passe pour le mieux lors du développement du stade œuf au stade alevin. Ils doivent être attentifs à l'évolution de la température de l'eau, aux composés chimiques (nitrates, nitrites) ce qui implique de faire des changements d'eau ; surveiller le développement des œufs puis, enlever les œufs ou les alevins morts. Les élèves participent ensuite à l'installation du dispositif (Illustration 7).



**Illustration 6. Interventions en classe (Source MIGADO)**



**Illustration 7. Installation et mise en eau de l'aquarium dans les écoles Léguevin et Loubens-Lauragais (Source MIGADO)**

Les œufs proviennent de la pisciculture de Bergerac (24) ou de celle de Pont-Crouzet (81). Le centre de reconditionnement du saumon atlantique de Bergerac est dédié à la conservation de poissons ayant effectué un cycle complet de migration, entre l'océan Atlantique Nord et le bassin versant Gironde-Garonne-Dordogne. La pisciculture de Pont-Crouzet, sous gestion MIGADO, est dédiée à la production des sujets de repeuplement du bassin de la Garonne (sur l'Ariège, la Garonne en amont de

Montréjeau et la Neste). Les œufs (une centaine par aquarium) sont installés dans l'aquarium dans le courant du mois de janvier/février (Illustrations 8 et 9). Ils vont incuber pendant quelques jours, avant les premières éclosions. Lors de la venue du personnel de MIGADO pour apporter les œufs, un film est présenté sur la reproduction naturelle et artificielle du saumon atlantique. Un temps est également pris pour l'observation des œufs, au stade œillés. Pour les plus petits, une observation est proposée à l'œil nu ou à l'aide de loupes manuelles ; alors que pour les plus grands, cette observation peut être réalisée à l'aide d'une loupe binoculaire.



**Illustration 8. Les œufs de saumon (Source MIGADO)**



**Illustration 9. Observation et installation des œufs de saumon (Source MIGADO)**

Les élèves suivent le développement des œufs, puis des alevins (Illustration 10). Une fois que les alevins peuvent se nourrir (vésicule vitelline résorbée), une sortie sur le terrain est organisée pour la remise à l'eau dans le milieu naturel.



**Illustration 10. Alevin vésiculé à gauche et alevin à droite (Source MIGADO)**

En temps normal, selon les classes et les moyens dont chaque établissement dispose, les alevins sont remis à l'eau par les élèves ou récupérés par le personnel de MIGADO qui se charge soit de les remettre à l'eau, soit de les ramener à la pisciculture de Pont-Crouzet.

Cette année, nous avons pu organiser, dans la majorité des cas, une journée au bord de l'eau pour que les élèves puissent relâcher leurs alevins de saumon atlantique (Illustration 11).



**Illustration 11. Lâchers d'alevins de saumons avec l'école d'Auriac sur Vendinelle et Loubens Lauragais, le collège d'Aussonne, l'école Catala de Saint Orens, l'école des Ponts Jumeaux de Toulouse ; le collège de l'annonciation à Seilh, l'école maternelle de la Terrasse à Toulouse (Source MIGADO)**

Des ateliers ont pu être proposés au moment du lâcher des alevins, sur le territoire de la Réserve Naturelle Régionale Confluence Garonne-Ariège à Portet-sur-Garonne ou Lacroix-Falgarde ; mais également sur l'Ariège à Venerque. Ces ateliers ont consisté à observer les invertébrés du fond des cours d'eau, future source de nourriture pour les alevins relâchés ; les arbres de la ripisylve ; au repérage géographique sur le bassin de la Garonne grâce à la Fresque Garonne Grandeur Nature, à de la lecture de paysage ou des ateliers pour les plus jeunes sur les métiers liés à l'eau, au cycle de l'eau, aux traces d'animaux, à l'anatomie d'un saumon atlantique... (Illustration 12).



**Illustration 12. Ateliers proposés lors la journée au bord de l'eau dans le cadre du lâcher des alevins de saumon (Source MIGADO)**

A l'issue de l'expérience, un diplôme est remis à chaque élève et à l'établissement scolaire concerné pour leur contribution au Plan de restauration du saumon atlantique sur le bassin de la Garonne (Illustrations 13 et 14).



**Illustration 13. Diplôme remis au CFPPA de La Rouatière suite à la mise en place d'un incubateur d'œufs de saumon atlantique (Source MIGADO)**



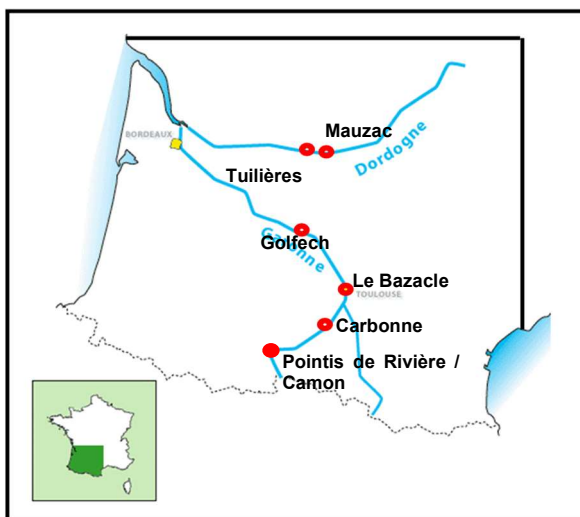
**Illustration 14. Remise des diplômes aux élèves du collège d'Aussonne et l'école des Ponts Jumeaux lors de la journée du lâcher des alevins suite à la mise en place d'un incubateur d'œufs de saumon atlantique (Source MIGADO)**

## 2.2 Visites des stations de contrôle

Ces visites sont organisées pour un public jeune ou lors de manifestations à ampleur nationale régionale ou mondiale (journée mondiale des poissons migrateurs) en direction du grand public.

Les stations de contrôle sont habituellement situées au niveau de dispositifs de franchissement équipant des obstacles à la libre circulation (barrages hydroélectriques). Elles permettent de comptabiliser les effectifs de poissons passant soit à l'amont des barrages (migration de montaison), ou lors de leur dévalaison (lorsque les poissons suivent le courant pour rejoindre l'Océan Atlantique).

Ces visites se déroulent généralement sur les stations de contrôle de Golfech (82), au Bazacle à Toulouse (31), à Carbonne (31) et à Camon/Pointis (31) - Illustration 15.



**Illustration 15. Localisation des stations de contrôle des migrations sur le bassin Garonne-Dordogne**

La station de contrôle de Golfech n'est ouverte au public qu'occasionnellement. Toutefois, un circuit de visite a été conçu et permet de guider les groupes au-dessus de la restitution des groupes hydroélectriques, au pied de l'ascenseur à poissons et de la passe à anguilles puis dans un local aménagé avec différentes informations et disposant d'une vitre de visualisation permettant l'observation des poissons en temps réel.

La station de contrôle du Bazacle se situe à l'Espace EDF Bazacle, en plein centre de Toulouse et en bordure de Garonne. Le site est en cours de réaménagement.

La station de contrôle de Carbonne n'est généralement pas ouverte au public. Exceptionnellement des visites peuvent être proposées conjointement avec EDF pour la visite de la station de piégeage et des installations de production de l'électricité, mais il n'a pas été possible d'organiser de visite en 2025 en raison du plan Vigipirate.

La station de contrôle de Camon se situe en amont de Montréjeau, ouverte 3 mois par an entre les mois de mars et mai, elle permet de contrôler et de piéger les jeunes saumons qui dévalent (appelés smolts). Cette station n'est généralement pas accessible au public.

Le tableau 2 reprend la liste des interventions réalisées en 2025 dans les stations de contrôle du bassin de la Garonne.

**Tableau 2. Liste des interventions dans les stations de contrôle du bassin de la Garonne**

Date	Lieu	Type de public	Manifestation
Année 2025	Camon	Scolaires essentiellement et grand public	Visite du piège
10/04/2025	Le Bazacle	Scolaires	Accompagnement sur la visite du site
21/09/2025	Golfech	Journées du patrimoine	Visite de l'ascenseur à poissons et animation autour de l'exposition Odyssee Garonne

Nous avons pu accompagner deux classes sur la visite du Bazacle (illustration 16).



**Illustration 16. Accompagnement des scolaires au Bazacle (Source MIGADO)**

### 2.3 Visite de la salmoniculture de Pont-Crouzet

Sur ce site, sous gestion MIGADO, peuvent être organisées des journées de découverte à l'attention des scolaires mais également des journées portes ouvertes pour le grand public. La découverte de la pisciculture permet de cibler une espèce, le saumon atlantique, son élevage pour la réintroduction de l'espèce dans le bassin de la Garonne, mais également les actions mises en œuvre

pour son suivi biologique (reproduction naturelle, pêches électriques...). En 2025, il n'y a pas eu de visite programmée.

## 2.4 Participation à divers événements ou manifestations

MIGADO a participé en 2025 aux manifestations suivantes :

- **Foire aux plantes et biodiversité** à Castanet (31) le 16 mars 2025, organisée par l'association Sève de Cocagne. MIGADO a proposé un stand de présentation de l'association avec un aquarium de jeunes saumons et des informations sur les espèces migratrices et sur les actions portées par l'association (illustration 17 – annexe I).



Illustration 17. Stand MIGADO au Printemps des Plantes (Source MIGADO)

- **Festival Scientilivre** les 12 et 13 avril 2025, organisé par l'association Délires d'Encre à Labège (31). MIGADO a proposé un atelier de découverte des poissons migrateurs de la Garonne autour de la fresque Garonne Grandeur Nature pour parler de la notion de « One Health » (illustration 18 – annexe II).



Illustration 18. Stand MIGADO au festival Scientilivre (Source MIGADO)

- **Journée du loisir scientifique** à la Cité de l'Espace de Toulouse le 18 avril 2025. MIGADO a proposé un défi aux centres de loisirs sur la faune : « La faune aquatique est très diversifiée : identifiez et présentez au moins 2 modes de déplacement différents sous forme de schéma ou de maquette (poisson, insecte, mammifère par exemple...) ». 3 centres de loisirs se sont inscrits sur ce défi et ont travaillé en amont sur la thématique. Nous avons commencé l'après-midi par la présentation de ces défis individuels puis les enfants ont travaillé ensemble, dans le cadre du défi collaboratif, pour compléter leurs connaissances sur les déplacements dans le milieu aquatique et faire des mobiles de poissons (illustration 19 – Annexe III).



Illustration 19. Journée du loisir scientifique à la cité de l'espace (Source MIGADO)

- **Exposciences Occitanie** les 21 et 22 mai 2025 à l'Université de Toulouse avec le CIRASTI-Exposciences en Occitanie. L'association MIGADO proposait un atelier sur la découverte des poissons migrateurs de Garonne (illustration 20). L'affiche et le programme de la manifestation sont présentés en annexe IV.



Illustration 20. Atelier MIGADO à l'Exposciences Occitanie (Source MIGADO)

- **Fête de la Nature**, le 24 mai 2025 au Parc Lagarde de Balma. Cette manifestation s'inscrit dans la Fête de la Nature organisée par la Mairie de Balma mais également dans le cadre du Joli Mois de l'Europe en Occitanie. L'occasion de présenter un aquarium de jeunes saumons et de proposer un atelier autour de la fresque Garonne grandeur Nature (illustration 21 et annexe V).



Illustration 21. Fête de la Nature à Balma en 2025 (Source MIGADO)

- **Festival National de la Pêche**, organisé par la FNPF, du 23 au 25 mai 2025 à Nantes. MIGADO a apporté le module « comptage » de l'exposition Odyssee Garonne pour compléter l'offre d'animation des associations migrateurs dans le pôle dédié aux poissons migrateurs (illustration 22 et annexe VI).



*Illustration 22. Festival National de la Pêche de Nantes (Source MIGADO)*

- **Fête des vendanges**, le 07 septembre 2025 au domaine de Candie à Toulouse. MIGADO a présenté les différentes espèces de poissons migrateurs de Garonne et les actions menées par la structure pour leur gestion et leur préservation (illustration 23 - annexe VII).



*Illustration 23. Fête des vendanges au domaine de Candie (Source MIGADO)*

- **Journées du patrimoine**, le 21 septembre 2025 à l'espace ODYSSELEC EDF de Golfech. MIGADO proposait d'accompagner les visiteurs sur l'exposition Odysée Garonne (Illustration 24).



**Illustration 24. Animation de l'exposition Odysée Garonne lors des journées du patrimoine (Source MIGADO)**

- **Fête des Confluences**, le 28 septembre 2025 à Lacroix-Falgarde (31), organisée par Nature en Occitanie. MIGADO a tenu un stand d'informations sur les espèces migratrices fréquentant la Réserve Naturelle Régionale Garonne-Ariège avec un aquarium de petits saumons (illustration 25 – annexe VIII).



**Illustration 25. Stand MIGADO à la journée des Confluences (Source MIGADO)**

Anne SOULARD a proposé une conférence à double voix avec Antoine FIRMIN de l'association Nature en Occitanie sur les poissons de la Réserve Naturelle Régionale Garonne-Ariège (illustration 26). L'occasion de présenter les espèces migratrices fréquentant la rivière Ariège et les actions menées dans le cadre de l'animation Natura 2000 en faveur de ces espèces et des milieux naturels. Une vingtaine de personnes, d'un public familial, a pu assister à cette conférence et elles se sont montrées intéressées et curieuses (illustration 27).



Illustration 26. Couverture de la présentation de la conférence faite à la Fête des Confluences en 2025



Illustration 27. Conférence faite à la Fête des Confluences en 2025

- **Fête de la science au Bazacle le 5 octobre 2025.** MIGADO a proposé un atelier scientifique autour de la lecture d'écaillés (scalimétrie) afin de parler des poissons migrateurs de Garonne et des menaces qu'ils peuvent subir (illustration 28, Annexe IX).





**Illustration 28. Fête de la science au Bazacle (Source MIGADO)**

- **Fête de la science à la Maison Garonne de Cazères (31) le 7 octobre 2025.** MIGADO a proposé à un public scolaire, un atelier scientifique de scalimétrie, autour de la lecture d'écailles de saumons. Ce temps a permis de présenter les poissons migrateurs de Garonne, leurs cycles de vie et des menaces qu'ils peuvent (illustration 29).



**Illustration 29. Fête de la science à la Maison Garonne de Cazères (Source MIGADO)**

- **Fête de la Science**, le 8 octobre 2025 en partenariat avec l'association DIRE au Parc Monlong de Toulouse. MIGADO a proposé un atelier sur la découverte des poissons migrateurs de Garonne avec la présence d'un aquarium de jeunes saumons et un atelier autour de la scalimétrie pour des scolaires le matin et pour le périscolaire et le grand public l'après-midi (illustration 30).



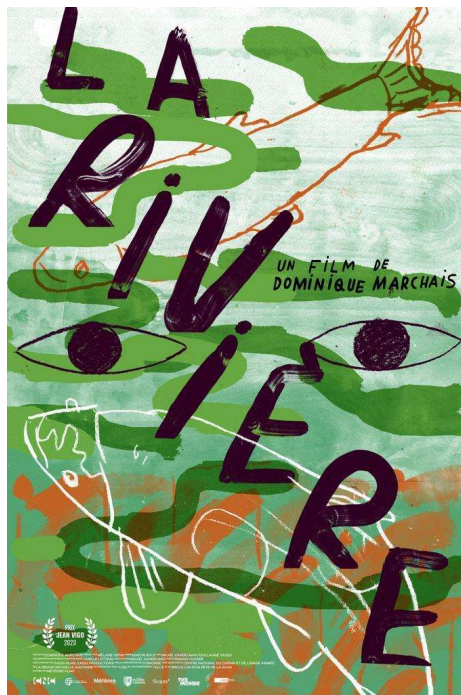
**Illustration 30. Atelier MIGADO lors de la Fête de la Science au Parc Monlong**

- **Fête de la Science**, les 09 et 10 octobre 2025 dans le cadre du Village des Sciences organisé aux Forges de Pyrène à Montgailhard (09). MIGADO a proposé un atelier sur la découverte des poissons migrateurs du bassin de la Garonne et plus spécifiquement de l'Ariège. Le stand était composé d'un aquarium de jeunes saumons et un atelier était proposé sur la scalimétrie (étude des écailles) qui permet de déterminer l'âge d'un poisson et dans le cadre des migrateurs, leur parcours entre eau douce et eau salée (illustration 31 – Annexe X). Des informations complémentaires étaient également fournies sur le réseau Natura 2000.



**Illustration 31. Atelier MIGADO lors de la Fête de la Science aux Forges de Pyrène à Montgailhard (source MIGADO)**

- **Projection Débat dans le cadre du Festival FreDD-2025, le 9 octobre 2025** au cinéma de Tarascon-sur-Ariège (09). MIGADO a participé au débat qui a suivi la projection du film « La Rivière » de Dominique MARCHAIS (2023). (Affiche en illustration 32).



**Illustration 32. Affiche du film « La Rivière » projeté lors du festival FreDD 2025**

- **Festi'jardins Nature et Plantes** à Pibrac (31), le 09 novembre 2025. MIGADO tenait un stand pour présenter les espèces migratrices de la Garonne et les actions techniques menées en leur faveur ; ainsi qu'un aquarium de jeunes saumons (illustration 33 – annexe XI).



*Illustration 33. Stand MIGADO au Festi'Jardins Nature et Plantes (Source MIGADO)*

## 2.5 Itinérance de l'exposition Odyssée Garonne

### 2.5.1 Historique

Pour rappel, ce projet a été réalisé dans le cadre de l'appel à projet Animation Garonne – Programme opérationnel FEDER/FSE Midi-Pyrénées & Garonne 2014-2020 permettant une appropriation de l'entité Garonne par tous les publics. Il concerne la création **d'une exposition itinérante qui traite des paysages de Garonne et de ses poissons migrateurs**.

### 2.5.2 Présentation générale de l'exposition

Odyssée Garonne est une **exposition interactive** qui permet une immersion dans l'**Univers de la Garonne**. De ses sources dans le massif d'Aneto, au cœur des Pyrénées, jusqu'à son **embouchure** dans l'Océan Atlantique, le visiteur pourra s'approprier ou se réappropriier l'**entité Garonne**. Il découvrira ou redécouvrira **les paysages de Garonne, sa dynamique fluviale, sa biodiversité et en particulier sa biodiversité aquatique avec la présence de poissons migrateurs** mais également leur préservation et celle de leurs milieux de vie, dans un objectif de développement durable. L'exposition se veut **ludique et pédagogique** pour tous les visiteurs (jeunes du scolaire ou périscolaire et le grand public) qui devront se rendre actif lors de leur visite et au-delà .... Chaque visiteur pourra prolonger son « **expérience Garonne** » en publiant des clichés de « sa Garonne » sur les réseaux sociaux dédiés !

De plus, les modules ont été construits essentiellement en matériaux naturels contribuant ainsi à la **durabilité du projet et à sa performance environnementale**, c'est une exposition éco-conçue.

Cette exposition circule le long de la Garonne depuis **septembre 2021** (illustration 34). Une présentation des différents modules qui composent les 2 versions de l'exposition est jointe en annexe XII.



**Illustration 34. Modules de l'exposition Odysée Garonne en itinérance (Source MIGADO)**

### **2.5.3 Itinérances en 2025 en Occitanie**

Les deux versions de l'exposition ont pu circuler en 2025 sur tout le cours de la Garonne, aussi bien en Occitanie qu'en Nouvelle-Aquitaine. Voici les itinérances liées à l'Occitanie, secteur Midi-Pyrénées.

La grande version de l'exposition a été mise à disposition de l'espace ODYSSELEC EDF à Golfech du 10/07/2025 au 25/09/2025 (illustration 35 – annexe XIII).



**Illustration 35. Exposition Odysée Garonne à l'espace ODYSSELEC de Golfech (Source MIGADO)**

Elle est ensuite allée au Festival de montagne Pyrénicimes de Pibrac les 28 et 29 novembre 2025 (illustration 36 – annexe XIV).



**Illustration 36. Exposition Odysée Garonne au festival Pyrénicimes (Source MIGADO)**

Puis du 30 novembre au 31 décembre 2025, elle a été exposée à l'accueil des espaces EDF Bazacle à Toulouse (illustration 37 – annexe XV).



**Illustration 37. Exposition Odysée Garonne aux espaces EDF du Bazacle (Source MIGADO)**

L'estimation de la fréquentation de l'exposition Odyssée Garonne sur ces 3 sites est estimée à 1900 personnes pour l'année 2025.

## 2.6 Formation

Nous avons participé à une formation de rappel et sur les avancées du jeu Ocytocine, le 19 septembre 2025 en visioconférence, pour lequel nous avons suivi la formation initiale en 2023. Pour rappel, ce jeu de société, sur le thème des fake news scientifiques et de l'infodémie vise à développer l'esprit critique. Conçu par Le Dôme, centre de culture scientifique de Caen et soutenu par le ministère de la Culture, Ocytocine est un jeu de bluff et de déduction qui initie les participants aux réflexes à adopter face aux informations disponibles sur les réseaux sociaux et sur Internet, plus généralement. 4 scénarios sont disponibles : Squid Game, Covid-19, Démocratie et Climat mais il peut être adapté à la thématique que l'on souhaite.

Nous avons également suivi une formation de 3 jours du GRAINE Occitanie sur le Partenariat Association-Entreprise les 3 et 4 novembre 2025 sur Montpellier et également 7 heures réparties sur l'année en visioconférence. Cette formation a pour objectif de développer dans les structures d'EEDD une stratégie de mécénat dans un contexte de réduction des subventions publiques.

## 2.7 Développement d'outils de communication – tout public

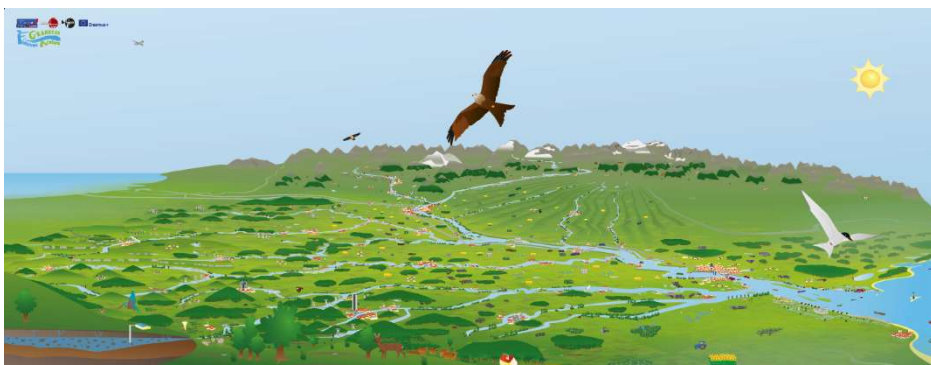
Des outils de communication et de sensibilisation ont été développés et diffusés à l'occasion des interventions réalisées par MIGADO.

Dans le cadre de l'expérimentation autour des incubateurs d'œufs de saumon atlantique, une notice a été diffusée aux établissements scolaires contactés afin de s'assurer de leur motivation et de les informer de l'implication nécessaire au bon déroulement du projet. Un mémento leur a également été distribué sur les différentes étapes de l'incubation des poissons et les consignes à respecter tout au long de l'expérimentation.

Des plaquettes et des affiches ont été conçues et éditées sur les stations de contrôle et sur le repeuplement en jeunes saumons. Elles ont été distribuées lors des journées de rencontre avec le grand public.

Une affiche a été conçue pour présenter le dispositif d'incubation des œufs de saumons en citant l'exemple des écoles toulousaines ayant participé au projet. Cette affiche a été présentée sur le stand MIGADO lors de notre participation à des manifestations à Toulouse et ses environs.

MIGADO est également partenaire de la Ligue de l'Enseignement 42 concernant le projet Fleuve grandeur Nature décliné sur le bassin de la Garonne. MIGADO a participé à la phase de test de cet outil et nous nous efforçons de le valoriser lors de nos participations à des manifestations pour le grand public et lors de nos rencontres avec le jeune public (Illustration 38).



*Illustration 38. Fresque Fleuve Grandeur Nature version Garonne*

Nous diffusons, quand cela est possible, le documentaire « Qui menace la grande alose ? » qui enquête sur l'état actuel du stock de cette espèce et les causes de son inquiétante diminution ; produit par Philéas Production avec le soutien de l'Agence de l'eau Adour-Garonne, de l'Agence nationale de la recherche dans le cadre du programme investissements d'avenir au sein du LabEx COTE et du Conseil Régional de Nouvelle-Aquitaine dans le cadre de l'appel à projets de culture scientifique, technique et industrielle « COP 21 et après ? ». En 2025, nous avons pu le diffuser dans des établissements scolaires partenaires du projet « Saumons en classe ».

Une communication est également mise en place lors des itinérances de l'exposition Odyssée Garonne et proposée aux structures qui accueillent l'exposition avec une affiche personnalisée et le livret du participant.

Durant l'année 2025, nous avons pu inscrire MIGADO au Pass Culture qui permet aux jeunes de 15 à 21 ans de recenser les activités culturelles et expériences uniques près de chez eux.

### 3 PUBLIC ET RETOMBÉES MEDIATIQUES

#### 3.1 Public

Les actions menées de janvier à décembre 2025 ont permis de sensibiliser **de manière « directe »**, environ 1 990 personnes dans un public jeune et 8 320 personnes du grand public, soit au total près de **10 310 personnes**.

De plus, une **sensibilisation « indirecte »** complète ces actions. Elle se fait au niveau de **la station de contrôle de Golfech** en juillet et août, lors de la mise en place de visites commentées par EDF. Elle se fait également au niveau des **maisons Garonne de Cazères et Miramont de Comminges** dans lesquelles une information spécifique sur les poissons migrateurs est présentée.

L'évolution de la sensibilisation de ces publics depuis 2013, année de mise en place de cette action sur ce territoire est représentée sur la figure 1.

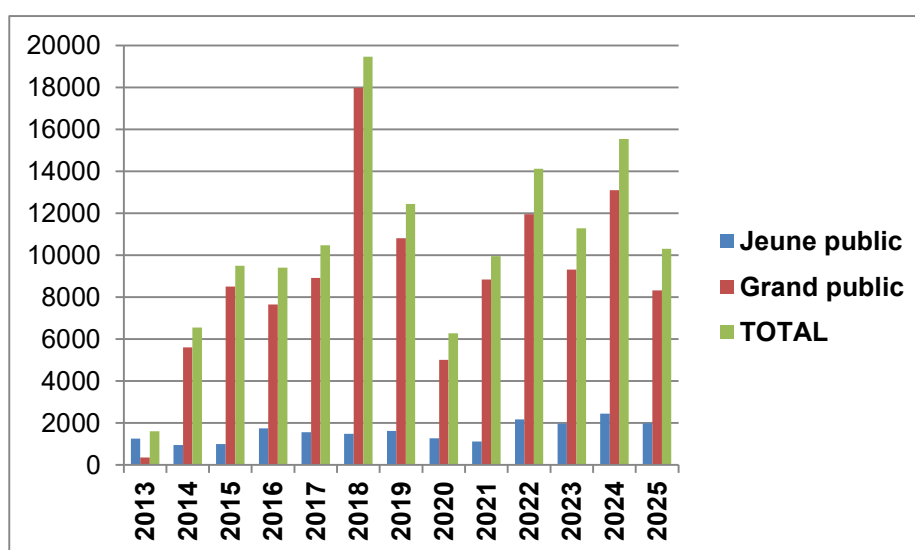


Figure 1. Evolution du nombre de personnes sensibilisées depuis 2013

L'évolution a été nette entre 2013 et 2014 ; entre 2015 et 2017 les chiffres globaux étaient sensiblement identiques. **A noter, le passage des 10 000 personnes sensibilisées en 2017.** Des variations peuvent être toutefois constatées selon le type de public rencontré et la fréquentation des manifestations est également liée aux conditions météorologiques, ce qui était notable en 2019 par rapport à 2018. L'effet de la pandémie en 2020 est marqué en raison des nombreuses manifestations sur lesquelles nous devons intervenir qui ont été annulées et des lieux d'accueil du public fermés durant une grande partie de l'année. En 2021, toutes les manifestations n'ont pas pu se tenir mais une grande affluence a pu être rencontrée sur quelques manifestations, nous permettant de tutoyer les 10 000 personnes sensibilisées. En 2024, les chiffres dépassent les 15 000 personnes sensibilisées, ce qui dépasse les estimations faites. En 2025, nous sommes à l'objectif des 10 000 personnes sensibilisées. Le public répond présent aux différentes manifestations et montre de la curiosité et de l'intérêt pour les espèces piscicoles migratrices et pour les actions menées par l'association MIGADO pour leur gestion et leur préservation.

### 3.2 Médiatisation des actions menées en 2025

Les actions menées en 2025 ont été médiatisées en interne grâce au site internet de l'association MIGADO ([www.migado.fr](http://www.migado.fr)) mais également via sa page Facebook (<https://www.facebook.com/association.migado>), sa page Twitter, créé en 2017 ([https://twitter.com/migado\\_asso](https://twitter.com/migado_asso)) et sa page LinkedIn, créée en 2023 (<https://www.linkedin.com/company/association-migado>).

MIGADO adhère au GRAINE Occitanie et au CIRASTI Exposciences en Occitanie qui relaient les événements des différents membres, dont ceux de MIGADO.

La participation de MIGADO à des événements à portée nationale a été diffusée via les sites internet des partenaires de ces événements ; comme la Fête de la science ; et également sur les réseaux sociaux et les pages internet des événements portés par des partenaires locaux.

Des réseaux sociaux dédiés à l'exposition Odyssée Garonne sont également régulièrement mis à jour : sur Facebook (<https://www.facebook.com/OdyseeGaronne/>) et sur Instagram ([Association MIGADO \(@odyseeGaronne\) • Photos et vidéos Instagram](#))

## CONCLUSION ET PERSPECTIVES

---

Les actions proposées, tant au niveau du public jeune, qu'au niveau du grand public ont rencontré un accueil très positif.

Les actions menées en 2025 ont permis de sensibiliser de **manière « directe »**, environ 1 990 personnes dans un public jeune et 8 320 personnes du grand public, soit au total près de **10 310 personnes**.

De plus, une **sensibilisation « indirecte »** se fait au niveau de l'espace EDF du Bazacle, de la **station de contrôle de Golfech** et également au niveau des **maisons Garonne de Carbone et Miramont de Comminges** dans lesquelles une information spécifique sur les poissons migrateurs est présentée.

Il est proposé de reconduire cette opération en 2026 et d'amplifier ces actions sur la région Occitanie dans le secteur Midi-Pyrénées, en particulier en augmentant les partenariats avec :

- *l'Education Nationale* : D'autres partenariats pourront être développés pour l'installation d'incubateurs aux mois de janvier 2026 ou pour des interventions ponctuelles en classes. La signature d'une convention avec le rectorat de Toulouse est en projet ;

- *les étudiants et universitaires* : il est proposé de travailler avec l'Université Paul Sabatier ou l'ENSAT sur des visites de sites ou des interventions sous forme de conférences et de poursuivre le travail engagé avec les établissements d'enseignement agricole ;

- *les Collectivités* : Mairies, communautés de communes et Conseils Départementaux ;

- *les Etablissements publics* : comme l'Agence de l'Eau Adour-Garonne, l'OFB ou EP-Garonne ;

- *les Etablissements à caractère scientifique* : Muséum d'Histoire Naturelle de Toulouse dans le cadre de l'aménagement de l'île du Ramier de Toulouse ;

- *le secteur Associatif* : MIGADO travaille en partenariat avec les Fédérations Départementales de Pêche du bassin de la Garonne, avec un certain nombre d'associations localisées sur la région Occitanie comme le CIRASTI, Nature en Occitanie, DIRE, l'ANA CEN Ariège, l'AREMIP, l'URCPIE, les Petits Débrouillards d'Occitanie et souhaite développer d'autres collaborations.

De plus, il est également prévu de trouver des financements complémentaires (recherche active de mécènes) afin de multiplier nos interventions dans la Région.

## ANNEXES

---

### Liste des annexes :

Annexe I. Affiche et programme du printemps des plantes

Annexe II. Affiche du festival Scientilivre

Annexe III. Affiche de la journée du loisir scientifique

Annexe IV. Affiche pour l'Exposciences en Occitanie

Annexe V. Affiche de la fête de la nature de Balma

Annexe VI. Affiche du festival national de la pêche

Annexe VII. Affiche pour la fête des vendanges du Domaine de Candie

Annexe VIII. Affiche et programme pour la 11<sup>ème</sup> Fête des confluences

Annexe IX. Affiche pour la fête de la science au Bazacle

Annexe X. Affiche de la Fête de la Science aux forges de Pyrène

Annexe XI. Affiche de la manifestation Festi'Jardin Nature et Plantes

Annexe XII. Présentation de l'exposition Odyssée Garonne

Annexe XIII. Affiche de l'exposition Odyssée Garonne à l'espace EDF Odyssélec de Golfech

Annexe XIV. Affiche de l'exposition Odyssée Garonne au festival Pyrénicimes de Pibrac

Annexe XV. Affiche de l'exposition Odyssée Garonne aux espaces EDF du Bazacle à Toulouse

## Annexe I. Affiche et programme du printemps des plantes

### ASSOCIATIONS

ASSO PÉTANIELLE	
PRÉSERVATION DE CÉRÉALES ANCIENNES	06 12 87 12 73
ASSO BONZAI CLUB DU LAURAGAIS	
BONZAI	06 09 77 64 73
ASSO MYCOLOGIQUE DE TOULOUSE	
ANIMATION AUTOUR DU CHAMPIGNON	06 20 74 50 44
JARDINS FAMILIAUX	
ATELIER DE MICROIRS A INSECTES ET PETITS JARDINS	06 76 24 07 37
SOCIÉTÉ AVICOLE DU MIDI	
VOLAILLES DIVERSES	06 03 11 06 74
MAIRIE DE CASTANET TOLOSAN	
CO-ORGANISATEUR DU PRINTEMPS DES PLANTES	05 62 71 70 40
MIGADO	
POISSONS MIGRATEURS	05 61 75 83 97
SEVE DE COCACNE	
CO-ORGANISATEUR DU PRINTEMPS DES PLANTES	06 58 81 27 91 / 06 87 53 99 91
SICOVAL	
ANIMATION COMPOSTAGE ET TRI	05 62 24 29 54
SYNDICAT APICOLE MÉRIDIONAL	
ANIMATION ABEILLE	06 72 50 41 49
DIONEE	
PLANTES CARNIVORES	06 68 19 11 24
JARDIN BOTANIQUE DU MUSÉUM TOULOUSE	06 80 24 94 33
JARDIN DU MUSÉUM A BORDEROUGE	
GMPAO	
ASSOCIATION ORCHIDOPHILE	07 89 23 86 60

### PLAN D'ACCÈS

**Entrée libre  
Restauration**

Plantation d'un Chêne à feuilles de saule en l'honneur des petit-es Castanènenes nées en 2024.

Cérémonie à 11h suivie d'un apéritif.

**Renseignements**  
06 58 81 27 91  
contact@sevedecocagne.org

# Printemps des Plantes

## Marché de plantes rares et de collection

Dimanche  
16 mars 2025

Parc de la Mairie | 10h - 18h  
Castanet-Tolosan

www.castanet-tolosan.fr / 05 62 71 70 40

<p><b>AGAVACÉES, CACTÉES</b></p> <p>CACTUS PASSION 06 78 43 86 26</p> <p><b>AGRUMES</b></p> <p>PEPINIÈRES VESSIERÈRES 06 11 54 39 63</p> <p>ALOEES</p> <p>ALOEES CITY 06 07 15 50 51</p> <p><b>ALSTROMERIAS ET VIVACES</b></p> <p>HORTICULTURE BRISTER 06 31 07 67 30</p> <p><b>ARBRES ET ARBUSTES MÉCONNUS</b></p> <p>PEPINIÈRE SPAHL 05 62 68 11 11</p> <p><b>ARBRES ET ARBUSTES MAGNOLIA, GINKGO</b></p> <p>LA VIEA VERDA 06 88 97 34 08</p> <p><b>ARBUSTES ET PLANTES ACIDOPHILES</b></p> <p>PEPINIÈRE CÔTE SUD DES LANDES 06 95 39 20 30</p> <p><b>ARBUSTES, VIVACES</b></p> <p>À LA LUMIÈRE DU JOUR 06 07 91 29 73</p> <p><b>AROMATIQUES ET CONDIMENTAIRES</b></p> <p>AROMATOCULTURE 06 25 78 49 59</p> <p><b>AROMATIQUES, MARAICHAGE ET VIVACES</b></p> <p>RONY MARGAUX 06 82 51 14 02</p> <p><b>BAMBOUS</b></p> <p>LE PARC AUX BAMBOUS 05 61 60 52 11</p> <p><b>BULBES</b></p> <p>PRESTIGE AMARYLLIS 04 74 09 75 43</p> <p><b>CACTÉES</b></p> <p>CACTÉES DES COMBES 07 85 45 93 33</p> <p><b>EUPHORBES, SUCCULENTES</b></p> <p>EUPHORANTES 06 73 08 98 63</p> <p><b>FRUITIERS RARES ET ANCIENS</b></p> <p>PEPINS PERDUS 06 23 27 07 13</p> <p><b>FRUITIERS PEU CONNUS, ROSIERS</b></p> <p>PEPINIÈRE VESSIERÈRES 06 11 54 39 63</p> <p><b>FRUITIERS RARES ET PETITS FRUITS</b></p> <p>LES JARDINS DU BOCAGE 06 38 15 53 84</p> <p><b>GRAINES PARACHUTES BIOD</b></p> <p>LA GRAINE LIBRE 06 79 55 73 54</p> <p><b>HÉMÉROCALLE</b></p> <p>LE LAC DES JONCS 06 47 49 15 83</p> <p><b>IRIS BARBUS</b></p> <p>LES IRIS EN BASTIDES 06 10 18 65 48</p> <p><b>PALMIERS RUSTIQUES</b></p> <p>LA PALMA DEL MAG 06 72 77 21 09</p> <p><b>PATATES DOUCES, VIVACES RARES, FRUITIERS</b></p> <p>SCEA LE BON PLANT 07 50 06 37 95</p>	<p><b>PÉLARGONIUM</b></p> <p>PLANÈTE PÉLARGONIUM 06 07 99 71 01</p> <p><b>PLANTES AROMATIQUES, LÉGUMES ANCIENS, VIORNES</b></p> <p>LE JARDIN DE CATHY 06 61 33 92 79</p> <p><b>PLANTES AUSTRALES ET D'AFRIQUE DU SUD</b></p> <p>ETS RAILHET 06 03 98 64 70</p> <p><b>PLANTES AQUATIQUES</b></p> <p>PEPINIÈRE DUVAL 05 61 82 76 77</p> <p><b>PLANTES ASIATIQUES</b></p> <p>ARBORETUM DE PODESTAT 06 07 65 37 06</p> <p><b>PLANTES CARNIVORES</b></p> <p>NATURE ET PAYSAGES 05 62 65 52 48</p> <p><b>PLANTES DE TERRAINS SEC</b></p> <p>LES JARDINS DES OISEAUX PEINTS 06 98 52 75 41</p> <p><b>PLANTES ETHNOBOTANIQUES</b></p> <p>LA BOUCHÈRE 07 69 11 14 14</p> <p><b>PLANTES GRIMPANTES, CLÉMATITES</b></p> <p>PEPINIÈRE DES FARGUETTES 06 81 79 70 82</p> <p><b>PLANTES SAUVAGES DE NOS RÉGIONS</b></p> <p>LES SAUVAGES 06 84 44 20 82</p> <p><b>PLANTES MÉDICINALES ET COMESTIBLES</b></p> <p>LES JARDINS DES CONFUSIANNES 06 70 24 57 46</p> <p><b>PLANTES VIVACES MÉDITERRANÉENNES BIOD</b></p> <p>LE PETIT JARDIN 06 66 07 42 45</p> <p><b>PAYSAGE MINIATURE</b></p> <p>PEPINIÈRE DORCHAIN 05 61 90 62 91</p> <p><b>PIVOINES</b></p> <p>LE MOULIN DE BORDEAU 06 77 67 25 46</p> <p><b>ROSIERS MEILLAND, FRUITIERS ANCIENS</b></p> <p>AU JARDIN DES SOURCES 06 50 06 99 24</p> <p><b>ROSIERS ANCIENS DE BOUTURES</b></p> <p>LES JARDINS DE TALOS 06 87 15 70 74</p> <p><b>SEMPEPRIVENS, JOUBARBE</b></p> <p>LES MURETS DU CAUSSE 06 32 45 29 69</p> <p><b>TILIA INDIAS ET BROMELIACÉES</b></p> <p>TROPIC FLORE 06 33 81 12 49</p> <p><b>VIGNES</b></p> <p>PEPINIÈRE CAUMONTAT 06 08 62 93 50</p> <p><b>VIVACES, BÉGONIAS, JASMIN, BUDDLEIA</b></p> <p>JARDIN DE ROCHEVILLE 04 75 50 34 94</p> <p><b>VIVACES MELLIFÈRES, BULBES</b></p> <p>LE JARDIN DE TERRE NEUVE 06 23 40 37 13</p> <p><b>VIVACES, PLANTES DE BERGES</b></p> <p>LAMAZERE 06 29 14 27 23</p>	<h3 style="text-align: center; color: #f4a460;">AUTOUR DU JARDIN</h3> <p><b>AROMATES, ÉPICES DU MONDE</b></p> <p>AROMATIQUES TROPICALES 05 65 41 65 92</p> <p><b>CISAILLES ET SÈCATEURS</b></p> <p>SECATOR 06 16 77 29 94</p> <p><b>DECORS OUVRAGÉ EN FILS DE FER</b></p> <p>BRINDISSIME 07 82 68 24 07</p> <p><b>DECORS FER OUVRAGÉ</b></p> <p>AU SOUFFLE DES ANGES 06 07 91 29 73</p> <p><b>DECORS MÉTAL RECYCLÉ</b></p> <p>CHOUETTE AND CO 06 62 18 84 84</p> <p><b>LIBRAIRIE DE SARRANT</b></p> <p>DES LIVRES ET VOUS 06 83 82 93 80</p> <p><b>LOMBRICULTURE, TRAITEMENT BIOD</b></p> <p>PLANTASOL 06 41 20 75 70 06 78 39 04 81</p> <p><b>OYA</b></p> <p>BELLA TERRA 06 09 98 44 04</p> <p><b>ORCHIDÉES</b></p> <p>ORCHIDOSPHERE 06 14 78 33 01</p> <h3 style="text-align: center; color: #f4a460;">SALLE BALOCCHI</h3> <p>Librairie, vente d'orchidées, vente d'épices et exposition autour des champignons.</p> <h3 style="text-align: center; color: #f4a460;">SALLE DAURIC</h3> <p><b>EXPOSITION D'ORCHIDÉES INDIGÈNES</b></p> <p>Dans le cadre de l'ABC (Atlas Biodiversité Communale), Sève de Cocagne propose une exposition photos d'orchidées sauvages de notre région. Elle est réalisée par M. JOSEPH Gérard du GMPAO. Il a également réalisé un inventaire sur notre commune afin de mieux protéger cette flore délicate.</p> <h3 style="text-align: center; color: #f4a460;">ANIMATIONS</h3> <p><b>LES ANÈS DE PLAGNOLE</b></p> <p>Ferme pédagogique et balade à dos d'âne.</p> <p><b>ANIMATION MUSICALE</b></p> <p>Des airs traditionnels de l'orgue de barbarie seront joués par l'association Manivelles Occitanes.</p>
--	--	--

**Annexe II. Affiche du festival Scientilivre**



# SCIENTILIVRE

## AU CŒUR DE LA SANTÉ

25<sup>e</sup> édition  
FESTIVAL À LA  
DÉCOUVERTE DES  
SCIENCES ET DU LIVRE

**DIAGORA  
LABÈGE**

**12-13  
AVRIL  
2025**

**Accès libre  
et gratuit  
10h-19h**

Conférences scientifiques  
Rencontres littéraires  
Ateliers jeune public  
Librairie

[www.scientilivre.org](http://www.scientilivre.org)

Illustration par Lili Walk

**ÉLIRE S'ENCRE**

L'EUROPE S'ENGAGE L'OCCITANIE AGIT  
UNION EUROPÉENNE  
Le Grand Occitanie  
PRÉFET DE LA RÉGION OCCITANIE  
ACADÉMIE DE TOULOUSE  
Agir avec vous!  
50<sup>e</sup> Anniversaire du Sud de Toulouse  
Ville de Labège

Projet cofinancé par le Fonds Européen de Développement Régional

Planète Sciences  
Lecteur Membre à l'essai  
Occitanie  
Inserm  
DIAGORA  
ombres blanches  
IRD  
CNRS  
cnes  
OMI  
Université de Toulouse  
SERVICE CIVIQUE

**Annexe III. Affiche de la journée du loisir scientifique**

**VENDREDI 18 AVRIL**  
9h30 - 16h30  
**CITÉ DE L'ESPACE  
TOULOUSE**  
TARIF : 12€ PAR GROUPE  
ENFANTS DE 6 À 11 ANS



DÉFIS  
ANIMATIONS  
JEU DE PISTE



**JOURNÉE DU  
LOISIR SCIENTIFIQUE**

A DESTINATION DES  
CENTRES DE LOISIRS  
DE LA RÉGION OCCITANIE



INSCRIPTIONS JUSQU'AU 28/03

WWW.CIRASTI-MP.FR   @CIRASTIOc  
CONTACT@CIRASTI-MP.FR / 06.49.78.15.06





# JOURNÉE DU LOISIR SCIENTIFIQUE



Relevez le défi, le 18 Avril 2025,  
à la Cité de l'Espace !



## Défi Biodiversité

### DÉPLACEMENTS

La faune aquatique est très diversifiée : identifiez et présentez au moins 2 modes de déplacement différents sous forme de schéma ou de maquette (poisson, insecte, mammifère par exemple...)



## Défi Maths

### FRESQUE GÉOMETRIQUE

Créer une fresque collective de la représentation de votre choix, avec uniquement des formes géométriques (carrés, cercles, triangles, pentagones, etc...).



## Défi Spatial

### RECHERCHE DES PLANETES

Rechercher les 2 planètes de notre système solaire qui appartiennent à la classe des planètes géantes glacées. Représentez-les et expliquez leurs particularités.



## Défi Radio

### A la découverte des animaux des glaciers!

2025 est l'année internationale de la protection des glaciers ! Pour célébrer cette journée spéciale, chaque groupe est invité à choisir 1 ou 2 animaux vivant dans les régions glaciaires. Votre mission ? Nous raconter leur histoire en précisant : le lieu où ils vivent, leurs caractéristiques physiques, ce qu'ils mangent, leurs incroyables adaptations au froid, et pourquoi les glaciers sont essentiels pour eux. Préparez-vous, car chaque groupe aura 5 minutes pour enregistrer une mini-émission radio !



## Défi Mécanique

### Fabrique un objet volant!

Hélicoptère, avion, montgolfière, dirigeables, tous ces objets créés par l'humain arrivent à voler ! L'objectif de ce défi est de réaliser un objet volant soi-même en allant à l'encontre de la gravité ! Grâce à du matériel simple et de récupération, il faudra fabriquer un objet qui reste dans les airs 10 secondes environ.

TARIF : 12€ PAR GROUPE DE 8  
ENFANTS  
ENFANTS DE 6 À 11 ANS



Bus linéo 1 - arrêt Gymnase de l'Hers  
Bus 37 - arrêt Cité de l'espace.

ACCÈS : AVENUE JEAN GONORD  
31500 TOULOUSE



ROCADE - SORTIE N°17



**Annexe IV. Affiche pour l'Exposciences en Occitanie**



**21 & 22  
MAI  
2025**

GRATUIT

EXPOS  
ATELIERS  
ANIMATIONS

STANDS PROJETS  
VILLAGE DES JEUNES CHERCHEUR.ES

# EXPOS SCIENCES Occitanie

Salle Le CAP  
UNIVERSITÉ DE TOULOUSE  
118 route de Narbonne - Toulouse

WWW.CIRASTI-MP.FR

Métro Université Paul Sabatier

f @CIRASTIOC

M bscienc.es



**Annexe V. Affiche de la fête de la nature de Balma**



**Annexe VI. Affiche du festival national de la pêche**



**Annexe VII. Affiche pour la fête des vendanges du Domaine de Candie**



**ici** nous cultivons le bien manger



*Fête des*  
**VENDANGES**  
*de* **CANDIE**

**8 septembre**  
**10h > 17h**

VENDANGES MANUELLES  
**MARCHÉ D'ARTISANS**  
**ET DE PRODUCTEURS**  
ESCAPE GAME, BANDAS...

Toutes les activités sont gratuites

Tout le programme ICI



Domaine agricole de Candie  
17 chemin de la Saudrune  
31100 Toulouse



**Aimer Vivre à Toulouse**  
MAIRIE DE  **TOULOUSE**

**Annexe VIII. Affiche et programme pour la 11ème Fête des confluences**

Réserve Naturelle Régionale  
**CONFLUENCE  
GARONNE-ARIEGE**

**LA FÊTE  
DES  
CONFLUENCES**

**10 ans**

**DE LA  
RÉSERVE  
NATURELLE**

**20 & 26-27-28  
SEPTEMBRE  
2025**

**GRATUIT ET OUVERT À TOUS**

Organisée par :   

En partenariat avec :  

Balades nature & Chantiers

Expositions photos

Ateliers ludiques & Animations

Buvette & Food truck

Marché d'artisans et créateurs

Conférences

Activités & Contes pour enfants

Cinéma, spectacles & concerts

## LA RÉSERVE NATURELLE FÊTE SES 10 ANS

Cette année, la Réserve naturelle régionale Confluence Garonne-Ariège célèbre ses 10 ans. À cette occasion, la Fête des Confluences prendra ses racines dans plusieurs communes du territoire de la Confluence. Les réjouissances afflueront à travers un programme 100% nature et gratuit !

## SOIRÉE CINÉMA-CONCERT

Séance de cinéma sur inscription  
PINSAGUEL

**DE 16H30 À 18H30**  
Médiathèque

- Atelier fresque géante pour les enfants
- Exposition photos nature par Gérard Laurent

**DE 18H30 À 20H30**  
Salle des Fêtes

**Séance cinéma/popcorn** :

- Courts métrages en partenariat avec Milan
- Film " Vivant " de Yann Arthus-Bertrand

**À PARTIR DE 20H30**  
Salle des Fêtes

**Concerts** :

- Catfish Blues (Soul - Blues - Rock)
- Oai Note Orchestra (Latino - R&B - Salsa)

Popcorn gratuit  
Restauration & buvette par l'asso le « LAFIN »

Je m'inscris !

En scannant le QR Code ou sur notre site internet

---

## WORLD CLEANUP DAY

Gratuit sur inscription, à partir de 7 ans  
PLUSIEURS COMMUNES DE LA RÉSERVE NATURELLE

Le World Cleanup Day, la journée mondiale du nettoyage de la planète, invite les citoyens volontaires à ramasser les déchets abandonnés dans la nature. Sur le territoire de la Réserve naturelle, 7 chantiers à pied et 1 chantier en kayak sont organisés le 20 septembre :

Nettoyage à pied des bords de Garonne et d'Ariège :

- Clermont-le-Fort
- Goyrans
- Labarthe-sur-Lèze
- Pinsaguel
- Pins-Justaret
- Portet-sur-Garonne
- Le Vernet

Collation vitaminée gratuite

Je m'inscris !

En scannant le QR Code ou sur notre site internet

**DE 9H00 À 12H00**

**DE 13H45 À 17H00**

Nettoyage en kayak  
Clermont-le-Fort / Portet-sur-Garonne

## BALADES NATURE GUIDÉES

Gratuit sur inscription, à partir de 7 ans  
PLUSIEURS COMMUNES DE LA RÉSERVE NATURELLE

- Balade vélo - De Pinsaguel à la Confluence de la Lèze  
*La vie des berges*
- Balade kayak - De Venerque à Lacroix-Falgarde
- Balade kayak - De Clermont-le-Fort à Portet-sur-Garonne
- Balade kayak - De Lacroix-Falgarde à Toulouse  
*Au rythme de l'eau : Découverte des richesses naturelles*
- Balade à pied - Au Parc naturel de Portet-sur-Garonne  
*Histoire et nature*
- Balade à pied - Sur le sentier botanique de Clermont-le-Fort  
*Les plantes et leurs usages*
- Balade à pied - Au ramier de Goyrans  
*Histoires d'eau*
- Balade à pied - Au Pech de Venerque  
*Entre Ariège et coteaux*

Je m'inscris !

En scannant le QR Code ou sur notre site internet

**DE 9H00 À 12H00**

## FÊTE DES CONFLUENCES


LACROIX-FALGARDE

Inscriptions en scannant le QR code sur la page suivante ou sur notre site internet

- Sorties nature
- Ateliers créatifs
- Conférences
- Spectacles

- Activités en partenariat avec Milan
- Animations ludiques
- Animations pour les enfants


<b>9H30</b>	Balade : La nature du ramier - <b>Deux pieds deux roues &amp; RNR</b> - 1h30 * Atelier dessin-moulage - <b>Séverine Duchesne</b> - 1h (+5 ans) *	<b>13H30</b>	Atelier : Jeu de société sur la biodiversité - <b>CPIE Terres Toulousaines</b> - 45 min (+9 ans) * Conférence : Les papillons de la Réserve naturelle - <b>Nature En Occitanie</b> - 30 min Yoga pour enfants - <b>Parle avec elles</b> - 1h (18 mois à 10 ans) * Balade nature : Les 1000 vies d'un ramier - <b>Nature En Occitanie</b> - 1h *
<b>9H45</b>	Escape game « les pollinisateurs » - <b>Les Jardiniers de Tournefeuille</b> - 1h45 (+10 ans) * Atelier balade-dessin naturaliste - <b>Lucie Brunellière</b> - 1h45 (+10 ans) *	<b>14H</b>	Conte " la transhumance au milieu des moutons " - <b>Louis Espinassous</b> - 1h30 * Atelier dessin-moulage - <b>Séverine Duchesne</b> - 1h (+5 ans) * Escape game " prévention risques inondations " - <b>Toulouse Métro</b> - 40min (+10 ans) * Conférence : Les poissons de la Réserve naturelle - <b>MIGADO et RNR</b> - 30 min Balade : Les bienfaits des plantes de la Réserve naturelle - <b>DIRE</b> - 1h30 (+4 ans) *
<b>10H</b>	Marche nordique & yoga - <b>L'Garde La FORME</b> - 1h (+10 ans) * Atelier poterie - <b>Terre à Portet de mains</b> - 20min * Escape game « prévention risques inondations » - <b>SMIVAL</b> - 40min (+10 ans) * Balade & ramassage de déchets - <b>Team River Clean</b> - 1h30 (+7 ans) * Conférence : Le retour du Castor - <b>A l'Eau Castor</b> - 30 min	<b>14H30</b>	Atelier poterie - <b>Terre à Portet de mains</b> - 20min * Balade : Les zones humides - enjeux et restauration - <b>Établissement Public Garonne</b> - 1h (+10 ans) * Atelier : Jeu de société sur la biodiversité - <b>CPIE Terres Toulousaines</b> - 45 min (+9 ans) * Lecture de contes - <b>Librairie Ellipses</b> - 30 min (3 à 8 ans)
<b>10H30</b>	Atelier : Jeu de société sur la biodiversité - <b>CPIE Terres Toulousaines</b> - 45 min (+9 ans) * Atelier poterie - <b>Terre à Portet de mains</b> - 20min * Balade nature : Les ripisylves - <b>Arbres et Paysages d'Aulnat</b> - 1h30 (+10 ans) * Atelier sculpture sur les arbres - <b>Nature En Occitanie</b> - 1h30 (+6 ans) * Conférence : La décennie du poumon vert de Toulouse - <b>RNR Confluence Garonne-Ariège</b> - 30 min Atelier dessin-moulage - <b>Séverine Duchesne</b> - 1h (+5 ans) *	<b>15H</b>	Yoga pour enfants - <b>Parle avec elles</b> - 1h (18 mois à 10 ans) * Atelier poterie - <b>Terre à Portet de mains</b> - 20min * Escape game " prévention risques inondations " - <b>Toulouse Métro</b> - 40min (+10 ans) * Déambulation Nature et Féérie - <b>Cie Arfolle</b> - 15 min
<b>11H</b>	Démonstration de chiens de troupeaux - <b>Patricia Gisquet</b> - 30 min Lecture de contes - <b>Librairie Ellipses</b> - 30 min (3 à 8 ans) Balade : La nature du ramier - <b>LFAN &amp; RNR</b> - 1h	<b>15H30</b>	Balade contée avec <b>Titi le Hérisson</b> Cie Arfolle - 45min Déambulation Nature et Féérie - <b>Cie Arfolle</b> - 15 min
<b>11H15</b>	Atelier poterie - <b>Terre à Portet de mains</b> - 20min *	<b>16H</b>	Balade : Histoire et Nature - <b>Les Amis de la Réserve</b> - 1h * Atelier : Jeu de société sur la biodiversité - <b>CPIE Terres Toulousaines</b> - 45 min (+9 ans) * Escape game " prévention risques inondations " - <b>Toulouse Métropole</b> - 40min (+10 ans) *
<b>11H30</b>	Séance dédicace avec illustratrice/Autrice - <b>Lucie Brunellière</b> - 1h Escape game « prévention risques inondations » - <b>SMIVAL</b> - 40min (+10 ans) *	<b>16H30</b>	Gâteau d'anniversaire des 10 ans de la Réserve naturelle Goûter offert aux enfants par la RNR Confluence Garonne-Ariège
<b>12H</b>	Concert de jazz - <b>Jazz Potes</b> - 30min Vin d'honneur en présence des partenaires offert par l'association Confluences	<b>17H</b>	Spectacle "Granita et le bazar des émotions" Cie Ordinaire Extra - 1h



**SEPTEMBRE**  
**dim**  
**28**


## TOUTE LA JOURNÉE

Je m'inscris !



**Inscriptions obligatoires pour les ateliers/animations sur le programme**

## STANDS



Partenaire de l'événement

- **Balad'o Quiz** : Sur le sentier de la Réserve naturelle, vous trouverez des panneaux avec des questions. Répondez aux questions du quiz et revenez au stand Milan pour vérifier si vous avez trouvé les bonnes réponses et gagner un cadeau !
- **Expo photo** : découvrez les 10 plus belles photos de petites bêtes ou d'insectes réalisées par les enfants, et votez pour votre photo préférée pour élire les trois photos gagnantes !
- **Librairie Ellipses** : Envie de lire, découvrir et rêver ? La librairie Ellipses vous accueille toute la journée avec une sélection de livres dédiés à la nature et à la protection de l'environnement. Livres, d'été, albums, documentaires et romans ; il y en a pour tous les goûts et tous les âges !

### SE RESTAURER

- Food truck « La Pouletterie »
- Brasserie « Le Velleur de Bières »
- Buvette par le Comité des fêtes de Lacroix-Falgarde

### POUR LES ENFANTS

- Jeux géants en bois
- Ateliers, contes et spectacles prévus au programme
- Goûter gratuit par « Le Brunch by Zahia »

### ARTISANS

- **A.J.I.N.O.V.** : Produits à base de plantes cultivées et sauvages
- **Altaluz** : Créations artisanales en bois
- **Aux Goûts des Sens** : Fabrications artisanales bio aux huiles essentielles et plantes médicinales
- **Entre vous et Lou** : Accessoires en tissu faits main
- **Ferme du Trait Faghet** : Culture de plantes aromatiques
- **Petille&sens** : Fioles et pots de plantes et fleurs séchées
- **Les savons de Solène** : Produits hygiéniques et leurs accessoires
- **SABONADIS** : Savonnerie artisanale pour hygiène et ménage

- À l'**Eau Castor** : Projet de réintroduction du castor en Ariège
- **Arbres et Paysages d'Autan** : L'arbre et la haie champêtre à côté de cours d'eau
- **Association Abellement Voire** : Valorisation de la nature par le biais des pollinisateurs
- **Association de Préservation de l'Environnement de Venerque et du Vernet** : Observation de la faune et la flore de Venerque
- **Association Garde La Forme** : Découverte de 3 disciplines autour de la marche avec bâtons : Marche Nordique Sport Santé/Bungypump/Nordic Yoga
- **Association Labo-binette** : Exploration de la biodiversité et des jardins collectifs autour de jeux collectifs
- **Association Team River Clean** : Ramassage de déchets en bords de cours d'eau
- **Association Toulousaine d'Aquaponie** : Démonstration et quiz sur l'aquaponie
- **BambouBécane** : Atelier de fabrication de vélos en bambou DIY
- **Caminarem** : Actions en faveur de la randonnée
- **CPIE Terres Toulousaines** : Thématique sur les écosystèmes mares et rivières
- **DIRE (Données Information Relais Environnement)** : Découverte des êtres microscopiques présents dans le plancton
- **Établissement public Garonne** : Maquette zones humides
- **FNE Occitanie Pyrénées** : Informations sur les actions pour l'eau, la biodiversité et les milieux aquatiques
- **Haute-Garonne Tourisme** : Valorisation de la destination Haute-Garonne
- **ICEA** : Energies renouvelables citoyennes
- **Lauragais Nature** : Jeux et exposition sur la protection et le sauvetage de l'environnement
- **Les Amis de la Cité des Confluences** : Présentation des événements organisés
- **Les éco tondeuses** : Atelier d'écriture à la plume d'oie et exposition sur le bien-être animal et l'écopâturage
- **Les Jardiniers de Tournefeuille** : Découverte des espèces de nos jardins
- **LPO Occitanie** : Accueil de la biodiversité chez soi et préservation et protection de la nature
- **Les Voix de Traverse** : Série documentaire et sonore sur les espèces sauvages à Toulouse
- **MIGAGO** : Découverte des poissons migrateurs du bassin de la Garonne
- **Nature en Occitanie** : Présentation de l'association et zoom sur le Pôle Médiation Faune Sauvage
- **Office Français de la Biodiversité** : Protection de la biodiversité et sensibilisation sur l'impact de l'activité humaine sur le milieu naturel
- **Office de tourisme du Bassin Auterivain** : Mise en avant du Bassin Auterivain
- **Parle avec elles** : Outils pédagogiques et ludiques sur le vivre ensemble et les émotions
- **Sicoval** : Politiques biodiversité et changement climatique
- **SMIVAL** : Prévention du risque d'inondation
- **Toulouse Métropole** : Sensibilisation sur les risques d'inondation
- **WWF France** : Animations ludiques sur la préservation de la préservation

### EXPOSITIONS

- Photos du groupe des bénévoles
- **Les Amis de la Réserve** : découvrez la biodiversité et les paysages de la Réserve naturelle
- **Réserve naturelle régionale Confluence Garonne-Ariège** : Un écrin de biodiversité

**Annexe IX. Affiche pour la fête de la science au Bazacle**



**fête de la Science**



3 — 13 OCTOBRE 2025  
ENTRÉE GRATUITE

**DÉCOUVERTE DES POISSONS MIGRATEURS DE LA GARONNE** - ATELIER SUR LA LECTURE DES ÉCAILLES



M I G A D O

Dimanche 5 octobre 2025 de 10h à 18h



**ESPACES EDF BAZACLE - 11 QUAI SAINT PIERRE - TOULOUSE**

fetedelascience.fr

#FDS2025

echosciences-occitanie.fr



**Annexe X. Affiche de la Fête de la Science aux forges de Pyrène**

**ENTRÉE GRATUITE**

**intelligence(s)**

**8  
9  
10  
Octobre**

**Ariège**

**Village  
Des Sciences  
Forges de Pyrène  
MONTGAILHARD**

**académie  
Toulouse**  
direction des services  
départementaux  
de l'éducation nationale  
Ariège  
éducation  
nationale

**pyrènes  
sciences**

MINISTÈRE  
CHARGÉ  
DE L'ENSEIGNEMENT  
SUPERIEUR  
ET DE LA RECHERCHE

La Région  
**Occitanie**  
Pyrénées - Méditerranée

**fête de la  
Science**

**Annexe XI. Affiche de la manifestation Festi'Jardin Nature et Plantes**

organisé par Jardin Nature Pibrac

9 NOV 2025

Jardin Nature Pibrac

# Festi' nature & plantes

# Jardin



Pépiniéristes  
Horticulteurs  
Artisans du décor du jardin  
Associations biodiversité  
Animations  
Restauration



PIBRAC 9h - 18h



Comité de concertation pour le développement durable de la Garonne - www.comite-garonne.fr

**Annexe XII. Présentation de l'exposition Odysée Garonne**



Présentation de l'exposition

*'Odysée Garonne'*



## 1. Historique

Pour rappel, ce projet a été réalisé dans le cadre de l'appel à projet Animation Garonne – Programme opérationnel FEDER/FSE Midi-Pyrénées & Garonne 2014-2020 permettant une appropriation de l'entité Garonne par tous les publics. Il concerne la création d'une **exposition itinérante** qui traite **des paysages de Garonne et de ses poissons migrateurs**.

## 2. Présentation générale de l'exposition

Odysée Garonne est une **exposition interactive** qui permet une immersion dans **l'Univers de la Garonne**. **De ses sources** dans le massif d'Aneto, au cœur des Pyrénées, jusqu'à **son embouchure** dans l'Océan Atlantique, le visiteur pourra s'approprier ou se réapproprier **l'entité Garonne**. Il découvrira ou redécouvrira **les paysages de Garonne, sa dynamique fluviale, sa biodiversité et en particulier sa biodiversité aquatique avec la présence de poissons migrateurs** mais également leur préservation et celle de leurs milieux de vie, dans un objectif de développement durable. L'exposition se veut **ludique et pédagogique** pour tous les visiteurs (jeunes du scolaire ou périscolaire et le grand public) qui devront se rendre actif lors de leur visite et au-delà .... Chaque visiteur pourra prolonger son « **expérience Garonne** » en publiant des clichés de « sa Garonne » sur les réseaux sociaux dédiés !

De plus, les modules ont été construits essentiellement en matériaux naturels contribuant ainsi à la **durabilité du projet et à sa performance environnementale**, c'est une exposition éco-conçue.

Cette exposition circule le long de la Garonne depuis **septembre 2021**.





### **3. Présentation des modules de l'exposition**

Voici la présentation des 6 modules qui constituent la grande exposition. La petite version de l'exposition comprend les modules n°2, 4 et 6.

Un kakémono de présentation de l'exposition est également présent sur les 2 versions.

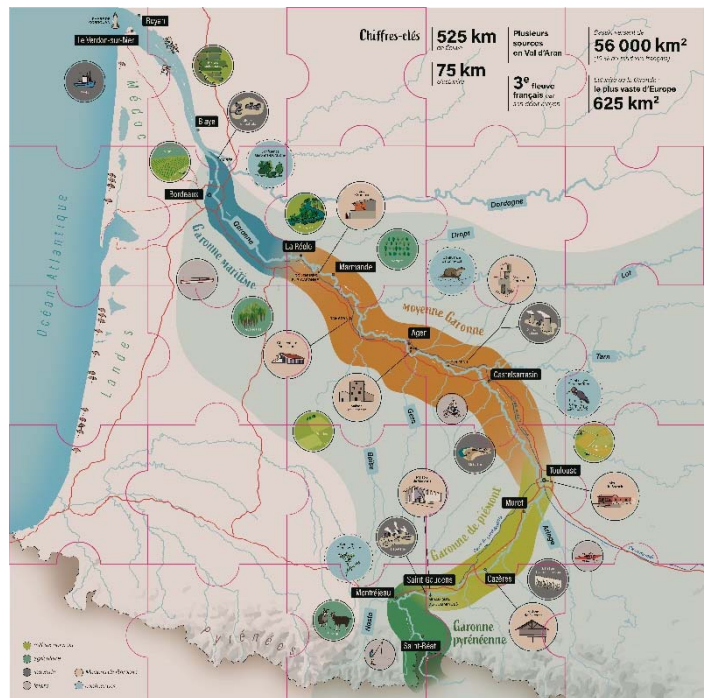
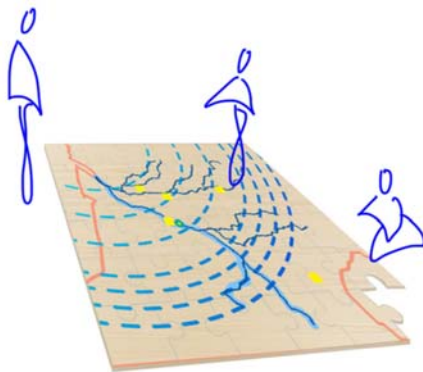
#### ***a) Kakémono de présentation***

Ce kakémono présente le contexte de mise en place de cette exposition, ses partenaires financiers et techniques.



**b) Module 1 « La Garonne et son territoire – A vol d'oiseau »**

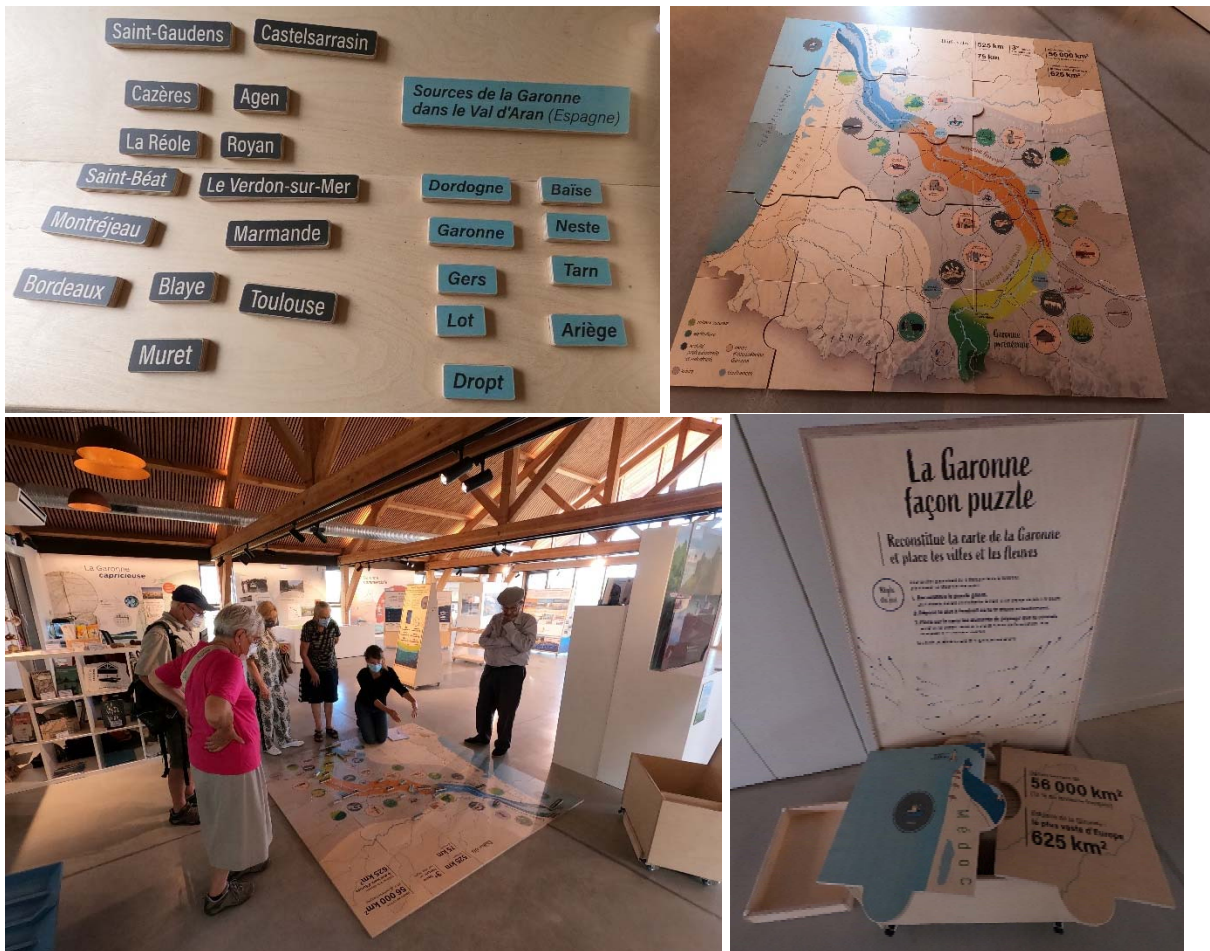
Il s'agit d'un puzzle géant que les visiteurs doivent construire. Une fois assemblé, le puzzle révèle la Garonne et son bassin hydrographique.



Ce module représente assemblé au sol : 2 x 2m, il se range dans une boîte dédiée (66cm x 43cm, hauteur 128cm). Une boîte en bois doit être positionnée sous le module par l'arrière pour éviter qu'il ne bascule une fois vide. 25 éléments mobiles en bois

peuvent être positionnés sur le support monté (10 sur les cours d'eau, 14 sur les villes ainsi qu'un fanion « Vous êtes ici »).

Le visiteur peut replacer des éléments : villes, cours d'eau et position géographique lors de la visite.



### c) **Module 2 « La grande fresque de la Garonne »**

Cette fresque est composée de 2 faces. Ses dimensions au sol sont de 68cm x 203cm, hauteur 175cm. Le module se compose de 4 morceaux à monter à l'aide de 4 boulons (pas d'outil nécessaire).

Le module comprend un recto consacré à la dynamique fluviale. Des définitions des principales notions de dynamique fluviale (25 plaquettes aimantées) sont à venir positionner au bon endroit (code couleur en fonction de l'entité paysagère correspondante).

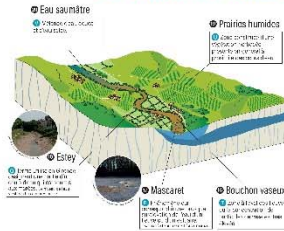
# La Garonne, un fleuve en mouvement

Repositionne les bonnes définitions à côté des mots clés !

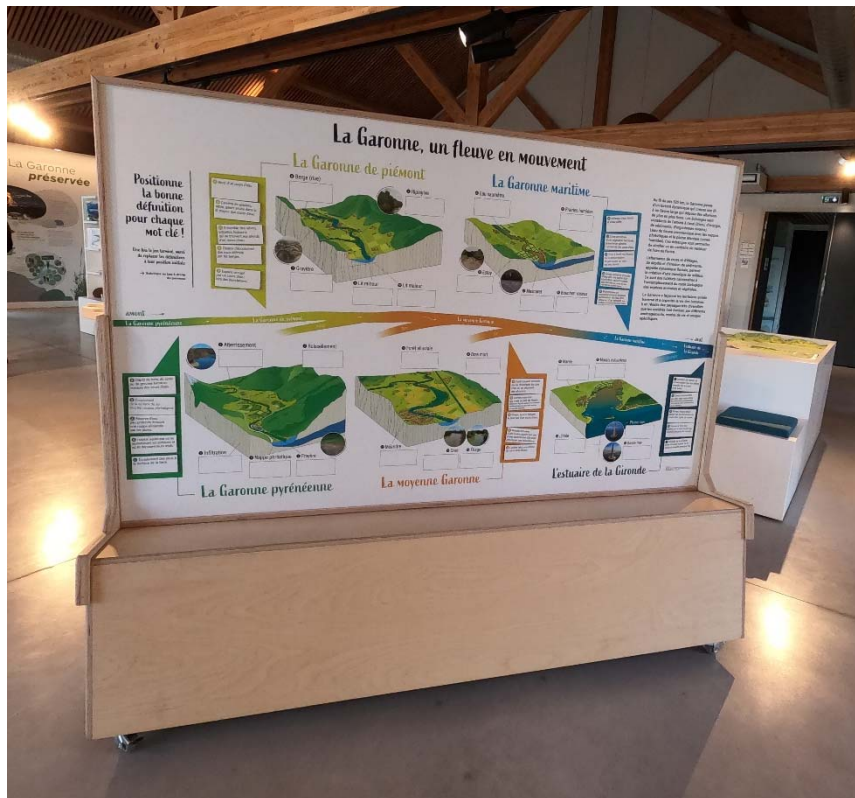
## La Garonne de piémont



## La Garonne maritime



Au fil de ses 325 km, la Garonne passe d'un torrent dynamique qui creuse son lit à un fleuve large qui dépose des alluvions de plus en plus fines. Les échanges sont constants de l'amont à l'aval (eau, énergie, de sédiments, d'organismes vivants).  
 Et au fil du fleuve commencent à se former les marais phréatiques et la plaine alluviale (zones humides). Ces échanges vont permettre de stocker ou au contraire de restituer de l'eau au fleuve.  
 L'alternance de crues et d'étiages, de dépôts et d'érosion de sédiments, appelée dynamique fluviale, permet la création d'une mosaïque de milieux. Ce sont des habitats nécessaires à l'accomplissement du cycle biologique des espèces animales et végétales.  
 La Garonne a façonné les territoires qu'elle traverse et organisé la vie des hommes. Il en résulte des paysages très diversifiés que les sociétés font évoluer, par différents aménagements, modes de vie et usages spécifiques.



Le verso est consacré aux poissons migrateurs avec quelques définitions, une présentation rapide des 8 espèces de migrateurs qui peuplent la Garonne ainsi que leur représentation aimantée. Cette face du module permet de savoir à quelle période chaque espèce migre (montaison et dévalaison) et le territoire qu'elle colonise sur le bassin de la Garonne.

# La Garonne et ses poissons migrateurs

## Positionne les poissons migrateurs à la limite amont de leur migration

Un poisson migrateur est un poisson qui se déplace et change de milieu au cours de sa vie afin de satisfaire ses besoins primaires : se nourrir, se développer et se reproduire. La Garonne est le seul fleuve d'Europe de l'Ouest qui accueille les 8 espèces de poissons migrateurs historiquement présentes (saumon, alose, anguille européenne, lamproie, esturgeon européen, alose feinte et carpe koi).

Ces poissons sont aussi connus pour les distances impressionnantes qu'ils peuvent parcourir. C'est le cas du saumon atlantique qui migre vers la Gironde pour grossir et remonte dans la Garonne et l'Adige pour se reproduire. Il parcourt donc entre 3 000 et 5 000 km par migration.

Les espèces migratrices sont capables d'évoluer dans deux milieux, l'eau douce et l'eau salée. On dit que ce sont des espèces amphihalines.

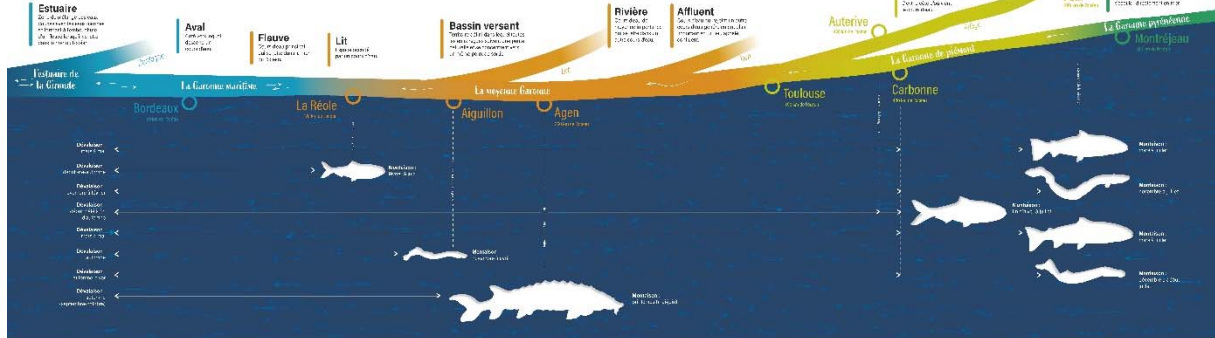


### Quizzako ?

- **Motivation ou abstinence** : en quelle motivation le phoboc de la pêche des poissons migrateurs est-elle autorisée sur un territoire ? La production de poisson migrateur, c'est-à-dire la production de poisson migrateur, est-elle autorisée sur un territoire ?
- **Potentialité ou potentialité** : l'absence de migration est-elle autorisée sur un territoire ?
- **Migration** : quel est le rôle de la migration dans la vie des poissons migrateurs ?

### Source

Source : [www.mer-poissons.fr](http://www.mer-poissons.fr)



<p><b>Esturgeon européen</b></p> <p>Il est considéré comme le plus ancien poisson migrateur d'Europe. Il est capable de parcourir jusqu'à 5 000 km par migration.</p>	<p><b>Anguille européenne</b></p> <p>Elle est capable de parcourir jusqu'à 5 000 km par migration.</p>	<p><b>Alose feinte</b></p> <p>Elle est capable de parcourir jusqu'à 5 000 km par migration.</p>	<p><b>Grande alose</b></p> <p>Elle est capable de parcourir jusqu'à 5 000 km par migration.</p>	<p><b>Lamproie fluviatile</b></p> <p>Elle est capable de parcourir jusqu'à 5 000 km par migration.</p>	<p><b>Lamproie marine</b></p> <p>Elle est capable de parcourir jusqu'à 5 000 km par migration.</p>	<p><b>Saumon atlantique</b></p> <p>Il est capable de parcourir jusqu'à 5 000 km par migration.</p>	<p><b>Truite de mer</b></p> <p>Elle est capable de parcourir jusqu'à 5 000 km par migration.</p>
---	--	---	---	--	--	--	--

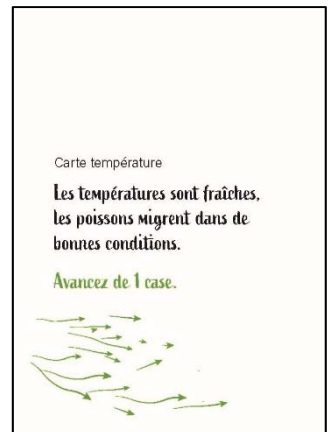
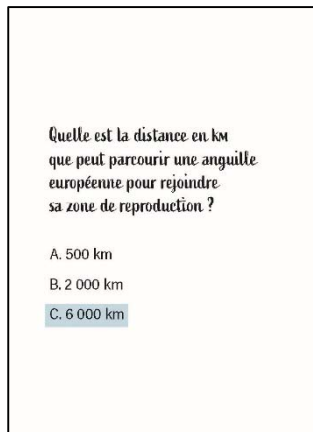
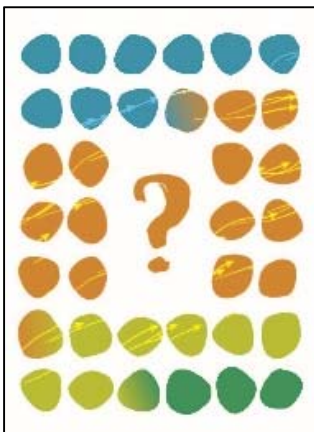


## d) Module 3 : « Culture générale sur les poissons migrateurs : remonte qui peut ! »

Il s'agit d'un jeu de l'oie sur les poissons migrateurs avec des questions sous forme de quizz. Le module est composé d'une table de jeu de dimensions 120cm x 70cm, hauteur 89 cm. Il y a un dé, des pions pour matérialiser la progression sur la table de jeu ainsi que des cartes de jeu qui accélèrent ou freinent la progression. L'équipe qui remonte le plus haut a gagné.



Le plateau de jeu comprend également des cases qui renvoient vers des cartes bonus ou frein.



**e) Module 4 : le comptage des poissons : 1,2,3... Poisson ! »**

Il s'agit d'un module de dimensions 63,5cm x 68cm, hauteur 175cm sur 2 faces. Ce module nécessite un branchement électrique car il y a deux écrans vidéo sur lesquels tournent en boucle une vidéo de comptage des poissons migrateurs aux stations de



Ce module mesure 126 cm x 68cm, hauteur 175 cm sur 2 faces. Il permet de mettre en avant la biodiversité ordinaire, extraordinaire mais également les espèces exotiques invasives.

Le module permet de traiter de la biodiversité de l'ensemble du cours de la Garonne, une face plutôt consacrée à l'amont et une plutôt à l'aval avec des informations directement accessibles et d'autres cachées sous des plaques pivotantes.



**g) Module 6 : « les paysages et leur évolution »**

Le module fait comme dimensions 124cm x 68cm, hauteur 175cm sur 2 faces. Ce module permet de présenter les entités paysagères de l'amont vers l'aval mais également de parler de l'impact de l'homme grâce à un memory des paysages.

Le memory permet de retrouver la photographie actuelle et de l'aimanter à côté de la photographie ancienne du même paysage. 8 paires sont ainsi à reformer. Ces paires de photos prises au même endroit à quelques décennies d'écart, montrent l'impact de l'homme sur les paysages.





**9 septembre - 9 novembre 2021**  
Maison Garonne de CAZÈRES



**9 novembre - 1<sup>er</sup> décembre 2021**  
Médiathèque Municipale de CASTELSARRASIN



**b. Un flyer**

Nous avons également travaillé un flyer, soit générique, soit personnalisé en indiquant les horaires d'accès à l'exposition.



**13 septembre - 7 novembre 2021**  
Observatoire de la faune et de la flore  
du confluent de DAMAZAN



**Odysée Garonne**

Odysée Garonne est une **exposition interactive** qui permet une immersion dans l'**Univers de la Garonne**.

**De ses sources** dans le massif d'Aneto, au cœur des Pyrénées, jusqu'à **son embouchure** dans l'Océan Atlantique, le visiteur pourra s'approprier ou se réappropriier l'**entité Garonne**.

Il découvrira ou redécouvrira **les paysages de Garonne, sa dynamique fluviale, sa biodiversité** et en particulier sa biodiversité aquatique avec la présence de **poissons migrateurs** mais également leur préservation et celle de leurs milieux de vie, dans un objectif de développement durable.

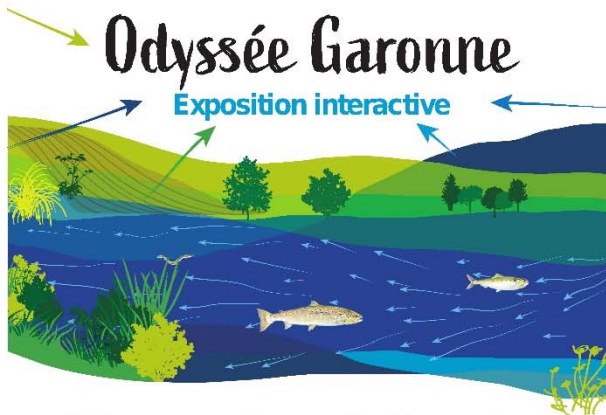
L'exposition se veut **ludique et pédagogique** pour tous les visiteurs (jeunes du scolaire ou périscolaire et le grand public) qui devront se rendre actif lors de leur visite et au-delà ....

De plus, les modules ont été construits essentiellement en matériaux naturels contribuant ainsi à la durabilité du projet et à sa performance environnementale, c'est une exposition éco-conçue.

Chaque visiteur pourra **prolonger** son « **expérience Garonne** » en publiant des clichés de « **sa Garonne** » sur les **réseaux sociaux dédiés** !

**Nous vous invitons à venir la découvrir !**

L'occasion de venir découvrir également l'exposition permanente de l'observatoire «**Mémoire de Garonne**»



**16 novembre - 2 décembre**  
**Salle Jean JAURÈS de VARILHES**

« Odysée Garonne » est une exposition interactive qui vous permettra une immersion dans l'univers de la Garonne.

Alors laissez-vous surprendre par la diversité de ses paysages d'amont en aval, par les incroyables parcours des poissons migrateurs et la beauté de toutes les espèces animales ou végétales qu'elle abrite...

Mieux connaître, c'est le premier pas pour protéger ce patrimoine commun.

**Bon voyage à la découverte des trésors de notre Garonne si vivante et surprenante !**



**Visite libre et gratuite**  
 du mardi au vendredi 13h30 - 17h30  
 les dimanches après-midi 13h30 - 17h30  
 samedi 27 novembre de 13h30 à 17h30.

**2 ateliers d'une heure**  
 pour les plus de 7 ans.

- **Fish fashion**  
 Observation d'écaillés de saumon à la loupe binoculaire et détermination de l'âge des poissons.  
 Les mercredis 24 novembre et 1er décembre à 15h
- **Chut on plonge !**  
 Un atelier qui permet de découvrir les espèces migratrices de la Garonne et les stratégies de pêche.  
 Les dimanches 21 et 28 novembre à 15h

**Réservation obligatoire pour les ateliers**  
 06 11 10 37 15 - lea.lejeune-migado@laposte.net



c. Un guide du visiteur a été élaboré par le prestataire pour chaque version de l'exposition.

**La Garonne et son évolution**

Reconstituez les bonnes paires de photos

► Observe les photos et reconstitue les paires : 2 mêmes photos prises au même endroit mais à une époque différente. Reporte tes réponses ici :

Hier	Aujourd'hui... ?
Roquefort-sur-Garonne ①	①
Cazères-sur-Garonne ②	②
Toulouse ③	③
Castelsarrasin ④	④
Bardou ⑤	⑤
Marnade ⑥	⑥
Saint-Macaire ⑦	⑦
Bordeaux ⑧	⑧

**SOLUTIONS**

Voici les bonnes paires de photos :

**La Garonne et ses habitants**

1. Photo de la mer / Photo de la Garonne

2. Saumon sauvage / Photo de la Garonne

3. Saumon farmed / Photo de la Garonne

4. Saumon sauvage / Photo de la Garonne

5. Saumon farmed / Photo de la Garonne

6. Saumon sauvage / Photo de la Garonne

7. Saumon farmed / Photo de la Garonne

8. Saumon sauvage / Photo de la Garonne

**Carte caduque avec la biodiversité**

1. Photo de la Garonne / Photo de la Garonne

2. Photo de la Garonne / Photo de la Garonne

3. Photo de la Garonne / Photo de la Garonne

4. Photo de la Garonne / Photo de la Garonne

5. Photo de la Garonne / Photo de la Garonne

6. Photo de la Garonne / Photo de la Garonne

7. Photo de la Garonne / Photo de la Garonne

8. Photo de la Garonne / Photo de la Garonne

**Reconstitue les poissons migrateurs**

1. Photo de la Garonne / Photo de la Garonne

2. Photo de la Garonne / Photo de la Garonne

3. Photo de la Garonne / Photo de la Garonne

4. Photo de la Garonne / Photo de la Garonne

5. Photo de la Garonne / Photo de la Garonne

6. Photo de la Garonne / Photo de la Garonne

7. Photo de la Garonne / Photo de la Garonne

8. Photo de la Garonne / Photo de la Garonne

Odysée Garonne est une exposition interactive conçue et réalisée par MIGADO pour le compte de la Région Occitanie Pyrénées-Méditerranée et de la Région Nouvelle-Aquitaine. Elle est financée par le Département de Lot-et-Garonne et la Région Occitanie Pyrénées-Méditerranée. Elle est également financée par le Département de Lot-et-Garonne et la Région Nouvelle-Aquitaine. Elle est financée par le Département de Lot-et-Garonne et la Région Occitanie Pyrénées-Méditerranée. Elle est également financée par le Département de Lot-et-Garonne et la Région Nouvelle-Aquitaine.



« Odysée Garonne » est une exposition interactive qui vous permettra une immersion dans l'univers de la Garonne.

Alors laissez-vous surprendre par la diversité de ses paysages d'amont en aval, par les incroyables parcours des poissons migrateurs et la beauté de toutes les espèces animales ou végétales qu'elle abrite...

Mieux connaître, c'est le premier pas pour protéger ce patrimoine commun.

**Bon voyage à la découverte des trésors de notre Garonne si vivante et surprenante !**



Exposition conçue par MIGADO  
 Scénographie et design par O temps  
 Réalisation : Jabo / Anacris / Mip



## La Garonne façon puzzle

Reconstitue la carte de la Garonne et place les villes et les cours d'eau

Pour profiter pleinement de la découverte de la Garonne, il faut savoir se situer sur une carte !

1. Reconstitue le puzzle géant. Les éléments doivent s'emboîter facilement, sinon change de pièce de puzzle.
2. Dépose le plot à l'endroit où tu te situes actuellement.
3. Dans la boîte de rangement, tu trouveras des éléments de paysage comme le nom des cours d'eau et des principales villes que la Garonne traverse. Place les éléments que tu reconnais sur la carte.

## Remonte qui peut !

Découvre le cycle de vie des poissons migrateurs ! Pour trouver les réponses aux questions, il te suffit de lire les panneaux de l'exposition. Choisis un pion et un coéquipier, demande à ton adversaire de faire de même.

À toi de jouer, le premier arrivé à la case arrivée a gagné !

Cite 4 embûches qui peuvent freiner la "montaison" des poissons migrateurs. Tu trouveras les réponses sur le plateau de jeu.



## Compte les poissons !

Identifie les espèces et compte les poissons qui passent

Sur ce panneau, tu peux voir le film d'une caméra située à une station de comptage. Aide-toi des silhouettes affichées en-dessous pour identifier les poissons que tu vois. Tu peux t'aider du boulier pour compter le nombre de poissons de chaque espèce.

Tu peux reporter les résultats ici :



Retrouve les solutions à la fin du livret

## Cache-cache avec la biodiversité

Attention, certaines espèces sont bien cachées ! Lis bien les légendes et observe les photos, elles te permettront de répondre correctement aux questions.

1. Quelle est la coloration du museau du Vison d'Europe ?
  2. Avec quel autre oiseau l'aigle botté est-il souvent confondu du fait de sa couleur ?
  3. La grenouille rousse fréquente tous types de milieux à moyenne/haute altitude, on dit qu'elle est... ?
  4. Je suis la plus grande ombellifère d'Europe et ma présence doit être signalée car elle appauvrit la faune et la flore native. Qui suis-je ?
  5. Je suis une libellule jaune et noire, je ne suis présente que dans le Sud-Ouest de la France. Qui suis-je ?
  6. Quelle est la couleur de la gorge du lézard vert mâle en période de reproduction ?
- Reporte ici toutes les lettres et découvre le mot mystère !

## La Garonne et ses poissons migrateurs

Positionne les poissons migrateurs à leur juste place

Positionne chaque poisson migrateur dans la silhouette qui lui correspond à l'emplacement de sa limite de montaison\*.

Poissons migrateurs	Villes
1 Esturgeon européen	La Réole
2 Anguille européenne	Aiguillon
3 Alose feinte	Agén
4 Grande alose	Carbonne
5 Lamproie fluviatile	Auteville
6 Lamproie marine	Foix
7 Saumon atlantique	
8 Truite de mer	

Visite libre et gratuite  
du mardi au vendredi 13h30 - 17h30  
les dimanches après-midi 13h30-17h30  
samedi 27 novembre de 13h30 à 17h30.

2 ateliers d'une heure  
pour les plus de 7 ans.

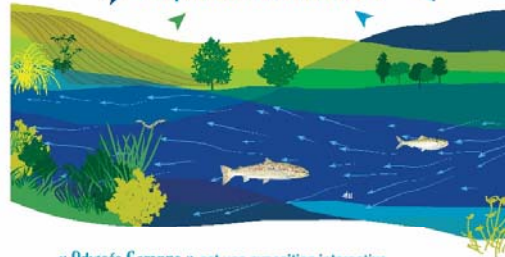
• **Fish fashion**  
Observation d'écaillés de saumon à la loupe binoculaire et détermination de l'âge des poissons.  
Les mercredi 17, 24 novembre et 1er décembre à 15h

• **Chut on plonge !**  
Un atelier qui permet de découvrir les espèces migratrices de la Garonne et les stratégies de pêche.  
Les dimanche 21 et 28 novembre à 15h

Réservation obligatoire  
06 11 10 37 15 - lea.lejeune-migado@laposte.net

## Odyssée Garonne

Exposition interactive



« Odyssée Garonne » est une exposition interactive qui vous permettra une immersion dans l'univers de la Garonne.

Alors laissez-vous surprendre par la diversité de ses paysages d'amont en aval, par les incroyables parcours des poissons migrateurs et la beauté de toutes les espèces animales ou végétales qu'elle abrite...

Mieux connaître, c'est le premier pas pour protéger ce patrimoine commun.

Bon voyage à la découverte des trésors de notre Garonne si vivante et surprenante !



## La Garonne et ses poissons migrateurs

Positionne les poissons migrateurs à leur juste place

► Positionne chaque poisson migrateur dans la silhouette qui lui correspond à l'emplacement de sa limite de montaison\*.

Poissons migrateurs	Villes
A Esturgeon européen	La Réole
B Anguille européenne	Aiguillon
C Alose feinte	Agen
D Grande alose	Carbonne
E Lamproie fluviatile	Auterive
F Lamproie marine	Foix
G Saumon atlantique	
H Truite de mer	

\* La montaison est la période durant laquelle les poissons remontent un cours d'eau pour atteindre un point en amont.

Retrouve les solutions à la fin du livret



## Compte les poissons !

Identifie les espèces et compte les poissons qui passent

► Sur ce panneau, tu peux voir le film d'une caméra située à une station de comptage.

Aide-toi des silhouettes affichées en-dessous pour identifier les poissons que tu vois.

Tu peux t'aider du boulier pour compter le nombre de poissons de chaque espèce.

Tu peux reporter les résultats ici :

	Grande alose	.....
	Anguille européenne	.....
	Saumon atlantique	.....
	Brème commune	.....
	Silure glane	.....
	Gardons	.....

## La Garonne et son évolution

Reconstitue les bonnes paires de photos

► Observe les photos et reconstitue les paires : 2 mêmes photos prises au même endroit mais à une époque différente. Reporte tes réponses ici :

Hier	Aujourd'hui... ?
Roquefort-sur-Garonne ①	A
Cazères-sur-Garonne ②	B
Toulouse ③	C
Castelsarrasin ④	D
Boudou ⑤	E
Marmande ⑥	F
Saint-Macaire ⑦	G
Bordeaux ⑧	H

### d. Les réseaux sociaux

Nous avons créé une page Facebook dédiée et un compte Instagram afin de diffuser l'information des itinérances. Il y a également un article général sur le site internet de l'association MIGADO.

## 5. Partenaires financiers

**Annexe XIII. Affiche de l'exposition Odyssée Garonne à l'espace EDF Odyssélec de Golfech**



# Odyssée Garonne

## Exposition interactive

**11 juillet - 21 septembre 2025**  
Espace EDF Odyssélec – Centrale nucléaire de Golfech

Exposition conçue par MIGADO  
Scénographie et design par O tempora

M I G A D O

edf

Projet cofinancé par le Fonds européen de développement régional

l'Europe  
s'engage  
en Occitanie

UNION EUROPÉENNE

PRÉFET DE LA RÉGION OCCITANIE

Fonds de dotation

Nouvelle-Aquitaine

Occitanie

Ariège  
le Département 09

Gironde  
Le Département

Lot-et-Garonne  
Le Département 47

Tarn-et-Garonne

**Annexe XIV. Affiche de l'exposition Odyssée Garonne au festival Pyrénicimes de Pibrac**



**29 et 30 Novembre 2025**

**Festival Pyrénicimes - Petit TMP de Pibrac (31)**

Exposition conçue par MIGADO  
Scénographie et design par O tempora



M I G A D O



Projet cofinancé par  
le Fonds européen  
de développement  
régional



**Annexe XV. Affiche de l'exposition Odyssée Garonne aux espaces EDF du Bazacle à Toulouse**



**5 décembre - 31 décembre 2025**  
Espaces EDF Bazacle - Quai St Pierre - Toulouse

Exposition conçue par MIGADO  
Scénographie et design par O tempora



Projet cofinancé par  
le Fonds européen  
de développement  
régional



## Opération financée par :



## Participation aux frais d'itinérance de l'exposition Odysée Garonne :



**Association MIGADO**

18 ter rue de la Garonne - 47520 LE PASSAGE - Tel : 05 53 87 72 42 – [contact@migado.fr](mailto:contact@migado.fr)

[www.migado.fr](http://www.migado.fr) -    